

# Yritysvastuuraportti

Suomen Erillisverkot -konserni

# 2016



GLOBAL REPORTING INITIATIVE (GRI)  
-OHJEISTUKSEN MUKAINEN, SUPPEAN  
TASON YRITYSVASTUURAPORTTI

 ERILLISVERKOT

# Sisältö

## 2 Yritysvastuuraportin viitekehys

### 3 Suomen Erillisverkot

### 4 Megatrendit | Kaikki irti digitalisaatiosta

### 5 Erillisverkkojen vuosi 2016

### 6 Artikkelit: Toimitusjohtajan haastattelu |

Turvallisuus tehdään yhdessä

### 8 Olennaisuuden määrittely ja arvoketju

### 10 Arvot ja strategia | Yhteistyötä ja edelläkävijyyttä

### 13 Yritysvastuun johtaminen | Erytynen tehtävä

14 Yritysvastuun tavoitteet

14 Strategia johtamisen taustalla

15 Johtamisen vuosikello

15 Liiketoiminnan kehitys

15 Riskienhallinta

### 16 Sidosryhmäyhteistyö | Kohtaamisia ja kuuntelua

**18 Asiakaskokemus** | Asiakastyytyväisyydestä asiakaskokemukseen

**19 Palvelumme käyttäjiä** | Arjen turvaa yhteistyöllä

### 23 Turvalliset ja toimintavarmat palvelut

23 Konesalipalvelut

24 Tietoliikennepalvelut

28 Artikkelit: Viranomaisverkko kehitty yhteistyössä operaattoreiden kanssa

30 Tilannekuvapalvelut

### 33 Motivoitunut ja osaava henkilöstö

37 Artikkelit: Etätö joustaa ja motivoi

### 39 Ympäristövastuu

40 Artikkelit: Polttokennoperilotointi Virvessä

### 41 Taloudellinen vastuu

### 43 GRI-sisältö 2016

## Yritysvastuuraportin viitekehys

Suomen Erillisverkot -konsernin (myöhemmin Erillisverkot) yritys vastuuraportti kattaa tiedot vuodelta 2016. Raportointijakso on tilikausi, ja raportti kattaa konsernin oman toiminnan, poikkeuksena energian ja veden kulutustiedot, jotka sisältävät vain Konesalipalvelujen laitetilat.

Viitekehysten raportoinnissa käytetään listamattomille valtio-omisteisille yhtiöille tarkoitettua mallia. Lisäksi on hyödynnetty GRI:n (Global Reporting Initiative) G4-viitekehystä sekä soveltu-

vin osin GRI:n teletoimialalle tarkoitettua lisäosan (Telecommunications Sector Supplement) tunnuslukuja. Yritysvastuun asiantuntija Ratkaisutoimisto Vinhasta on tarkastanut raportoinnin vastaavuu-den GRI:n G4-ohjeistoon ja vahvistaa raportin täytävän suppean sovellustason vaatimukset. Raportin datan kerää Erillisverkkojen asiantuntijaryhmä, koordinoinnista ja päätoimittamisesta vastaa Viestintä ja markkinointi -yksikkö.

### YHTEYSTIEDOT JA PALAUTE

#### Suomen Erillisverkot Oy

Tekniikantie 4 B,  
PL 357, 02151 Espoo  
Puhelin 0294 440 500  
viestinta@erillisverkot.fi



#### Päätoimittaja:

Katariina Salmisalo

#### Toimitusneuvosto:

Noora Happonen, Heidi Hyykoski, Eino Jauhiainen, Tuija Karkila, Antti Kauppinen, Sami Kilkkilä, Antti Koponen, Timo Lehtimäki, Juho Luoma, Kristina Stenius, Mari Suokari-Pärssinen, Esa Wörlin

**Ulkoasu:** Jere Saarelainen, Otavamedia OMA

#### Kannen kuva ja muut kypärät:

Roope Permanto

## Suomen Erillisverkot

**S**uomen Erillisverkot -konsernin tehtävänä on turvata yhteiskunnan kriittistä johtamista ja tietoyhteiskunnan palveluja kaikissa olosuhteissa. Erillisverkot tarjoaa yhteiskunnan turvallisuutta ja toimivuutta tukeville organisaatioille palveluja kriittiseen viestintään, tilannejohtamiseen ja kriittisen infrastruktuurin suojaamiseen. Suomen Erillisverkot on valtion kokonaan omistama yhtiö. Yhtiön omistajaohjauksesta vastaa valtioneuvoston kanslia.

Suurimpia asiakkaita ovat huoltovarmuuskriittiset yritykset esimerkiksi televiestintä- ja energiatoimialoilta, ministeriöt sekä muut valtion ja kuntien turvallisuudesta ja toimivuudesta vastaavat tahot, pelastustoimi, poliisi, puolustusvoimat, hätäkeskuslaitos, sosiaali- ja terveystoimi sekä rajavartiolaitos.

Konsernin liikevaihto vuonna 2016 oli 93,2 miljoonaa euroa ja henkilöstön lukumäärä 308. Konsernin päätoimipiste sijait-

see Espoossa. Erillisverkoilla ei ole toimintaa ulkomailla.

### HALLINTO

Erillisverkkoihin kuuluvat Suomen valtion sataprosenttisesti omistama Suomen Erillisverkot Oy ja sen kokonaan omistamat tytäryhtiöt Suomen Virveverkko Oy, VIRVE Tuotteet ja Palvelut Oy, Suomen Turvallisuusverkko Oy, Leijonaverkot Oy sekä Jototieto Oy. Leijonaverkot Oy omistaa lisäksi seuraavien yhtiöiden koko osakekannan: Kiinteistö Oy Oulun Posteljooni, Kiinteistö Oy Porin Leijona ja Kiinteistö Oy Perkiöntie 2.

Emoyhtiö Suomen Erillisverkot Oy vastaa konsernin yhteisistä hallintopalveluista ja koordinoi liiketoiminnan kehitystä. Emoyhtiö vastaa myös riskienhallinnan ja turvallisuuden konsernilaajuisesta koordinoinnista. Palvelualueita on kolme: konesali-, tietoliikenne- ja tilannekuva- palvelut. ✕

## Liiketoiminnan rakenne

Erillisverkot on organisoitu kolmeen palvelualueeseen, joita tukevat myynti ja asiakkuuksienhallinta, liiketoimintojen tukipalvelut sekä johto ja konsernipalvelut. Konsernin toiminnasta vastaa toimitusjohtaja **Timo Lehtimäki**.



## Megatrendit

## Kaikki irti digitalisaatiosta

**T**eknisen kehityksen vauhti on kova ja muutos on jatkuvaa. Muutos nähdään Erillisverkoissa mahdollisuutena. Tulevaisuudessa Erillisverkoilla on paremmat mahdollisuudet toimia yhteiskunnan turvallisuuden ja toimivuuden takaamiseksi.

Digitalisaatio on edelleen megatrendi myös turvallisuustoimijoiden keskuudessa. Miten asetetaan tavoitteet niin korkealle, että niiden saavuttamiseen ei riitä entisten toimintojen tehostaminen? Erillisverkkojen tavoitteena on ulosmitata digitaalisuudesta tehot: käyttää tietotekniikkaa asioihin, jotka ovat ihmisille vaikeita ja työläitä, ja käyttää ihmisiä asioihin, jotka ovat vaikeita tietokoneille.

Tekniikan kehitys ja digitalisaatio herättävät muun muassa seuraavia kysymyksiä: kuinka pystytään valvomaan alueita, joilla väestötiheys on hyvin alhainen; kuinka toimitaan kohteissa, joihin ihmisen on vaikeaa tai vaarallista päästä; kuinka käsitellään suuria tietomääriä ja etsitään niistä oikeaa tietoa tai korrelaatioita; kuinka tietotekniikkaa käytetään mallintamiseen ja pystytään ennustamaan tulevia tapahtu-

mia ja tekemään ennaltaehkäisevää turvallisuustyötä.

Esineiden internet ja erilaiset älyhankkeet ovat esimerkkejä tietotekniikan valjastamisesta yhteiskunnan turvallisuuden ja toimivuuden palveluun. Lisääntyvä tieto ympäristömme tapahtumista ja ilmiöistä korostaa tarvetta yhteisen tilannekuvan muodostamiselle ja tilannejohtamiselle.

Monimutkaisuus on digitaalisen murroksen maailmalle ominainen piirre. Ratkaistavat ongelmat ovat vaativia ja niihin tarvitaan tyypillisesti useamman toimijan panos. Yhteistyö ja ekosysteemit ovat ajan menestyvien toimijoiden toimintamalleja.

Turvallisuustoimijoille suunnattujen palvelujen kehittämisessä ja digitalisaation hyödyntämisessä kyse on siitä, kuinka tehtäviä hoidetaan helpommin, kustannustehokkaammin ja paremmin. Erillisverkkojen toiminnan keskiössä on turvallisten ja toimintavarmojen ICT- ja viestintäpalvelujen tarjoaminen. Yhä keskeisemmäksi toimintamalliksi on kuitenkin muodostumassa asiakkaiden toiminnan varmistaminen ja yhteistyön mahdollistaminen. ✕



ISTOCK

## Erillisverkkojen vuosi 2016

# 2016

Valtiovastuun konesalitoimijoita kootaan yhteen tarjoamalla huipputurvallisia ja moderneja laitetiloja ja konesalipalveluja.

Toimintatapa- ja brändiuudistus aktivoi viestinnän ja muokkasi organisaatiota. Palvelut järjesteltiin kolmeen palvelualueeseen: konesali-, tietoliikenne- ja tilannekuvapalveluihin.

# 12/2016

Viestintävirasto valitsi Erillisverkkojen ja Siton muodostaman ryhmittymän uuden verkkotietopisteen toimittajaksi.

# 6/2016

**Uusi visio:**  
Suomi on edelläkävijä turvallisuustoimijoiden yhteistyössä.

# 11/2016

Turvallisuus tehdään yhdessä -slogan lanseerataan.

# 2016

Ensimmäisiä askeleita Virven ja kaupallisten verkkoyhtiöiden kanssa tehtävän uudenlaisen yhteistyön polulla. Tulevaisuudessa kaupalliset operaattorit tarjoavat verkot, joiden päälle Erillisverkot luo turvallisuustoimijoiden tarvitsemat palvelut.

# 8/2016

Virven liittymämäärä ylittää 37 000 kappaleen rajan.

# 12/2016

Turvallisuusverkon ensimmäinen kokonainen toimintavuosi, ja tieto- ja viestintäteknisillä palveluilla on noin 35 000 loppukäyttäjää.

## Toimitusjohtajan haastattelu

JUHO KUVA



## Turvallisuus tehdään yhdessä

Joulukuu 2016

**E**telätuuli puhaltaa kylmää ilmaa Tervasaarenselälle. Helsingin edustalla niin turistit kuin stadilaisetkin vetävät pipoja korville. Katajanokan jäänmurtajat Kontio, Otso ja Polaris ovat valmiudessa, vaikka Suomenlahdelta ei jättä juurikaan löydy.

Katajanokan Kavanarannassa kävelevää Erillisverkkojen toimitusjohtajaa **Timo Lehtimäkeä** hyinen meri ei häiritse.

Lehtimäki on luotsannut Erillisverkkoja neljä vuotta – välillä tyynessä, välillä jäisemmissä vesissä. Vuosi 2016 oli Erillisverkoille hyvä ja työntäyteinen. Kokonaisvaltainen toimintatapa- ja brändiuudistus muokkasi niin organisaatorakenteita kuin tapaa kertoa yrityksestä ja palveluista.

– Konsernirakenteen toimivuus on nyt parempi. Suhtautumisemme liiketoimintaan ja asiakkaiden tarpeisiin on muuttunut, Lehtimäki sanoo.

Erillisverkot toimii nyt kolmella palvelualueella: tilannekuva-, tietoliikenne- ja konosalipalveluja tarjotaan asiakkaille,



jotka edellyttävät korkeaa turvallisuustasoa ja toimintavarmuutta kaikissa olosuhteissa. Tutut palvelut kuten viranomaisverkko Virve, Krivat ja Johtotieto löytyvät edelleen repertuaarista, mutta jatkossa turvallisuus-toimijat saavat Erillisverkoilta yhä laajempaa kokonaispalvelua.

– Oma jälki alkaa pikkuhiljaa näkyä, Lehtimäki summaa kulunutta vuotta.

### YHTEISTÄ HYVÄÄ TEKEMÄSSÄ

Erillisverkkojen uusi slogan ”Turvallisuus tehdään yhdessä” kuvaa Lehtimäen mukaan hyvin sisäistä työtä ja ponnisteluja palvelujen kehittämiseksi.

– Henkilöstö selkeästi odotti toimintatapauudistusta ja sitä vietiin eteenpäin yhdessä. Voi sanoa, että meillä oli uudistukseen sisäistä painetta. Kertaakaan ei ole tuntunut siltä, että olisimme ikään kuin työntäneet vettä ylämäkeen, vaan ilmassa oli jopa malttamattomuutta, Lehtimäki kertoo.

Tahto kehittää palveluja on myös erillisverkkolaisten vastuullisuuden ytimessä: erityistehtävän toteuttaminen ja turvallisuudesta huolehtiminen edellyttävät palvelujen muokkaamista tarpeiden mukaan.

Lehtimäki on ylpeä henkilöstöstään, jolle

yhteiskunnan toimivuuden varmistaminen on tärkeää.

– Voisi sanoa, että yhteisen hyvän tekeminen lukee erillisverkkolaisten otsassa. Koen, että meillä yksilön arvot kohtaavat usein yrityksen arvot, Lehtimäki kuvailee.

Henkilöstön sitoutuminen näkyy muun muassa pitkinä työurina, mutta ennen kaikkea joustavuutena ja venymisenä haasteissa.

– Hommat tehdään hyvin, jopa ekstra hyvin. Korkeasta työmoraalista kertoo muun muassa se, että syysmyrskyn lähes työssä tekijöitä löytyy varmistamaan, että palvelumme toimivat varmasti ja ilman katkoja.

### SYVENEVÄÄ YHTEISTYÖTÄ

Vuoden 2016 onnistumisia miettiessään Lehtimäellä on valinnan varaa. Toimintatapa- ja brändiuudistuksen lisäksi Lehtimäki nostaa jokaiselta palvelualueelta esiin kohokohtia.

– Uuden palvelualueen, Tilannekuvapalvelujen synnyttäminen on ollut merkittävä päänavaus koko konsernille. Tilannekuvapalvelut kokoaa Erillisverkkojen tekemistä yhteen ja tarjoaa asiakkaille entistä parempia kokonaispalveluja. Nostaisiin esille myös

verkkotietopisteen saamisen Erillisverkoille. Verkkotoimijoiden yhteistyön edistäminen on luonnollinen osa erityistehtäväämme.

– Lisäksi meillä on takanamme nyt ensimmäinen kokonainen kalenterivuosi Turvallisuusverkon operaattorina. Olemme onnistuneet mielestäni hyvin toiminnan vakiinnuttamisessa, Lehtimäki listaa.

Lehtimäen mukaan myös Tietoliikennepalveluissa viranomaisverkko Virven käyttäjämäärien kasvu on ollut erittäin positiivista. Konesalipalveluissa laadukas toiminta on konkretisoitunut toimintavarmuutena ja sitä kautta myös tyytyväisinä asiakkaina.

### KAIKISSA OLOSUHTEISSA

Tuuli pyyhkäisee lumipölyt Polariksen kannelta. Muiden jäänmurtajien kanssa se varmistaa luotettavat meriyhteydet ja talviliikenteen turvallisuuden Suomen rannikolla.

Erillisverkkojen tehtävänä on puolestaan varmistaa turvallisuuskriittisille toimijoille luotettavat yhteydet ja tietoliikenteen



JUHOKUVA

turvallisuus – joillekin se tarkoittaa kone-saleja, toiselle tietoliikennettä tai tilannekuvapalveluja.

– Me olemme oman alamme Polaris. Pystymme toimimaan kaikissa olosuhteissa, emmekä ole vain kapean sektorin mestari, vaan monipuolinen turvallisuuden varmistaja, Lehtimäki summaa. ✘

TEKSTI KATARINA SALMISALO

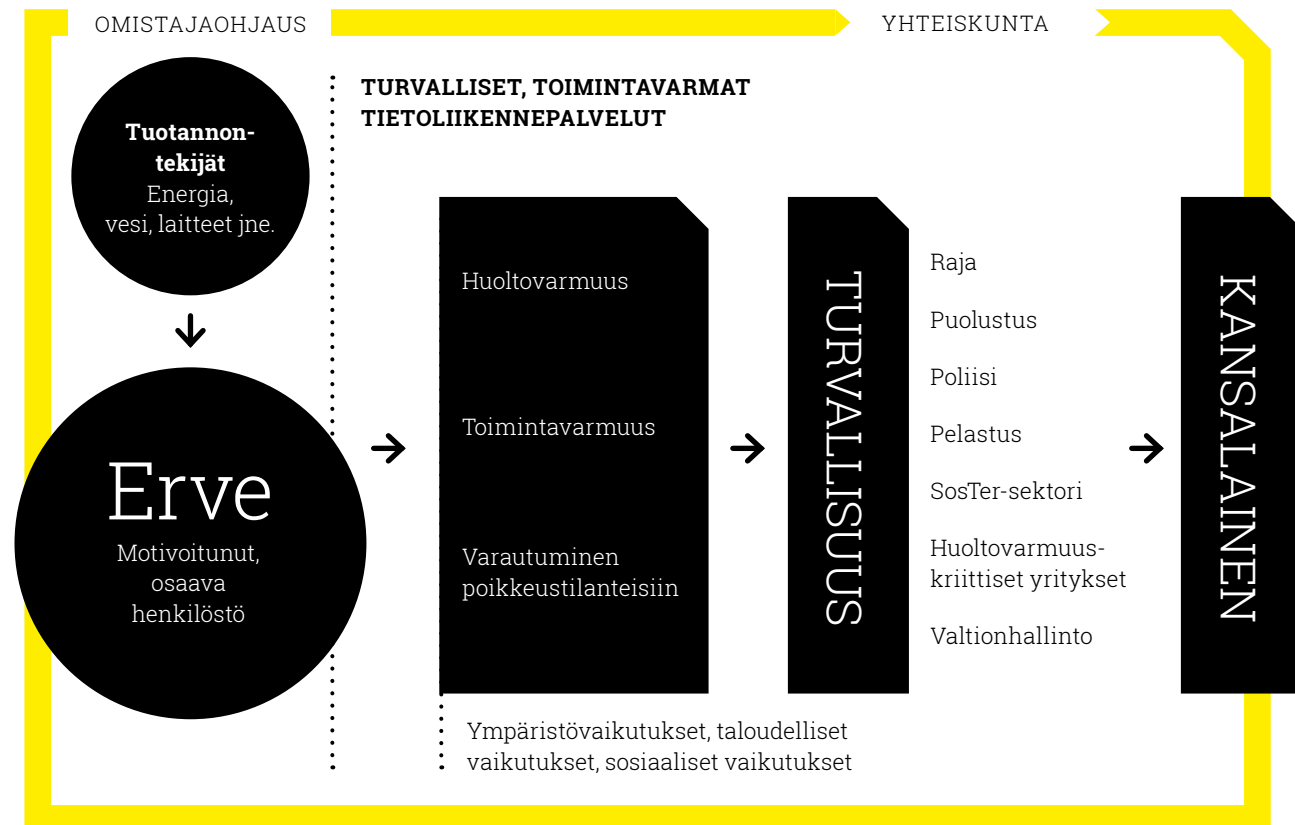
# Olennaisuuden määrittely ja arvoketju

**E**rillisverkot on hyödyntänyt GRI:n G4-ohjeistoa etenkin arvoketjun ja olennaisten näkökohtien tunnistamisessa sekä niiden raportoinnissa. Tunnistamalla olennaisimmat vastuullisuuteen liittyvät asiat Erillisverkot voi keskittyä näiden tärkeimpien asioiden johtamiseen ja kehittämiseen.

Arvoketjulähtöisen tarkastelun avulla yhtiö sekä sen sidosryhmät voivat entistä paremmin ymmärtää yhtiön roolin ja vaikutukset suomalaisessa yhteiskunnassa. Erillisverkkojen vastuullisuuden pääteemat ovat toimintavarmat ja turvalliset konesali-, tietoliikenne- ja tilannekuvapalvelut (huoltovarmuus, toimintavarmuus, varautuminen poikkeusoloihin) sekä vastuullinen ja motivoitunut henkilöstö.

Erillisverkkojen olennaisuudet on määriteltä vuonna 2012. Yhtiön sisäisen näkemyksen perusteella on tunnistettu Erillisverkkojen vastuullisuuden pääteemat. Olennaisuustarkastelua tehdään vuosittain. Vuonna 2016 olennaisuustarkastelussa siirryttiin uuden liiketoimintarakenteen mukaiseen tarkasteluun (tilannekuva-, tietoliikenne- ja konesalipalvelut).

## Erillisverkkojen arvoketju





**100%**Olemme  
valtion kokonaan  
omistama.**24/7/  
365**Toimimme kaikissa  
olosuhteissa joka  
päivä.

» Erillisverkkojen tehtävänä on turvata yhteiskunnan kriittistä johtamista ja tietoyhteiskunnan palveluja kaikissa olosuhteissa. Erillisverkot tarjoaa yhteiskunnan turvallisuutta ja toimivuutta tukeville organisaatioille palveluja kriittiseen viestintään, tilannejohtamiseen ja kriittisen infrastruktuurin suojaamiseen. Arvoketju kuvaa, kuinka tuotantotekijöistä (esim. laitteet, tilat, energia) muokataan osaavan ja motivoituneen henkilöstön avulla lisäarvoa yhteiskunnalle eli turvallisia ja toimintavarmoja tilannekuva-, tietoliikenne- ja konesalipalveluja.

Tuotantotekijöistä syntyy siis turvallisuutta (huoltovarmuutta, toimintavarmuutta, varautumista). Turvalliset ja toimintavarmat ict-palvelut palvelevat muun muassa viranomaisia, jotka puolestaan näkyvät ja vaikuttavat kansalaisten arjessa.

#### HANKINNAT

Erillisverkkojen yhtiöt jaetaan hankinnan näkökulmasta kahteen kategoriaan: hankintalain määrittelemiin hankintayksiköihin ja kaupallisesti toimiviin yhtiöihin. Hankintayksiköt noudattavat hankinnoissaan lakia julkisista hankinnoista. Kaikkien yhtiöiden osalta tavoitteena ovat laaduk-

kaat, oikea-aikaiset ja tarvetta vastaavat hankinnat.

Konsernissa tehtävissä hankinnoissa korostuvat taloudellisuus ja turvallisuus. Valtaosa tehdyistä hankinnoista ovat palvelu- ja järjestelmähankintoja. Toimittajista suurin osa on kotimaisia yrityksiä. Julkiset kilpailutukset julkaistaan HILMA-ilmoituskanavassa. Lisäksi hankintayksiköt käyttävät Hansel Oy:n kilpailuttamia puitejärjestelyjä.

Vuonna 2016 sopimustenhallintaan panostettiin edelleen. Sopimustenhallintajärjestelmä mahdollistaa hyvän sopimusaikaisen seurannan ja tuottaa ajantasaisen kuvan sopimuskannasta. ✕



## Arvot &amp; strategia

# Yhteistyötä ja edelläkävijyyttä

**E**rillisverkkojen visiona on, että Suomi on edelläkävijä turvallisuustoimijoiden yhteistyössä. Missiona on turvata yhteiskunnan kriittistä viestintää ja johtamista. Toiminta pohjautuu kolmeen osa-alueeseen: parhaat ratkaisut turvallisuusyhteistyöhön (palvelut ja asiakkuudet), toimivin palvelutuotanto kaikissa olosuhteissa (tuotanto ja laatu), parhaat turvallisuuden tekijät (henkilöstö ja hallinto). Lisäksi strategiassamme on vahvasti läsnä myös taloudellinen näkökulma toiminnan kustannustehokkuuden varmistamiseksi.

Vuoden 2016 aikana Erillisverkkojen strategiaa tuoretettiin ottaen laajasti huomioon toimintaympäristön muutoksia muun muassa yleisen turvallisuustilanteen ja digitalisaation alueilta. Yhdessä henkilöstön kanssa muodostetut Erillisverkkojen arvot ovat yhteistyö, kehitys ja luottamus.

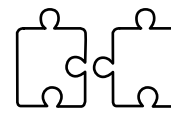
## ARVOT:



YHTEISTYÖ



KEHITYS



LUOTTAMUS



## Eettiset pelisäännöt

Eettiset pelisäännöt ovat Erillisverkkoissa selkeät. Yhteistyössä toimitaan pääosin viranomaisten ja julkisen sektorin edustajien kanssa, minkä vuoksi toiminnassa noudatetaan valtionhallinnon arvopohjaa ja eettisiä ohjeita.

Erillisverkot on myös itse viranomaisluonteisessa tehtävässä toteuttaessaan valtion rahoituksella merkittäviä investointeja turvallisuusverkkoihin.

Erillisverkot noudattaa toiminnassaan Code of Conduct -säännöstöä ja sisäisiä dokumentoituja ohjeita. Konsernin sisäisissä eettisissä ohjeissa annetaan ohjeistus muun muassa eturistiriitojen välttämiseen sekä liikelahjoihin ja vieraanvaraisuuteen liittyviin toimintatapoihin. Erillisverkot ei myönnä lahjoituksia tai avustuksia hyväntekeväisyyteen, harrastustoimintaan tai poliittisen toiminnan tukemiseen.



## Arvot &amp; strategia



## Suomi on edelläkävijä turvallisuustoimijoiden yhteistyössä

Erillisverkot on aktiivinen turvallisuuden rakentaja, jolla on parhaat ratkaisut, parhaat tekijät ja toimivin palvelutuotanto. Tässä luvussa avataan tarkemmin Erillisverkkojen strategiaa.

**M**e Erillisverkoissa varmistamme yhteiskunnan toimivuutta ja mahdollistamme yhteistyötä. Turhia riskejä ei oteta, mutta tavoitteemme on selvä: turvaamalla viranomaisten ja muiden tahojen turvallisuuskriittisiä toimintoja turvataan myös kansalaisten avunsaantia ja arjen sujumista – oli kyseessä sitten myrsky, bussionnettomuus, sähkökatko tai kyberhyökkäys.

Ratkaisemme asiakkaidemme turvallisuushaasteita. Palveluntarjontamme kuuluu kirjaimellisesti kaikkea maan ja

taivaan väliltä: maanalaisissa konesaleissamme asiakkaiden tietoliikennelaitteet ja kriittiset järjestelmät toimivat häiriöttä, runkoverkossamme bitti kulkee turvallisesti ja viranomaistaajuuksilla varmistetaan, että viestit tavoittavat niin poliisin, ensihoidon kuin pelastuksenkin toimijat. Haluamme auttaa asiakkaita myös erilaisissa turvallisuusjohtamisen ja päätöksenteon tarpeissa.

Palveluihimme kuuluvat siis konesali-palvelut, tietoliikennepalvelut ja tilannekuvapalvelut.





### **TOIMIVIN PALVELUNTUOTANTO KAIKISSA OLOSUHTEISSA**

Turvaamme asiakkaidemme turvallisuus-kriittistä toimintaa kaikissa olosuhteissa: säässä kuin säässä, kriisi- ja häiriötilanteissa sekä silloin, kun monien muiden toiminta on jo lamaanut.

Turvallisuus ja yhteiskunnan toimivuus ovat olemassaolomme perusta. Turvalliset ja toimintavarmat ict-palvelut eivät ole itsestäänselvyys. Tieto- ja viestintätekniikassa trendejä ovat kansainvälistyminen ja sirpaloituminen. Kaupalliset toimijat kurottavat lisäarvopalvelujen suuntaan, ja innovaatioita etsitään suurilta kuluttaja- ja yritysmarkkinoilta. Me erottaudumme keskittymällä turvallisiin ja toimintavarmoi-

hin yhteyksiin ja palveluihin sekä asiakaskuntaan, jolle tavanomainen laatu ei ole riittävää. Seuraamme myös vahvasti teknologian kehitystä ja otamme aktiivisesti uusia teknologioita käyttöön palvelutuotannossamme.

Kustannustehokkaalla, laadukkaalla ja turvallisella palvelutuotannolla varmistamme houkuttelevat palvelut ja ratkaisut asiakkaillemme.

### **PARHAAT TURVALLISUUDEN TEKIJÄT**

Erillisverkkolaisuus, tutummin erveläisyys, on vastuullisuutta, sitoutumista ja kykyä katsoa eteenpäin. Meitä erveläisiä yhdistävänä tekijänä toimii työ, jolla on yhteiskunnallista merkittävyyttä.

Mielekkäät tehtäväkuvaukset, urapolku-mahdollisuudet ja laadukas esimiestyö ovat meille tärkeitä. Olemme viime vuosina laajentuneet merkittävästi, ja yhteisten toimintatapojen ja hallinnollisten prosessien merkitys on kasvanut unohtamatta hyvää hallintotapaa ja johtamista.

Turvallisuuden tekijöitä ovat henkilöstömme lisäksi johtamiseen, hallintoon, toimintatapoihin ja prosesseihin liittyvät asiat.

Erillisverkoissa vastuullisuus on osa kaikkia toimintatapoja, prosesseja ja käytäntöjä – osa erveläisyyttä. Olisi imagope- liä väittää, että kaikki tässä savotassa on jo valmista. Päinvastoin: vastuullisuus on jatkuva yrityksen ja itsensä kehittämistä ja arvioimista.

### **AKTIVINEN YHTEISKUNNAN TURVALLISUUDEN VAHVISTAJA**

Toimintaamme ohjataan pitkälti lainsäädännön ja valtioneuvoston ohjeistuksen kautta. Poliittisella päätöksenteolla on meille erittäin suuri merkitys. Haluamme vaikuttaa aktiivisesti ja laajasti yhteiskuntaan turvallisuussektorilla. Jatkossa Erillisverkot kuuluu ja näkyy entistä vahvemmin.

Yhteistyökumppanina olemme haluttu. Hyvä maineemme ei ole sattumaa. Se on ansaittu pitkäjänteisellä työllä. Asiantuntijuus ei synny tyhjästä. ✘

## Yritysvastuun johtaminen

## Erityinen tehtävä

**E**rillisverkot on valtion kokonaan omistama erityistehtäväyhtiö. Omistajaohjauksesta vastaa valtioneuvoston kanslian omistajaohjausosasto. Ylin vastuu Erillisverkkojen hallinnosta kuuluu yrityksen hallitukselle. Sen vastuualueita ovat muun muassa strategiseen johtamiseen osallistuminen ja vastuu yrityksen arvoista, toiminnan seurannasta ja arvioinnista sekä yrityksen osakkeenomistajien ja muiden sidosryhmien edunvalvonnasta. Toimitusjohtaja hoitaa yhtiön hallintoa osakeyhtiölain sekä hallituksen antamien ohjeiden mukaisesti ja informoi hallitusta yhtiön kannalta merkittävistä asioista.

Hallitus vastaa myös yritysvastuun toteutumisesta ja hyväksyy yritysvastuuraportin. Se käsittelee säännöllisesti kysymyksiä, jotka liittyvät muun muassa Erillisverkkojen talouteen, tehokkuuteen, henkilöstöön, turvallisuuteen ja sosiaaliseen vastuuseen. Hallituksella on keskeinen rooli yritysvastuussa, strategisten linjausten ohjaamisessa, riskien hallinnassa sekä ylimmän johdon valvonnassa ja tukemisessa myös yritysvastuuasioissa. Konsernin toimitusjohtaja huolehtii yhdessä johtoryhmän kanssa, että hallituksella on riittävästi tietoa sidosryhmien näkemyksistä ja odotuksista, jotka liittyvät yritysvastuuseen. Johtoryhmän tehtävänä on myös kutoa eri liiketoiminnoista asiakastarpeita vastaavia palvelukokonaisuuksia.

Yläriivi vasemmalta: Ara Haikarainen, Jarmo Vinkvist, Mika Matturi  
Alariivi vasemmalta: Kari Asiala, Timo Lehtimäki, Sami Kilkkilä, Sami Orakoski



## Yritysvastuun johtaminen



### Yritysvastuun tavoitteet

Erillisverkoissa yritysvastuun tavoitteet integroituvat liiketoiminnan tavoitteisiin. Vastuullisuus on osa jokapäiväistä toimintaa. Erillisverkkojen tavoitteet asetetaan vuosittain toimintaympäristöanalyysin ja strategia-asetannan yhteydessä.

Tavoitteissa keskitytään erityisesti palveluihin, asiakastarpeisiin, yhteiskunnalliseen vaikuttamiseen ja henkilöstöön. Tavoitteiden asetannassa ja arvioinnissa Erillisverkkojen hallitus kiinnittää huomiota laatuun ja normaalisuorituksen ylittävään erinomaiseen suoritukseen.

Erillisverkoissa käynnistyi vuoden 2016 lopussa yritysvastuutavoitteiden kirkastaminen. Tavoitteet ja KPI-mittarit asetettiin alkuvuonna 2017 erillisen työryhmän työn pohjalta. Työryhmään osallistui konsernin johtoa ja asiantuntijoita niin liiketoiminnasta kuin konsernipalveluistakin. Yritysvastuun tavoitteista ja mittareista raportoidaan tarkemmin vuoden 2017 yritysvastuuraportissa.

### Strategia johtamisen taustalla

Yritysvastuu ja sen johtaminen pohjautuvat Erillisverkkojen strategiaan sekä arvoihin (ks. sivut 11–12). Myös Erillisverkkojen eri toimintaperiaatteet, politiikat ja muut ohjeistukset ovat osa yritysvastuun johtamista. Konsernin toimitusjohtajan ja johtoryhmän rooli yritysvastuun johtamisessa on määritelty konsernin strategiassa sekä liiketoiminoittain laadittavissa toimintasuunnitelmissa.

Emoyhtiön hallitus vahvistaa vuosittaiset tuloskorttitavoitteet, joilla seurataan strategian toteutumista ja talouden kehittymistä, kustannustehokkuuden ollessa keskeinen osa yritysvastuutamme. Vastuullinen toiminta ja sen edistäminen kuuluvat jokaiselle erillisverkkolaiselle. Erillisverkkojen asiakkaiden korkeat vaatimukset palvelujen toimivuudelle kaikissa olosuhteissa edellyttävät tehokasta ja suunnitelmallista toimintaa, josta konsernin liiketoiminnot yhdessä vastaavat. Konsernistrategia ohjaa kohti yrityksen visiota: Suomi on edelläkävijä turvallisuustoimijoiden yhteistyössä.



Vastuullinen toiminta ja sen edistäminen kuuluu jokaiselle erillisverkkolaiselle.



## Yritysvastuun johtaminen

Vastuullisuus  
on osa jokapäiväistä  
toimintaa.



### Johtamisen vuosikello

Erillisverkkojen johtaminen noudattaa vuosikelloa, jossa huomioidaan niin lakisääteiset veloitteet kuin konsernin sisäiset kehitystoimetkin. Vuosikellon lähtökohtana on tilikausi, joka Erillisverkoissa on kalenterivuosi. Vuosikellon kiinnekohtina ovat emoyhtiön hallituksen kokoukset ja hallituksen vuosisuunnitelma. Lisäksi vuosikellossa on aikataulutettuna konsernin johtoryhmän työskentely sekä muun muassa kvartaaleittain pidettävät henkilöstöinfot ja kaksi kertaa vuodessa koko henkilöstön kanssa pidettävät kehitys- ja tavoitekeskustelut.

Säännöllisinä vuosittain toistuvina vuosikellon mukaisia toimenpiteinä ovat muun muassa toimintaympäristöanalyysi, johtamisen ja esimiestyön kehittäminen, strategian tuoreutus sekä liiketoimintasuunnitelmat ja budjetointi. Myös esimerkiksi vuosittain toteutettava työtyytyväisyystutkimus on osa johtamisen vuosikelloa. Konsernin johtoryhmä kokoontuu kahdesti kuukaudessa ja emoyhtiön hallitus 11 kertaa vuodessa.

### Liiketoiminnan kehitys

Toimintaympäristöanalyysi on keskeinen osa Erillisverkkojen johtamisen vuosikelloa. Analyysin yhteydessä tunnistetaan mahdollisuuksia liiketoimintojen kehittämiseksi sekä kokonaan uusien liiketoimintojen rakentamiselle. Toimintaympäristöä arvioidaan PESTE-mallin (political, economical, sociological, technological, ecological) mukaisesti ottaen lisäksi huomioon niin asiakaskentässä kuin kumppanuuksissa tapahtuvat muutokset.

Osana erityistehtäväämme ja yhteiskunnallista vastuutamme pyrimme löytämään myös uusia liiketoimintamahdollisuuksia, joita voimme toteuttaa yhdessä kumppanien kanssa. Yhteistoiminnan kautta pyrimme löytämään myös kansantaloudellisesti tarkoituksenmukaisia ratkaisuja yhteiskunnan turvallisuuden varmistamiseksi.

Liiketoiminnan kehityksen konsernitason koordinoimiseksi Erillisverkoissa toimii liiketoiminnan kehitysryhmä, jossa on edustus palvelualueista, tietohallinnosta sekä konsernin viestinnästä.

### Riskienhallinta

Erillisverkkojen missiona on turvata yhteiskunnan kriittistä viestintää ja johtamista. Tämän perustehdävän toteuttamisessa turvallisuuskriittisille asiakkaillemme tarjotaan palveluja ja ratkaisuja, joiden toimivuudella turvataan suoraan ja välillisesti myös kansalaisten fyysistä turvallisuutta. Palvelujemme toteuttamisessa ei voida ottaa hallitsemattomia riskejä.

Riskienhallinta on kiinteä osa johtamista sekä strategisten, operatiivisten, taloudellisten että vahinkoriskien osalta. Riskejä käsitellään kokonaisvaltaisesti niin konsernilaajuisesti kuin palvelualue- ja toimintokohtaisesti. Konsernin johtoryhmässä ja hallituksessa riskejä käsitellään vähintään neljä kertaa vuodessa konsernin riskienhallinta- ja turvallisuuspäällikön koordinoimana.

Toimivalla riskienhallinnalla varmistetaan nykyistä toimintaa ja mahdollistetaan myös toimintojen laajentamista ja uusien liiketoimintamahdollisuuksien hyödyntämistä. ✕

## Sidosryhmäyhteistyö

## Kohtaamisia ja kuuntelua

**V**uoden keskeisin sidosryhmäkohtaaminen aiempien vuosien tapaan oli Erve Foorumi, joka pidettiin maaliskuussa 2016 Wanhassa Satamassa. Koolla oli noin 300 turvallisuuteen ja kriittiseen viestintään syvällisesti perehtynyttä asiakas- ja yhteistyökumppania sekä muita alan vaikuttajia. Kokopäivästä iltapäiväksi ja alkuillaksi tiivistetyn tapahtuman teemana oli Tulevaisuus.

Toukokuussa 2016 Erillisverkot osallistui myös vuosittaiseen kriittisen viestinnän Critical Communications Europe -tapahtumaan, joka pidettiin Amsterdamissa. Erillisverkot ja Virve-palvelut olivat mukana niin puhujina kuin myös tapahtuman Suomipaviljongissa kertomassa eri viranomaistoimijoiden välisestä tiivistä yhteistyöstä.

Tulevaisuus-teemaan liittyi myös osallistuminen Porin Suomi Areena -tapahtumaan heinäkuussa. Tulevaisuuden viranomaisverkot, digitalisaatio ja yhteistyö kaupallisten operaattoreiden kanssa olivat



Erillisverkkojen keskeisenä viestinä muutoinkin koko vuoden 2016 sidosryhmien kanssa toimittaessa. Digitaalinen viranomaisverkko Virve on ollut suomalaisen yhteiskunnan ja viranomaisten yhteiskäytössä niin poliisissa, pelastuksessa ja sosiaali-terveystoimissa kuin myös rajalla ja puolustusvoimissa jo vuodesta 2002.



Virve-viranomaisradioverkko yhteistyö tulee jatkumaan pitkälle 2020-luvulle, mutta sen rinnalle lähdetään kehittämään uusia LTE-teknologiaan pohjautuvia verkkopalveluja.

Brändi- ja toimintatapauudistus näkyi myös sidosryhmäyhteistyössä. Erillisverkkojen sloganiksi muotoutui uudis-

Turvallinen yhteiskunta syntyy viranomaisten, yritysten ja muiden toimijoiden yhteistyöstä.





## Sidosryhmäyhteistyö

» tuksessa ”Turvallisuus tehdään yhdessä”. Taustalla on suomalaisen yhteiskunnan vahva luottamus yhteistoimintaan sekä yhteisillä pelisäännöillä toimimiseen kaikissa olosuhteissa. Tätä viestiä tuotiin vahvasti esiin eri kanavissamme niin ulkoisesti erillisverkot.fi-verkkosivuilla, Erve Uutiset -verkkomediassa sekä some-kanavissamme Twitterissä ja LinkedInissä kuin myös sisäisesti intranetissämme ja henkilöstötilaisuuksissamme.

Kuntamarkkinoilla syyskuussa viestimme oli yhteistyön tiivistämisessä. Varsinainen brändilanseeraus sidosryhmille (asiakkaille, yhteistyökumppaneille ja omistajaohjauksesta vastaaville) oli joulukuussa sidosryhmätilaisuudessa. Toimimme asiakkaidemme hyväksi yhä tiiviimmin myös yhteistyössä kaupallisten toimijoiden kanssa.

Vuoden lopussa päätettiin ottaa sidosryhmäyhteistyössä uusi askel, jonka myötä Erillisverkot kertoo kuukausittain sidosryhmilleen toiminnastaan ja tulevaisuuden



näkymistään Erve Aamu -tilaisuuksissa, joista ensimmäinen tilaisuus pidettiin helmikuussa 2017.

Vuonna 2016 Erillisverkoissa otettiin käyttöön sosiaalisen median kanavat Twitter ja LinkedIn ulkoisen viestinnän ja markkinoinnin tueksi. Sosiaalisen median strategian mukaisesti tavoitteena on muun



muussa tunnettuuden lisääminen, yhteiskunnallinen vaikuttavuus sekä keskusteluun osallistuminen ja tiedon jakaminen. Tileistä vastaa Viestintä ja markkinointi-yksikkö. Lisäksi konsernissa toimii asiantuntijoiden somerinki. Somerinkiläiset twiittaavat henkilökohtaisilta tileiltään Erillisverkkojen edustajina. ✕

Sidosryhmien kanssa keskeisiä viestejä vuonna 2016 olivat tulevaisuuden viranomaisverkot, digitalisaatio ja yhteistyö kaupallisten operaattoreiden kanssa.

## Asiakaskokemus

## Asiakastyytyväisyydestä asiakaskokemukseen

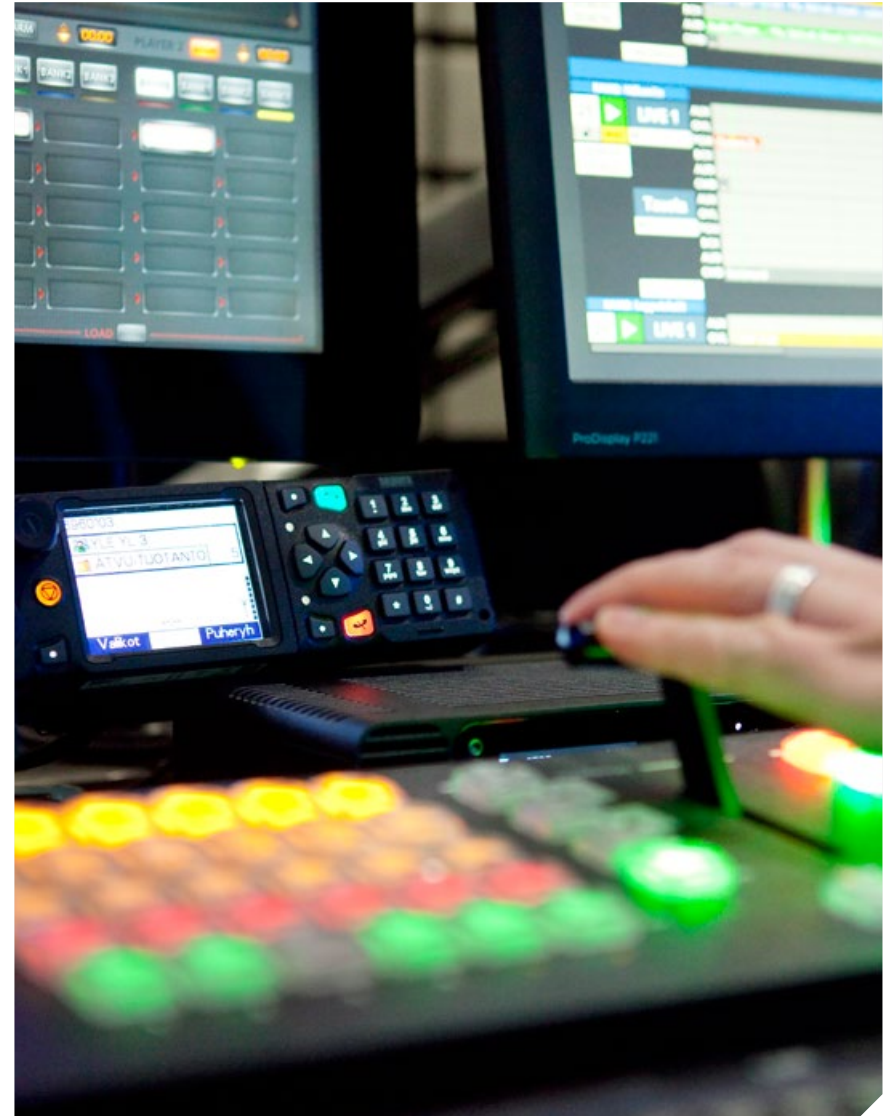
Vuoden 2016 alussa Erillisverkoissa luovuttiin perinteisestä kerran vuodessa toteutettavasta asiakastyytyväisyyskyselystä. Erillisverkoissa koettiin, ettei asiakastyytyväisyyden mittaaminen vain kerran vuodessa anna riittävän ajantasaista kuvaa asiakkaiden ja muiden sidosryhmien kokemuksista ja tarpeista. Tyytyväisyyskyselyn sijaan Erillisverkoissa mitataan asiakaskokemusta useissa eri kohtaamispisteissä.

Asiakaskokemusta mitattaessa tavoitteena on hahmottaa, miten Erillisverkkojen tunnettuus ja kiinnostavuus koetaan.

Asiakaskokemuksen mittaamiseksi määriteltiin konsernitasolla viisi eri kohtaamispistettä. Useampien kohtaamispisteiden kautta Erillisverkot pyrkii kuuntelemaan sidosryhmiä heidän valitsemissaan kanavissa. Useammat kohtaamispisteet ja aktiivinen asiakkaiden kokemusten luotaus mahdollistaa myös asiakkaiden ja muiden sidosryhmien toiveisiin ja haasteisiin reagoimisen nopeasti.

Erillisverkkojen asiakaskokemusta konsernitasolla mitataan seuraavasti (kohtaamispisteet); Erve Uutisten kävijämäärät (uudet kävijät ja uutiskirjeen tilaajat, sivustolla vietettyä aika ja juttujen jakaminen); Erve Uutiset -sivustolla toteutettu NPS-mittaus (Net Promoter Score) neljä kertaa vuodessa; Erillisverkot.fi:ssä mahdollisuus antaa palautetta; Erve Foorumin ja muiden tilaisuuksien palautekyselyt; jatkuva keskustelujen luotaus sosiaalisessa mediassa. ✕

Vuonna 2016 suoritettiin vain yksi NPS-mittaus (n=39). Vastausten mukaan NPS oli 100 (58,3 prosenttia antoi arvosanan 10; 41,7 prosenttia antoi arvosanan 9). Yritysvastuuraportissa raportoidaan jatkossa sähköisissä kanavissa mitattu NPS. Raportointi koostuu vuosittain neljästä eri NPS-mittauksesta.



LAURA VESA

**Palvelumme käyttäjiä**

## Arjen turvaa yhteistyöllä

**M**e Erillisverkoissa palvelemme asiakaskuntaa, jolle pelkkä tavallinen omainen ei riitä. Asiakkaamme tekevät työtä kansalaisten arjen turvaamiseksi. Tässä jutussa kerrotaan muutaman esimerkin kautta asiakkaistamme, jotka tarvitsevat turvallisen ja luotettavan konsali-, tietoliikenne- ja tilannekuvapalvelujen kumppanin.

### Kaivaja

Kaivajat ovat paljon vartijoita. Vahingossa katkaistu telekaapeli voi pimentää nettiyhteyden tuhansilta suomalaisilta kertaheitolla. Sähkökaapelin katkaisulla voi aiheuttaa hengenvaaratilanteen. Kun kaivaja tarvitsee sijaintitietoa maanalaisista kaapeleista ja johdoista, me Erillisverkoissa tarjoamme tiedon. Tarvittaessa yhteisnäyttöpalvelumme tuo kaapelinäyttäjän kentälle kaivajan avuksi. Meihin luottavat maanrakennusyrietykset, kunnat, kaivajat, suunnittelijat ja viranomaiset.



**Palvelumme käyttäjiä**

## Poliisi

Poliisi tekee työtään monenlaisissa ympäristöissä – niin Rööperin pikkukaduilla kuin Lapin tuntureilla-kin, säässä kuin säässä. Sopiva kulkupeli valitaan aina olosuhteiden mukaan: poliisi voi liikkua perinteisen partioauton lisäksi muun muassa hevosella, veneellä tai moottorikelkalla. Partioautoissa ja useimmissa muissakin poliisijoneuvoissa on viestiyhteyksiä ja johtamista varten Virveyhteys ja -radiot. Virven lisäksi autoissa on myös yksi tai useampia tietokoneita, jotka ovat langattoman laajakaistayhteyden avulla yhteydessä poliisin kenttäjohtajärjestelmään.



**Palvelumme käyttäjiä**

## Pelastus

Datan määrä kasvaa kohisten myös viranomaistoiminnassa. Pelastajat tarvitsevat turvallista langatonta laajakaistaa tilannekuvan luomiseen: tietoa kerätään esimerkiksi viranomaisten yhteisestä kenttäjohtamisjärjestelmästä ja Erillisverkkojen Krivatista. Erillisverkkojen laajakaistapalvelun avulla ajantasainen tieto kulkee kentällä siis entistä tehokkaammin. Erillisverkot on kehittänyt langatonta laajakaistaa yhteistyössä muun muassa juuri pelastuksen kanssa. Jatkossa perinteisen viranomaisradioverkko Virven rinnalla pelastuksessa käytetään yhä enemmän laajakaistaratkaisuja.



## Palvelumme käyttäjiä

### Valvomotyöntekijä

Turvallista yhteiskuntaa ei rakenneta ilman yrityksiä. Huoltovarmuuskriittisten yritysten valvomot ovat paljon vartijoina. Erillisverkkojen Krivat tehostaa yritysten yhteistyötä suurhäiriötilanteissa ja nopeuttaa niistä toipumista. Krivat auttaa yrityksiä ennakoimaan paremmin häiriötilanteita, kuten myrskyjä ja kyberhyökkäyksiä, sekä hallitsemaan työnjakoa kriisin keskellä. Palvelu tukee myös päivittäistä yhteistyötä.



## Turvalliset ja toimintavarmat palvelut > Konesalipalvelut

### KONESALIPALVELUT



Konesalipalvelujen tilojen vuokrausaste pysyi vuoden 2015 tasolla, mutta tilojen käyttöä saatiin tehostettua. Konesalipalvelut järjesteli vuokrasopimuksia uudelleen siten, että aiemmin asiakkaiden vajaalla käytöllä olevia tiloja vapautettiin, ja tilalle rakennettiin nykyaikaisia ja energiatehokkaita konesaleja uusille asiakkaille. Myös uusia sopimuksia solmittiin tyhjiin tiloihin vuonna 2016.

Konesalipalvelut vastaa omistamiensa laitesuojien teknisten järjestelmien käyttö-, huolto- ja ylläpitotehtävistä, turvallisuudesta sekä yleishallinnon kokonaisuudesta. Laitetiloissa ei ollut asiakkaiden liiketoimintaan vaikuttavia häiriötilanteita tai tuotantokatkoksia ja asiakkaiden näkökulmasta konesalipalvelujen tuottamien palvelujen toimintavarmuus oli 100 prosenttia.

Vuoden 2016 aikana konesalipalvelut myös investoi suunnitelmien mukaisesti PTS-investointeihin (ylläpitoinvestoinnit eli laitteiden elinkaarihallinta) sekä asiakastarpeisiin suunnattuihin kehitysinvestointeihin.

Laitetilojen kriittisiä toimintaprosesseja kuvattiin vuoden 2016 asiakkaiden liiketoimintojen jatkuvuuden turvaamiseksi sekä tulevia avainhenkilöiden eläköitymisiä silmällä pitäen. Toimintaprosessien kuvaaminen ja tunnistaminen auttaa uusien avainhenkilöiden perehdytyksessä vuoden 2017 aikana.

Yleisenä teemana vuonna 2016 oli myös laitetilojen fyysisen suojauksen sekä turvallisuusprosessien parantaminen. Tavoitteena oli turvallisuuskokonaisuuden parempi haltuunotto sekä saattaminen konsernin toimintamallien mukaiseksi.



LAURI ROTKO



## Turvalliset ja toimintavarmat palvelut > Tietoliikennepalvelut

ISTOCK



## TURVALLISUUSVERKKO



Turvallisuusverkkolain mukainen toiminta Erillisverkoissa käynnistyi 1.3.2015. Vuosi 2016 oli Turvallisuusverkon ensimmäinen kokonainen toimintavuosi. Ensimmäisenä toimintavuonna 2015 strateginen teema oli toiminnan haltuunotto ja asiakastarpeiden pohjalta tulevaisuuden toiminnan sekä tahtotilan määrittäminen. Vuonna 2016 keskeinen teema oli käynnistää asiakastarpeista johdetun tahtotilan toteuttaminen.

Palvelutuotanto toimii vuorokauden ympäri, vuoden jokaisena päivänä ja palvelut täyttävät niille asetetut korkeat käytettävyysvaatimukset. Turvallisuusverkon ja yhteisten palvelujen käyttäjäkuntaa on tarkoitus edelleen laajentaa. Käyttäjät koostuvat valtion ylimmän johdon ja ministeriöiden sekä valtion yleisen järjestyksen ja turvallisuuden, pelastustoiminnan, meripelastustoiminnan, rajaturvallisuuden, hätäkeskustoiminnan, maahanmuuton, ensihoitopalvelun ja maanpuolustuksen toimijoista, jotka tarvitsevat korkean turvallisuuden ja varautumisen palveluja.

Käyttämällä hallinnon turvallisuusverkkopalveluja (tuve) turvallisuusviran-

omaiset voivat toimia entistä varmemmin niin normaalioloissa kuin yhä lisääntyvissä, erityisesti tietoturvaan liittyvissä häiriötilanteissakin. Turvallisuusverkko parantaa valtiojohdon päätöksenteon edellytyksiä, tilannekuvan muodostamista ja viranomaisten välistä tiedonvaihtoa. Yhtenäisellä tuve-ratkaisulla poistetaan myös yksittäisten viranomaisten tarve itse rakentaa ja ylläpitää turvallisuuden ja varautumisen vaatimukset täyttäviä tietoliikenneyhteyksiä, laittiloja ja muita tieto- ja viestintäteknisiä ratkaisuja.

Tuve toimii, mutta ei vielä ole valmis. Toimintaa ja palveluja kehitetään jatkuvasti vastaamaan käyttäjien yhä kasvaviin kapasiteettitarpeisiin sekä monipuolistuviin käyttötarpeisiin. Erityisiä kehittämistarpeita on eritasoisten palvelutuotantoympäristöjen integroinnissa, mobiilikäyttötarpeiden ratkaisemisessa sekä varautumisen ja turvallisuuden vaatimustasosta huolehtimisessa. Myös tietoturvallisuuden ja käyttäjätarpeiden yhteensovittamisessa on tehtävä jatkuvaa kehitystä. Lisäksi on tärkeää pitää palvelutuotanto kustannustehokkaana.





## Turvalliset ja toimintavarmat palvelut &gt; Tietoliikennepalvelut

AKI RASK



## VIRANOMAISS- VERKKO VIRVE



Viranomaisradioverkko Virven avulla viranomaiset ja muut turvallisuudesta vastaavat toimijat viestivät tehokkaasti ja suojatusti. Virven toiminta laajeni vuonna 2016. Virveen yhdistyi konsernin sisäisellä liiketoimintakaupalla Suomen Erillisverkot Oy:n tietohallintopalvelut sekä Virve Tuotteet ja Palvelut Oy:n palveluoperaattoritoiminta. Organisatorisen kasvun avulla varmistettiin Virven nykyisiä ja tulevaisuuden kriittisiä viestinnän palveluja ottamalla tehokkaammin huomioon teknologian kehittyminen.

Virve tarjoaa viranomaisille ja turvallisuustoimijoille suunnattuja turvattuja ja kaikissa olosuhteissa toimivia kriittisiä viestintäpalveluja nyt ja tulevaisuudessa teknologioista riippumatta.

Tässä luvussa käsitellään pääasiassa viranomaisradioverkon vuotta 2016. Tarvemmin tulevaisuuden viranomaisverkosta ja Virven kehittymisestä voi lukea luvusta "Viranomaisverkko kehittyy yhteistyössä operaattoreiden kanssa" (ks. sivut 28–29).



## Turvalliset ja toimintavarmat palvelut > Tietoliikennepalvelut

>> Virve-palvelujen varmentaminen ja kehittäminen vaativat jatkuvasti verkko-elementtien, alustaratkaisujen, palvelimien ja tietojärjestelmien uudistamista. Viranomaisverkko Virven tulevaisuuden käytettävyyttä, turvallisuutta ja varmentamista turvataan viisivuotisella (2014–2018) noin 30 milj. euron arvoisella investointiohjelmalla, josta Huoltovarmuuskeskus rahoittaa merkittävän osan. Vuoden 2016 lopulla investointiohjelman toteutuksesta suuri osa oli tehty.

Virven liittymämäärä kasvoi vuonna 2016 noin kuusi prosenttia. Yhteensä liittymiä oli 37 612 (vuonna 2015 liittymiä oli 35 828). Viime vuosien aikana suurin liittymämäärän kasvu on tullut sosiaali-, terveys- ja kuntasektorista sekä yritysasiakkaista. Virve-käyttäjistä oli vuoden vaihteessa valtiotoimijoita 43 prosenttia, kuntatoimijoita 48 prosenttia ja yritystoimijoita yhdeksän prosenttia.

Viime vuoden aikana Virveen siirtyi Railista Virveen -projektin myötä rautatietoimialalta noin 400 uutta Virve-radiokäyttäjää. Projektia johtaa Liikennevirasto. Yhteensä noin 2 000 uutta radiokäyttäjää on tulossa rautatietoimialan osalta palvelun piiriin.

Keskimääräinen viikoittainen lyhytsanomaliikenne vuonna 2016 oli 52,7 milj. kpl (vuonna 2015 46,6 milj. kpl). Lyhytsanomaliikenne on siis kasvanut noin 13 prosenttia vuodessa. Kolme suurinta lyhytsanomaliikenteen käyttäjää olivat pelastustoimi, sosiaali- ja terveystoimi ja poliisi.

Keskimääräinen viikoittainen ryhmäpuheluliikenne kasvoi myös vuoden 2015 tasosta noin kymmenen prosenttia, ollen noin 1,1 milj. minuuttia vuonna 2016.

Vuoden 2016 aikana Virveen kohdistettu laaja tietoturvallisuuden tarkastus saatiin päätökseen. Tarkastuksen tekijänä oli sisäministeriö. Tarkastusmenetelminä käytettiin haastatteluja, pistokokeita, teknisiä menetelmiä ja dokumentaation arviota. Tarkastuksen tulosten perusteella kyetään kohdistamaan Virveen tehtäviä käyttövarmuutta ja tietoturvallisuutta parantavia toimenpiteitä.

### VIRVEN KÄYTETTÄVYYS JA HUOLTOVARMUUS

Virven käytettävyys ja huoltovarmuus on turvattu pitkällä ylläpitosopimuksilla laitevalmistajien kanssa sekä korvausinvestoinneilla. Virve on hankittu viranomais-ten operatiiviseen käyttöön yhteiskunnan



LEHTIKUVA / RONI LEHTI



## Turvalliset ja toimintavarmat palvelut > Tietoliikennepalvelut

» rahoituksella ja verkon operatiivisen toimintakyvyn takaaminen merkitsee jatkuvaa pitkäjänteistä kehitystä ja budjettirahoituksen turvaamista. Virven tukiasemien akkujen, varavoimalaitteiden ja siirtoteiden käyttövarmuutta sekä itse Virve-järjestelmää kehittämällä paranee myös kansalaisten mahdollisuus hälyttää apua ja viranomaisten kyky auttaa kansalaisia.

Laaja-alaiset sähkönjakelun häiriöt ovat olleet vuodesta toiseen haastavia Virven palvelukyvylle. Virve-verkko varmistaa sähkönsaantia kriittisillä tukiasemilla kiinteillä ja siirrettävillä varavoimakoneilla. Sähkön saannin varmistamiseksi ja toimintavarmuuden lisäämiseksi Virve päätti ryhtyä pilotoimaan polttokennoratkaisua kahdella eri tukiasemapaikalla vuoden 2016 lopussa (ks. sivut 40–41). Vain noin kymmenen prosenttia Virve-tukiasemista on kiinteiden varavoimakoneiden piirissä. Tukiasemat on varmistettu vähintään kolmen tunnin akuilla, mutta tämä ei ole laaja-alaisen sähkönjakeluhäiriöiden tapauksissa riittävä varmennus.

Verkkojen palvelujen hallinta ja valvontajärjestelmien käyttö on ympärivuorokautista vuoden jokaisena päivänä. Tämä mahdollistaa nopean ongelmien ja vikojen analysoinnin sekä tarvittavien korjaustoimien käynnistämisen ja järjestämisen. Verkon toimivuutta testataan kentällä jatkuvasti ja

verkkojen käyttäjille tiedotetaan ja raportoidaan verkkopalvelutoiminnasta ja käytettävyydestä.

Virve-verkossa ilmenevistä häiriöistä tiedotetaan välittömästi hätäkeskuksiin ja viranomaisten operatiivisille toimijoille. Verkon kuormitusta, käyttöä ja vikoja seurataan, ja seurannasta tehdään viikko-, neljännesvuosi- ja vuosiraportit. Verkon laaturaporttiin perustuvat tavoitteet ovat myös osa yhtiön henkilöstön ja johdon kannustinjärjestelmää.

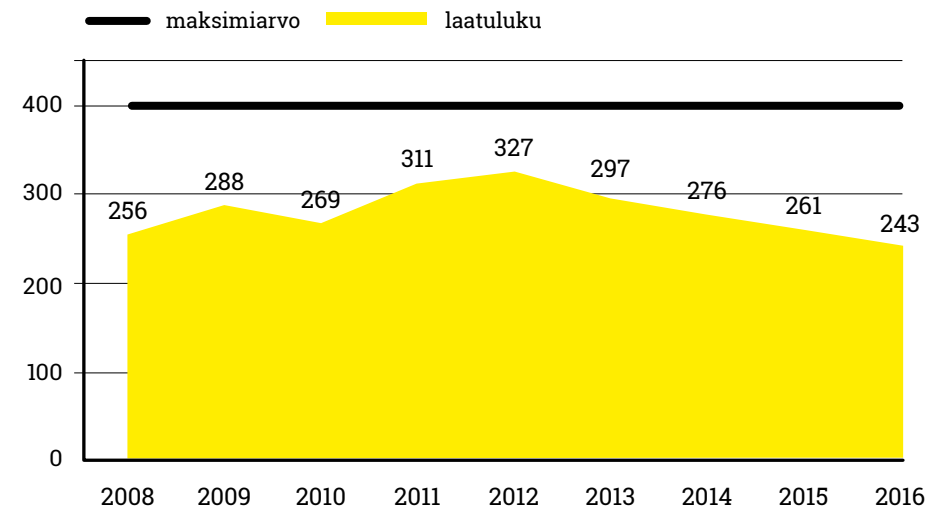
### VIRVE-VERKON LAATUMITTARI

Virve-verkon laatumittareille asetettujen tavoitteiden toteutumista seurataan yhteen kokoavan laatuluvun avulla. Laatuluuku koostuu kolmesta eri osatekijästä: verkon palvelukyvystä, palvelupuhelujen palvelutasosta ja radio- ja siirtoverkon verkkoelementtien käytettävyydestä. Laatuluvun seuranta ohjaa verkon käytettävyyden parantamiseen.

Vuonna 2016 toteutunut laatuluuku oli 243 (vuonna 2015 261). Laatuluvun laskennallinen maksimi on 400. Ensimmäinen syy heikentyneeseen laatuluukuun oli yksittäiset viankorjaustyöt sekä tukiasemien palvelukatkokset. Palvelupuhelujen palvelutaso säilyi hyvällä tasolla läpi koko vuoden.

Ohessa on kuvattu Virve-verkon laatuluvun kehitystä vuodesta 2008 vuoteen 2016.

## Virve-verkon laatuluvun kehitys 2008–2016



## PÄÄTELAITEMYYNTI JA -HUOLTO



Virve Tuotteet ja palvelut on viranomaisten Tetra-puhelimiin keskittynyt myynti- ja jälkimarkkinointiyhtiö. Tuotevalikoima kattaa Tetra-puhelimet, niihin liittyvät lisätarvikkeet, ohjelmistopäivitykset ja huoltotoimenpiteet. Virve Tuotteet ja palvelut on valtuutettu Airbus Tetra -radiopuhelmien myynti- ja huoltopiste Suomessa.

Huoltotaso on korkein mahdollinen.

Virve Tuotteet ja palvelulta saa myös eri käyttötarkoituksiin soveltuvia, eri valmistajien lisätarvikkeita, HF-laitteita ja kantovarusiteita. Yritys valmistaa myös itse joitakin erikoistuotteita, kuten latureita, kaapeleita ja mikrofoneja, sekä järjestää asiakkailleen parametointiin ja käyttöön liittyviä koulutuksia.

## Turvalliset ja toimintavarmat palvelut &gt; Tietoliikennepalvelut

## Viranomaisverkko kehittyi yhteistyössä operaattoreiden kanssa

Viranomaisverkko Virven tekniset vaatimukset kasvavat, kun langattoman laajakaistaisen tiedonsiirron tarve lisääntyy. Jatkossa keskeistä on yhteistyö kaupallisten verkko-operaattoreiden kanssa. Uudenlainen tapa tuo etuja viranomaisviestintään.

**K**uvien ja liikkuvan kuvan välittämisen tarve turvallisuustoiminnassa kasvaa, ja se vaatii Virven verkko-tekniikan kehittämistä. Kuvamateriaalin välittäminen onnistuu langattomalla, laajakaistaisella 4G-tekniikalla. Kuvien avulla viranomaisten tilannekuva esimerkiksi onnettomuuspaikalta tulee olemaan nykyistä tarkempi.

– Laajakaistainen datan välitys mahdollistaa digiloikan turvallisuustyössä, jota voidaan tulevaisuudessa tehdä uusilla tavoilla, Erillisverkkojen toimitusjohtaja **Timo Lehtimäki** sanoo.

– Esimerkiksi kypäräkameran kuvaa ei voida Virven nykytekniikalla välittää, mutta jatkossa se on mahdollista. Myös Virven päätelaitteet voivat tulevaisuudessa olla mitä tahansa, Lehtimäki antaa esimerkkejä.

Lisäksi esimerkiksi robotteja ja lennokkeja voidaan käyttää palo- ja piiritystilanteissa. Laitteet voidaan lähettää välittämään kuvaa paikkoihin, jotka ovat ihmiselle vaarallisia – se parantaa paitsi tilannekuvaa myös työturvallisuutta.

### KAUPALLISET TOIMIJAT MUKAAN

Uuden laajakaistaisen tiedonsiirron suhteen Virvessä otetaan nyt ensiaskeleita erilaisissa pilottihankkeissa. Lehtimäen mukaan valmiin mallin ottaminen muualta on vaikeaa, koska kaikkialla pohditaan samoja kysymyksiä.

Suuri mullistus on se, että jatkossa Virven palveluja tuotetaan yhdessä kaupallisten verkko-operaattoreiden kanssa, ei enää vain viranomaisvoimin. Erillisverkot tuntee eri käyttäjäryhmien tarpeet ja pystyy kehit-

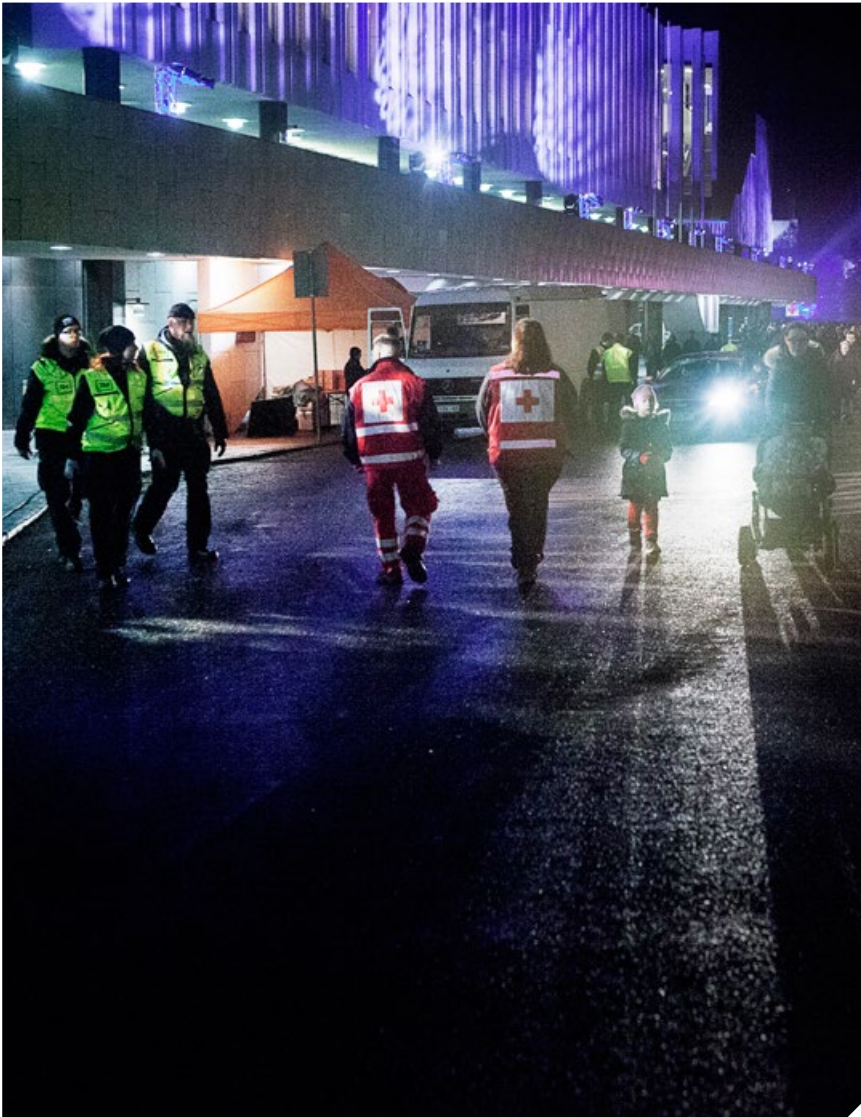


LIISA HUUMA



## Turvalliset ja toimintavarmat palvelut > Tietoliikennepalvelut

LISA HUIMA



» tänään heille erilaisia tilannejohtamisen palveluja. Palvelut mahdollistavan laaja-kaistaisen verkon tarjoavat yritykset.

- Tähän asti olemme olleet itsenäinen toimija, jatkossa olemme yhteistyön tekijä, Lehtimäki tiivistää ajattelutavan muutoksen.

Uusi yhteistyö tuo viranomaisviestintään selkeitä etuja. Kaupallisten toimijoiden mukana oleminen tarkoittaa jatkuvaa teknologian kehittämistä, mikä tuo uusia ratkaisuja myös viranomaisviestintään. Samalla Virven vanhat hyvät ominaisuudet säilyvät.

- Tetra-teknologiaan perustuva Virve ei tule poistumaan vielä pitkään aikaan, vaan pysyy mukana uuden 4G-verkon rinnalla. Tetran toiminnallisuutta ylläpidetään, ja uutena mukaan tuodaan valtakunnan rajojen yli operoiminen, Lehtimäki sanoo.

- Kokonaan 4G-teknologiaan siirrytään siinä vaiheessa, kun uusi tekniikka on niin sanotusti mission critical eli ehdottoman toimintavarmaa turvallisuustyön vaatimusten kannalta. Ajallisesti puhutaan noin kymmenestä vuodesta.

### ETUAJO-OIKEUS TURVATTAVA

Kaupallisia verkkoja tulee tukevoittaa, jotta ne täyttävät turvallisuustoiminnan kriteerit. Se tarkoittaa esimerkiksi verkkoyhteyksien kahdentamista ja varavoimaratkaisuja.

Olenainen kysymys on riittävän kais-tan turvaaminen viranomaisten viesti-liikenteelle. Verkoista on löydyttävä tilaa kriittiselle viestinnälle aina, myös kuor-

Jatkossa Virven palveluja tuotetaan yhdessä kaupallisten verkko-operaattoreiden kanssa, ei enää vain viranomaisvoimin.

mitushuippujen aikana. Lehtimäki vertaa tilannetta hälytysajossa olevaan ambulanssiin.

- Muut autot väistävät ja tekevät tilaa, jos hälytysajoneuvoille ei ole omaa kaistaa. Sama tulee pystyä tekemään tietoliikenteessä.

Jos verkko on täynnä, muuta liikennettä pudotetaan pois, jotta kriittiselle viranomaisviestinnälle saadaan kaistaa. Viesti-liikenteen priorisointi on yksi verkkojen tulevan standardoinnin avainkysymyksiä. Timo Lehtimäki uskoo kaupallisilla operaattoreilla olevan halua sitoutua suomalaisten turvallisuuden ylläpitoon.

- Kehitysaskelien kautta viranomaiset voivat tehdä työnsä entistä tehokkaammin ja edullisemmin. Virven kehitystyö lähtee turvallisuuskriittisen työn helpottamisesta. ✕

teksti HASSE HÄRKÖNEN

## Turvalliset ja toimintavarmat palvelut > Tilannekuvapalvelut

ISTOCK



## KRIVAT



Krivat on Suomen Erillisverkkojen tuottama, kriittistä infrastruktuuria ylläpitäville organisaatioille tarkoitettu tilannekuva- ja johtamisjärjestelmä. Krivat kehitettiin vuosikymmenen alussa paljon vahinkoa aiheuttaneiden kesä- ja talvi-myrskyjen jälkeen Huoltovarmuuskeskuksen aloitteesta. Krivat auttaa kriittisen infrastruktuurin ylläpitäjäorganisaatioita toimimaan häiriötilanteista paremmin ajantasaisen tilannekuvan, kommunikaation ja hyvän keskinäisen yhteistyön avulla.

Krivat toimii Erillisverkkojen ylläpitämässä toimintavarmassa verkossa, julkisen internetin ja matkapuhelinverkon ulkopuolella. Kaikki käyttäjäorganisaatiot liittyvät verkkoon kiinteän laajakaistaisen KIP-liittymän avulla. Näin Krivat yhdistää organisaatioiden valvomot ja johtokeskukset, jolloin tilannekuva ja kommunikaatiokanavat toimivat etenkin kun niitä tarvitaan eniten.

Vuosi 2016 oli Krivatin toinen toimintavuosi. Vuoden alussa saatiin päätökseen pelastustoimen käyttöönottoprojekti, jonka myötä kaikki pelastuslaitokset ottivat Krivatin käyttöönsä. Uusia käyttäjiä saatiin vuoden aikana myös energiasektorilta, kun mm. kantaverkkoyhtiö Fingrid liittyi palvelun käyttäjiin. Vuoden 2016 lopulla käyttäjäkuntaan kuului yhteensä 36 organisaatiota pääosin energia- ja ict-sektoreilta, pelastustoimesta ja valtionhallinnosta.

Krivatin tärkeintä antia ovat tietosisällöt, joita palveluun tuotetaan ja joita käyttäjille jaetaan. Krivatin kautta käyttäjät saavat mm. Ilmatieteenlaitoksen, jonka interaktiivinen säätiedotus on Krivatin käytetyimpiä palveluja. Lisäksi Krivat kokoaa yhteen käyttäjäorganisaatioidensa tuottamia häiriötietoja yhteen näkymään, jolloin tietoja ei tarvitse häiriötilanteessa etsiä ja yhdistellä useilta julkisen verkon sivulta. Häiriötiedot tuotetaan Krivatiin automaattisesti organisaatioiden omista järjestelmistä, jonka lisäksi organisaatiot saavat Krivat-portaalin kautta käyttöönsä erilaisia viestintätyökaluja.

Vuonna 2016 Krivatin käytössä ei jouduttu kertaakaan varsinaiselle suurhäiriötasolle, mutta kohotettuun valmiuteen siirtyttiin esimerkiksi elokuisen Rauli-myrskyn aikana (27.8.2016). Ilmatieteenlaitoksen säätiedotuksen avulla varautumistoimet osattiin mitoittaa ja kohdistaa tehokkaasti. Säätiedotuksen interaktiivisuus mahdollistaa alueellisten tarkentavien kysymysten esittämisen, jonka lisäksi videoneuvottelun työpöydän jako helpottaa yhteisymmärrystä.

Krivatin ylläpidossa hyödynnetään Erillisverkkojen hallintakeskusta, jolloin käyttäjillä on vikatilanteissa 24/7 yhteydenottopiste. Erillisverkot kouluttaa jokaisen uuden käyttäjäorganisaation järjestelmän käyttöön.



## Turvalliset ja toimintavarmat palvelut > Tilannekuvapalvelut

» Krivatin kehityksessä seurataan käyttäjien toiveita ja tarpeita. Vuonna 2016 käynnistettiin Krivatin käyttäjistä koottu kehitysr ryhmä, joka kokoaa ja arvioi kehityskohdat ennen toteutusta, jotta järjestelmän toiminnot vastaavat aidosti tarvetta. Lisäksi vuonna 2016 järjestettiin ensimmäinen Krivatin kehityspäivä, jonne kerättiin koolle palvelun käyttäjiä, mahdollisia käyttäjiä ja sekä nykyisiä että mahdollisia palveluntuottajia pohtimaan keskeisiä kehityskoh- teita ja tilannekuvan tulevaisuuden tarpeita.

Krivatin ympärille muodostuneelle yhteisölle järjestetään seminaareja kahdesti vuodessa. Vuonna 2016 seminaarien aiheet käsittelivät kyberturvallisuutta ja sääilmi- öitä. Seminaarit toteutettiin yhdessä Vies- tintäviraston Kyberturvallisuuskeskuksen ja Ilmatieteen laitoksen kanssa. ✕

Reaaliaikainen tilanne-  
kuva auttaa reagoimaan  
nopeammin.

## JOHTOTIETO



Johtotiedolle kulunut vuosi oli muutoksen aikaa. Sijaintitieto- ja kaapelinäyttöpalveluja kehi- tettiin ja laajennettiin entises- tään. Sijaintitietopalveluja kehitetään kohti sähköistä itsepalvelukonseptia, joka on muutamassa vuodessa lähtenyt selvään kasvuun. Kaapelinäyttöpalvelun osalta esi- merkiksi sähköisten palvelujen näyttöpöy- täkirja ja näyttökohteista otetut valokuvat sijaintikoordinaatteineen ovat osoittautu- neet läpinäkyväksi prosessiksi, josta hyöty- vät kaikki osapuolet.

Yksi keskeinen infra-alan muutos on Viestintäviraston hankkima ja valvomana verkkotietopiste (lue tarkemmin sivulta 32). Syksyllä Viestintäviraston järjestämä jul- kinen kilpailutus oli tärkeää yhteisrakenta- misen edistämisen näkökulmasta. Johto- tiedon rooli yhteisrakentamisen varmistamisessa on tukea ja avustaa käyttäjiä. Verk- kotietopisteen palveluportaalin kehitystyö jatkuu kevääseen 2017 asti.

Johtotieto tarjoaa Krivatille mahdollisuu- den hyödyntää kaapeleiden ja putkien sekä ilmajohtojen sijaintitietoa, kun viranomai- sille tuotetaan poikkeustilanteessa tilanne- kuvaa häiriöalueen infrasta. ✕



## Turvalliset ja toimintavarmat palvelut &gt; Tilannekuvapalvelut



ISTOCK

## Erillisverkot ja Sito toteuttavat uuden verkkotietopisteen

Viestintävirasto valitsi joulukuussa 2016 Erillisverkkojen ja Siton muodostaman ryhmittymän uuden verkkotietopisteen toimittajaksi. Verkkotietopiste otetaan käyttöön alkuvuonna 2017.

**V**iestintävirasto valitsi joulukuussa 2016 Erillisverkkojen ja Siton muodostaman ryhmittymän uuden verkkotietopisteen toimittajaksi. Verkkotietopiste otetaan käyttöön alkuvuonna 2017.

Viestintäviraston ulkoistettuna palveluna toteuttama verkkotietopiste edistää verkkotoimijoiden yhteistyötä. Verkkotietopisteen kautta verkkotoimijat saavat tietoa tulevista rakennushankkeista sekä rakennuslupamenettelyistä. Palvelu välittää myös kyselyitä ja vastauksia verkon maanalaisista rakenteista sekä verkkojen rakentamisen mahdollistavista rakenteista.

Tietojen jakamisella tehostetaan verkkotoimijoiden yhteistoimintaa verkkojen rakentamisessa, lisätään verkkojen yhteiskäyttöä ja tuetaan hankkeiden yhdistämistä. Tavoitteena on verkkojen rakennuskustannusten alentaminen sekä vika- ja häiriötilanteiden ennaltaehkäisy.

– Tietopalvelupiste tukee askelta kohti keskitettyä yhden luukun tietopalveluajautusta. Johtotieto tuottaa Tietopalvelupisteen yhtenä osana help desk -palvelua yhteisrakentamiseen liittyvässä tuki- ja opastustoi-

minnassa, sanoo Erillisverkkojen toimitusjohtaja **Timo Lehtimäki**.

Verkkotietopisteeseen kerätään jatkossa tulevat verkonrakennushankkeet. Palvelu ei vielä sisällä olemassa olevaa infraa, joka olisi ehdoton palvelun kokonaiskattavuuden saavuttamiseksi, mutta tietosisältö karttuu toiminnan myötä.

– Yhteiskunta odottaa palvelulta paljon ja Erillisverkoissa näemme, että yhteistyöllä saavutamme toimintamallin, joka tuo suuren lisäarvon yhteiskunnan infrarakentamisen järkiperaistämiseksi, Lehtimäki kertoo.

Verkkotietopiste otetaan käyttöön alkuvuonna 2017, minkä jälkeen verkkotoimijat tallentavat palveluun perustiedot verkoistaan ja tiedot tulevista rakennussuunnitelmista.

Yhteisrakentamisen edistämiseksi Viestintävirasto perustaa verkkotoimijoille myös uuden yhteistyöverkoston. Se toimii palaute-, yhteistyö- ja viestintäkanavana yhteisrakentamiseen ja -käyttöön sekä verkkotietopisteeseen liittyvissä kysymyksissä. ✕



## Motivoitunut ja osaava henkilöstö

# Henkilöstöjohtaminen ja -politiikka

**H**enkilöstöjohtaminen Erillisverkoissa nojaa konsernin arvoihin, jotka ovat luottamus, yhteistyö ja kehitys. Erillisverkkojen henkilöstöjohtamisessa huomioidaan erityisesti tasapuolisuus ja oikeudenmukaisuus.

Henkilöstöpolitiikka, henkilöstöhallinnon ohjeistus ja henkilöstöasioiden hoitaminen käytännössä nivoutuvat toisiinsa ja tukevat toisiaan. Henkilöstöpolitiikan sisällystä ja kehittämisestä vastaa toimitusjohtajan johdolla konsernin johtoryhmä. Poliitiikan käytännön toteuttamisesta vastaavat esimiehet. Vastuu henkilöstöpolitiikan, yhtiön arvojen ja eettisten periaatteiden mukaisesta toimimisesta on koko henkilökunnalla.

### UUODEN 2016 PAINOPISTEET

Erillisverkkojen henkilöstömäärä kasvoi vuoden 2016 aikana. Rekrytointiprosessin ja työnantajaimagon vahvistaminen ovat myös jatkossa esillä toiminnan kehittämisessä.

Konsernin vuoden 2016 painopisteenä oli Turvallisuusverkon liikkeenluovutuk-

seen liittyvän muutoksen haltuunotto ja läpiviemi. Toimintoja skaalattiin kasvavaan tarpeeseen niin henkilöstöhallinnossa kuin muissakin tukitoiminnoissa.

Perehdytystä ja koulutuksia järjestettiin sekä koko henkilöstölle että kohdennetusti esimiehille. Tavoitteena oli saavuttaa konsernissa yksi yhteinen toiminta- ja ajattelutapa sekä helpottaa muun muassa uusien toimintamallien ja ohjeiden käyttöönottoa.

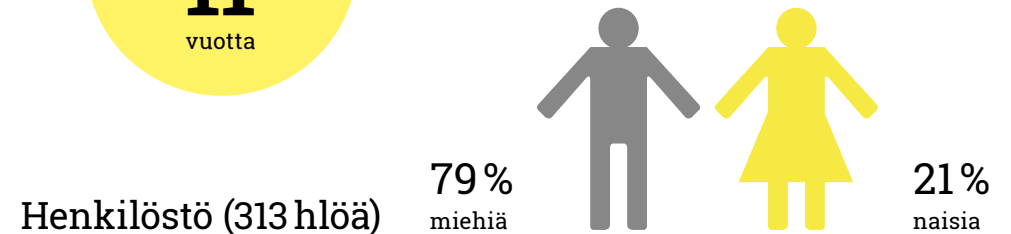
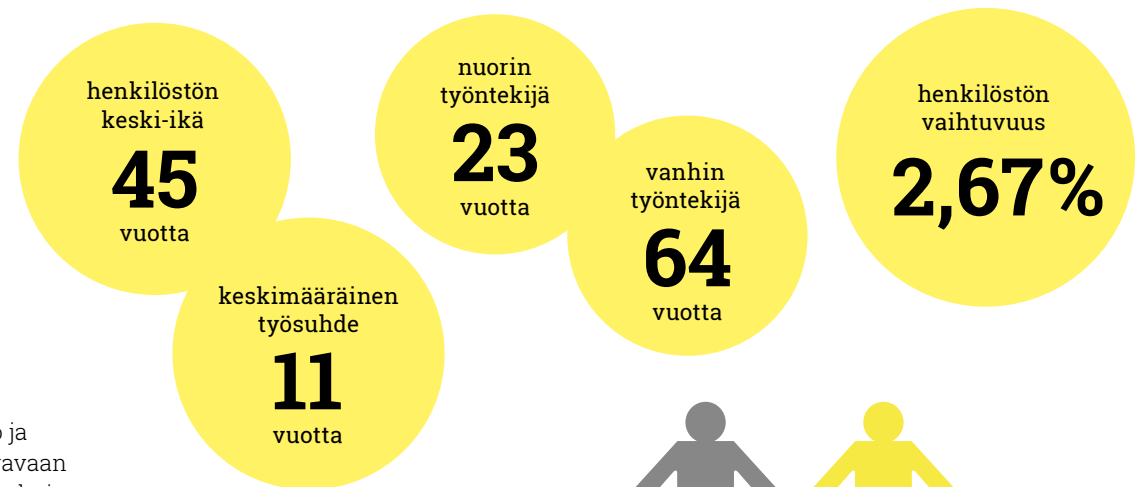
### ERILLISVERKKOJEN HENKILÖSTÖ

Vuoden 2016 lopussa Erillisverkoissa työkenteli yhteensä 313 työntekijää (301 vakituista ja 12 määräaikaista).

Työsuhteet Erillisverkoissa ovat pitkiä, keskimäärin 11,5 vuotta. Henkilöstön vaihtuvuus oli vuoden 2016 aikana 2,67 prosenttia (7,25 prosenttia vuonna 2015). Henkilöstön ikäjakauma on tasainen. Nuorin työntekijä on 23-vuotias ja vanhin 64. Konsernin henkilöstön keski-ikä on 45 vuotta.

### KOULUTUS JA KEHITYMINEN

Erillisverkkojen menestyminen perustuu osaavaan henkilöstöön. Tuloksellinen toi-



### Hallitus (7 hlöä)



### Johtoryhmä (7 hlöä)



## Motivoitunut ja osaava henkilöstö

minta edellyttää, että jokainen tietää, miten hänen tehtävänsä ja toimintansa tukee yrityksen tavoitteita ja strategiaa. Tavoitteena on, että Erillisverkkojen henkilöstöllä on strategian toteuttamisen edellyttämä osaaminen. Vuosittain käytävissä kehityskeskusteluissa käydään läpi henkilöstön koulutustarpeet.

Kehityskeskusteluissa arvioidaan kulunutta vuotta, täsmennetään työn tavoitteet ja vastuut sekä pyritään varmistamaan, että jokaisella on tehtävässä menestymiseen tarvittava osaaminen ja motivaatio. Lisäksi arvioidaan yhteistyön sujumista sekä keskustellaan henkilön kehittymisaiheista. Kehityskeskustelut käydään kahdesti vuodessa ja niiden toteutumista seurataan.

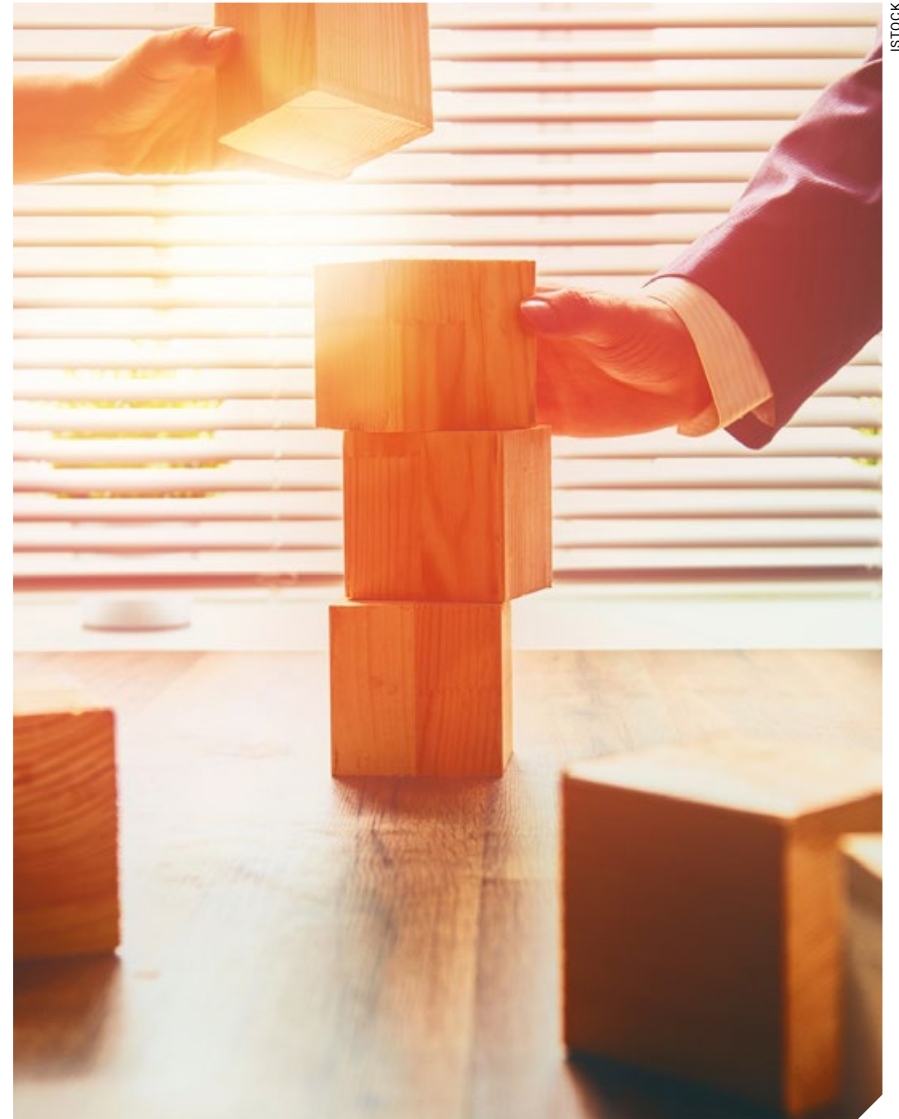
Vuoden 2016 koulutuskustannukset olivat noin 367 130 euroa (256 260 euroa vuonna 2015). Koulutuskustannukset eivät sisällä työaikaa, sisäisiä koulutuksia eivätkä esimerkiksi järjestelmähankintojen yhteydessä käytyjä koulutuksia. Vuoden aikana järjestettiin henkilöstölle koulutusta esimerkiksi varhaisesta välittämisestä, terveellisistä elämäntavoista ja työyhteisötaidoista. Lisäksi vuoden aikana jatkettiin esimiehille suunnattua valmennusohjelmaa (esim. 360-arviot, esimiespäivä). Henkilös-

tölle järjestettiin koulutusta myös mm. työsuhteeseen liittyvistä asioista, turvallisuusasioista, hankinta-asioista sekä esimiestaidoista.

### ESIMIES- JA HR-VIESTINTÄ

Yksi osaamisen kehittämisalue oli esimiestyö ja johtaminen. Esimiestyön ja johtamisen valmennusohjelma käynnistettiin vuoden 2015 aikana. Lisäksi pidettiin erilaisia infoja usealta esimiestyön vastualueelta. Konsernissa jatkettiin esimiehille tehtäviä 360-arvioita. Johtoryhmän johdolla käynnistyi vuonna 2015 esimiestyön ja johtamisen kehittäminen. Tällöin kehittymisalueina tunnistettiin muun muassa visiointi ja kauas katsominen, suunnan näyttö, yhteistyö konsernin tasolla ja vuorovaikutustaidot. Johtamiskulttuurin kehittämisessä painopisteeksi nousi strateginen kehittäminen, tavoitteiden asettaminen ja seuranta.

Koko henkilöstölle kuukausittain pidettävissä tietoisuuksissa avataan uusia tai päivitettyjä toimintamalleja niin henkilöstöhallinnon kuin liiketoimintojenkin näkökulmista. Tietoisuuksissa voidaan myös pureutua johonkin prosessin uudistettuun kohtaan, kertoa ajankohtaisista asioista tai



ISTOCK



## Motivoitunut ja osaava henkilöstö

taustoittaa jossakin toiminnossa käynnistyvää asiaa. Tietoisku on kanava yhteisöllisyyden ja vuorovaikutuksen lisäämiseksi, ja sen tavoitteena on myös lisätä keskustelua kasvokkain.

Henkilöstöhallinnon ajankohtaisista asioista viestitään aktiivisesti myös Erillisverkkojen intranetissä.

### PALKITSEMINEN

Erillisverkoissa on käytössä koko henkilöstön kattava tulos- ja kertapalkkiojärjestelmä. Palkitsemisen tavoitteena on kannustaa hyviin suorituksiin ja motivoida henkilöstöä pitkäjänteiseen työhön yrityksen päämäärien saavuttamiseksi.

Koko henkilöstön ja johdon tulospalkitsemisesta ja vuosittain asetetuista tavoitteista päättää emoyhtiön hallitus.

Kertapalkkiojärjestelmä mahdollistaa palkitsemisen erityisistä työsuorituksista. Erinomaisesta suorituksesta palkittiin vuoden 2016 aikana 111 kertaa.

Suomen valtio julkistaa keskeiset palkitsemista koskevat tiedot kaikkien valtiolenemmistöisten yhtiöiden osalta. Erillisverkkojen johdon palkitsemista koskevat

tiedot on julkistettu valtioneuvoston kanslian [omistajaohjauksen verkkosivuilla](#) vuodesta 2009 lähtien.

Vuosien 2015 ja 2016 tiedot on esitetty oheisessa grafiikassa.

Vuonna 2016 Suomen Erillisverkot Oy:n johtoryhmässä oli toimitusjohtajan lisäksi kuusi (30.11.2016 asti viisi) ja hallituksessa 7 jäsentä. Suomen Turvallisuusverkko Oy:n hallituksessa on 6 jäsentä. Johtotieto Oy:n hallituksessa on 3 jäsentä.

### TYÖTERVEYS JA -TURVALLISUUS

Erillisverkoissa halutaan varmistaa, ettei henkilöstö kärsi työperäisistä sairauksista tai vammoista työssä ollessaan eikä sen jälkeen. Työterveyttä edistetään esimerkiksi ennakoivalla terveydenhuollolla, ergonomiatarkastuksilla ja työjärjestelyillä. Jokaisen tulee myös kantaa vastuuta työturvallisuuden sekä turvallisen ja viihtyisän työympäristön ylläpitämisestä.

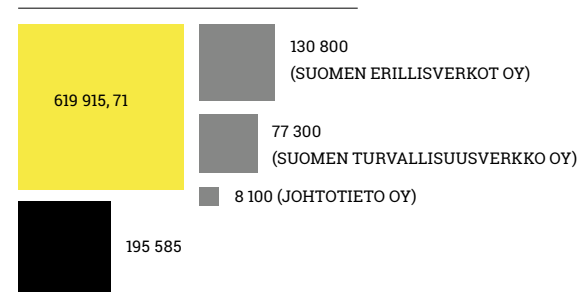
Vuonna 2016 sattui kaksi työtatapaturmaa ja yksi työmatkatapaturma. Ilmoitettuja läheltä piti -tapauksia oli viisi.

Vuoden 2016 sairauspoissaoloprosentti oli 4,01 (3,21 vuonna 2015). Konsernissa ei

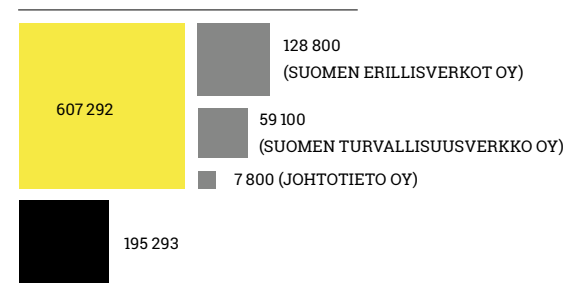
## Johdon palkat ja palkkiot (eur)

■ toimitusjohtaja ■ muu johtoryhmä ■ hallitukset (yhteensä)

2016



2015



## Motivoitunut ja osaava henkilöstö

ISTOCK



ole todettu ammattitauteja tai ammattitautiepäilyjä, eikä konsernissa ole tapahtunut kuolemaan johtavia tapaturmia.

### TASA-ARVO

Erillisverkoissa ketään ei syrjitä sukupuoleen, ikään, uskontoon, etniseen taustaan tai muuhun henkilön ominaisuuteen liittyen rekrytoinnissa tai missään vaiheessa henkilön työsuhteen aikana. Johto on sitoutunut tasa-arvon ja yhdenvertaisuuden tavoitteisiin ja ottaa sen huomioon omassa toiminnassaan ja käytännöissään. Luottamushenkilöillä ja työsuojeluvaltuutetuilla on merkittävä rooli tasa-arvon ja yhdenvertaisuuden toteutumisessa.

Loppuvuodesta henkilöstölle tehtiin erillinen tasa-arvo- ja yhdenvertaisuuskysely, kun aiempina vuosina tasa-arvoasiat ovat olleet osa työtyytyväisyyskyselyä. Uuden kyselyn keskiarvo oli 4,02 arvoasteikolle 1–5 (vuonna 2015 3,6, tasa-arvoasiat). Lisäksi seuranta tehtiin kehityskeskusteluissa sekä tasa-arvo- ja yhdenvertaisuussuunnitelman laatimisen yhteydessä. Uudella tasa-arvo- ja yhdenvertaisuussuunnitelmalla korvattiin aikaisempi tasa-arvosuunnitelma. ✕

## Motivoitunut ja osaava henkilöstö

ISTOCK



## Etätyö joustaa ja motivoi

Erillisverkoissa on ollut käytössä etätyömalli vuodesta 2014 lähtien.

**E**tätyön ansiosta työntekijät voivat työskennellä myös vakituisen toimipisteensä ulkopuolella, esimerkiksi kotona tai työnantajan eri toimipisteissä. Syksyllä 2016 etätyömallia laajennettiin lisäämällä viikoittaisten etätyöpäivien määrää yhdestä kahteen.

– Etätyö on todettu hyväksi toimintamalliksi: se lisää työn joustavuutta, työrauhaa ja keskittymistä. Erityisen hyvin etätyö sopiikin keskittymistä vaativaan suunnittelu-, kehittämis- ja asiantuntijatyöhön. Työntekijä ja esimies sopivat kuitenkin etätyön tekemisestä aina tehtäväkohtaisesti, kertoo henkilöstöpäällikkö **Kristina Stenius**.

Kristinan mukaan etätyö on otettu Erillisverkoissa hyvin vastaan. Vuonna 2016 etätyötä tehtiin 450 päivänä, joka oli kaksi kertaa enemmän kuin edellisellä vuonna.

### TYYYTYVÄISEMPIÄ TYÖNTEKIJÖITÄ

Yksi etätyötä tekevästä erillisverkkolaisista on Virve-palvelussa projektipäällikkönä



työskentelevä **Juha Jämsen**. Hän tekee etätöitä 1–2 kertaa viikossa, aina mahdollisuuksien mukaan. Esimerkiksi palaveripäivinä on oltava läsnä toimistolla.

– Teen etätöitä, koska se mahdollistaa työelämän ja perhe-elämän sovittamisen yhteen helpommin. Työpäivän voi rytmittää omien tarpeiden mukaisesti eikä aikaa kulu työmatkaan, Juha kertoo.

On etätöissä muutakin hyvää. Juha kertoo saavansa usein etäpäivinä asioita enemmän aikaiseksi, sillä kotona hän pystyy paremmin keskittymään työtehtäviinsä paremman työrauhan vuoksi. Etäällä työskentely tuo myös vaihtelua toimistolla istumiseen.

– Etätö lisää selkeästi työtyytyväisyyttä ja näkyy siten ajan mittaan varmasti myös työn tuottavuudessa, Juha sanoo.

#### YHTEINEN MALLI SELKEYTTÄÄ

Vaikka Juha tekee etätöitä pääsääntöisesti kotona omassa työhuoneessaan, hänen työhönsä kuuluu jonkin verran myös matkustamista. Siksi on tärkeää, että etätövälineet mahdollistavat työn teon tarvittaessa myös konsernin muissa toimipisteissä tai työmatkalla junassa.

– Tietojärjestelmät ovat etätöiden kannalta kunnossa, joten pystyn tekemään etänä oikeastaan kaiken mitä toimistolla

Etätö lisää selkeästi työtyytyväisyyttä ja näkyy siten ajan mittaan varmasti myös työn tuottavuudessa.

omalla työpisteelläkin. Työnantaja voisi tukea etätöitä tekeviä paremmin myös työaseman oheislaitteiden, kuten näyttöjen ja telakoiden, hankinnassa.

Juhan mielestä Erillisverkoissa suhtaudutaan etätöskentelyyn myönteisesti.

– Nykyinen esimieheni ja työkaverini suhtautuvat etätöihin positiivisesti. Tähän varmasti vaikuttaa se, että meillä on olemassa selkeä etätöpolitiikka ja etätöskentely mahdollistetaan kaikille sen linjauksen mukaisesti.

Toisaalta toimistolla työskentelyssäkin on puolensa.

– Kotona ei tule pidettyä taukoja samalla tavalla kuin toimistolla. Toimistolla tulee myös enemmän vaihdettua ajatuksia kollegojen kanssa työasioista, Juha sanoo. ✕

TEKSTI NOORA HAPPONEN  
ARTIKKELI KIRJOITETTIIN ETÄTYÖPÄIVÄN AIKANA.



## Ympäristövastuu

**Y**mpäristöasioiden huomioiminen on osa Erillisverkkojen liiketoimintaa ja toimintaperiaatteita. Erillisverkkojen toiminnassa pyritään minimoimaan ympäristöön aiheutuvat negatiiviset vaikutukset mm. hyödyntämällä mahdollisimman paljon olemassa olevaa infrastruktuuria, kuten antennimastoja ja suojatiloja.

Energiatehokkuus on yksi tärkeimmistä ympäristönäkökohdista konsernin liiketoiminnassa. Lisäksi veden kulutus, jätteen asianmukainen käsittely sekä luonnon monimuotoisuuden huomioiminen verkkojen rakentamisessa ovat tärkeitä näkökohtia, joita seurataan vuosittain ja joista aiheutuvia vaikutuksia ympäristöön pyritään vähentämään.

### ENERGIATEHOKKUUS

Toiminnan laajentuessa konesalipalvelujen laittilojen sähkönkulutus kasvoi vuonna 2016 edellisestä vuodesta kolme prosenttia ollen noin 52 GWh. Energiankulutukseen on kiinnitetty huomioita pitkäjänteisesti ja laittiloihin on tehty useita energiatehokkuutta parantavia hankkeita. Vuoden 2016

aikana aloitettiin valaistuksen uudistamishankkeita useissa kohteissa, jossa perinteisestä loisteputkivalaistuksesta siirrytään nykyaikaiseen LED-valaistukseen. Hankkeiden energiansäästöpotentiaali on merkittävä. Myös edellisten vuosien tapaan PTS-investoinneissa on kiinnitetty huomiota valittavien laitteiden elinkaariajattuun ja energiatehokkuuteen.

### VEDENKULUTUS

Konesalipalvelujen laitesuojien vedenkulutus laski edellisvuodesta 22 prosenttia ollen 5 630 kuutiometriä. Laittilojen tuotantoprosessit eivät varsinaisesti tarvitse vettä, koska jäädytysjärjestelmissä käytetään pääsääntöisesti suljettua nestekiertoa. Varajärjestelmät toimivat usein käytövedellä (vesijohtovesi). Koska laitesuojien jäädytysjärjestelmien toimintavarmuus oli erinomaisella tasolla, ei varajäädytysjärjestelmien käytölle ole ollut tarvetta. Tämä vähensi vedenkulutusta. Lisäksi laittiloissa säännöllisesti työskentelevän henkilöstön määrä on edelleen vähentynyt, joka myös näkyy veden kulutuksessa. ✕



# Polttokennoista parannusta varautumiseen?

Erillisverkoissa on aloitettu pilotti, jossa testataan polttokennoja Virve-tukiasemien varmentamisessa.

**V**iranomaisverkko Virven on toimittava kaikissa tilanteissa, myös silloin kun sähkönjakelussa on häiriöitä. Tällä hetkellä Virven tukiasemat on varmistettu akuilla ja osin myös dieselgeneraattoreilla. Uusia ympäristöystävällisiä ja kustannustehokkaita ratkaisuja on kuitenkin etsittävä jatkuvasti.

**TESTISSÄ VETYPOHJAINEN RATKAISU**  
Erillisverkoissa testataan Virve-tukiasemien sähkösaannin varmistamista vety-pohjaisella polttokennoratkaisulla. Pilotti toteutetaan yhteistyössä kaupallisten operaattoreiden, polttokennolaitteiston valmistajan ja polttoaineen toimittajan kanssa.

– Pilotin taustalla on tarve parantaa Virven varautumista sähkösaannin häiriötilanteissa. Polttokennoilla varmistetaan sähkösaanti vuorokaudeksi, Erillisverkkojen projektipäällikkö **Markus Kujala** kertoo.

Viestintäviraston määräysten mukaisesti kaupallisten operaattoreiden on varmistettava tukiasemien sähkösaanti varmistettavana tukiasemien sähkösaanti varmistettavana neljään tuntiin riippuen tukiaseman kriittisyydestä. Vain osa kaupallisten operaattoreiden laiteloista on varmistettu Viestintäviraston määräyksiä pidemmällä sähkönsyötön varmennusajalla.

Viranomaisille ja turvallisuuskriittisille toimijoille tarjottavan Virve-palvelun on toimittava häiriötilanteissa varmasti ja riittävän pitkään, joten tukiasemien toimivuuden varmistaminen on erittäin tärkeää. Varttitunnin varmistus ei riitä.

## YMPÄRISTÖYSTÄVÄLLISTÄ JA KUSTANNUSTEHOKASTA

Varavoimaratkaisuja mietittäessä on tehty kansainvälistä vertailua ja tutustuttu muiden maiden viranomaisoperaattoreiden ratkaisuihin. Muun muassa Tanskan viranomaisradioverkko SINellä on jo usealta vuodelta lupaavia kokemuksia vastaavista polttokennojärjestelmistä.

– Polttokennoja voidaan pitää hyvänä varavoimaratkaisuna ympäristöystävällisyyden, polttokennojen äänettömyyden ja maltillisten ylläpitokustannusten takia. Nyt pilotoitavat polttokennoratkaisut käyttävät polttoaineenaan kotimaassamme tuotettua vetyä. Vety-pullojen vaihto on helppoa ja vaihto voidaan suorittaa jopa polttokennon ollessa toiminnassa, Kujala täydentää.

Vetyä polttoaineena käyttävästä polttokennosta vapautuu sähköenergian lisäksi vain puhdasta vettä ja lämpöä. Lisäksi polttokennolaitteistot ovat lähes äänettä.

Kujalan mukaan polttokennolaitteistot ovat myös hyvin huoltovapaita, joten ylläpitokulut ovat alhaiset. Polttokennojärjestelmien investointihinnat ovat korkeampia kuin perinteisten varmennusjärjestelmien, mutta elinkaaren aikaisia kustannuksia laskettaessa polttokennojärjestelmä on jopa edullisempi alhaisempien ylläpitokulujen ja pitkän eliniän vuoksi.

– Hyvä puoli polttokennoissa on myös luotettavuus ja pitkä elinikä. Lisäksi tuotteet ovat modulaarisia, joten varmennuskapasiteetin kasvattaminen on edullista ja helppoa verrattuna esimerkiksi dieselgeneraattoreihin, Kujala sanoo.

## OIKEAA RATKAISUA METSÄSTÄMÄSSÄ

– Lähdimme pilotoimaan polttokennoratkaisua selvittääksemme järjestelmän toimivuutta ja teknisiä ratkaisuja sekä toisaalta asiaan liittyviä sopimisia ja lupakäytäntöjä eri toimijoiden kesken, Markus Kujala kertoo.

Yksi pilotin tavoitteista on selvittää löytyykö polttokennoratkaisusta huonoja puolia esimerkiksi luotettavuuteen liittyen.

– Testaamme ja katsotaan sitten, onko tämä meille oikea ratkaisu, Kujala summaa.

TEKSTI KATARINA SALMISALO



Polttokennojärjestelmistä on muualla maailmassa saatu jo hyviä kokemuksia, Erillisverkkojen Markus Kujala kertoo.





## Taloudellinen vastuu

**E**rillisverkoissa taloudellisella vastuulla tarkoitetaan hyvää hallinnointitapaa, kustannustehokkuutta sekä pitkäjänteisen taloudellisen lisäarvon luomista sidosryhmille.

Taloudellinen lisäarvo kuvaa sitä, millaisia vaikutuksia Erillisverkoilla on taloudellisen hyvinvoinnin luomiseen ja sidosryhmien saamaan taloudelliseen hyötyyn. Alla on kuvattuna konsernin taloudelliset tunnusluvut vuodelta 2016.

### Suomen Erillisverkot -konserni

#### Taloudelliset tunnusluvut

Avaintunnusluvut	2014	2015	2016
Liikevaihto MEUR	40,9	85,6	93,2
Liiketulos MEUR	0,2	8,5	7,2
Oman pääoman tuotto -%	-0,4	4,1	2,5
Omavaraisuusaste -%	85	90	91

Erillisverkkojen toiminnassa pyritään kustannustehokkuuteen sekä pitkäjänteisen lisäarvon luomiseen sidosryhmille.

## Suorat taloudelliset vaikutukset

Erillisverkkojen suorat taloudelliset vaikutukset koostuvat tavaroiden ja palveluiden ostoista, henkilöstökuluista ja maksetuista veroista. Keskeisiin sidosryhmiin kuuluvat osakkeenomistajat, asiakkaat, henkilöstö, palvelun- ja tavarantoimittajat sekä julkinen sektori. Vuonna 2016 tuotetun ja sidosryh-

mille jaetun lisäarvon erotuksena yhtiön oman toiminnan kehittämiseen jäi 23 miljoonaa euroa (22,4 miljoonaa euroa vuonna 2015). Sidosryhmiin kohdittuvia välittömiä taloudellisia vaikutuksia on kuvattu suoriteperusteisesti alla olevassa taulukossa.

#### Taloudellisen lisäarvon luominen sidosryhmille (MEUR)

2014 2015 2016

Tuotettu suora taloudellinen lisäarvo		2014	2015	2016
Liiketoiminnan tuotot *	Asiakkaat	34,4	79,5	89,1
Hintatuki	Julkinen sektori	6,5	6,5	4,9
Jaettu taloudellinen lisäarvo		2014	2015	2016
Materiaali ja palveluostot, muut liiketoiminnan kulut**	Toimittajat	25,7	46,3	49,7
Henkilöstökulut***	Henkilöstö	8,9	16,9	20,5
Nettorahoituskulut	Rahoittajat	-0,1	-0,1	0,0
Maksut omistajille	Omistajat	0,0	0,0	0,0
Maksut valtiolle	Julkinen sektori	0,5	0,5	0,8
Annetut tuet ja lahjoitukset	Yleishyödylliset yhteisöt	0,0	0,0	0,0
Jakamaton lisäarvo liiketoiminnan kehittämiseen		5,9	22,4	23,0

\*Sisältäen liikevaihdon ja liiketoiminnan muut tuotot

\*\*Sisältäen toimittajille maksetut vuosikulut (ei sis. investointeja)

\*\*\*Sisältäen palkat, palkkiot ja henkilösivukulut sekä henkilöstölle maksetut päivärahat ja km-korvaukset

## Maksetut verot

Erillisverkot-konserniyhtiöiden kaikki verot ja ennakonpidätykset, yhteensä 16,5 miljoonaa euroa, on maksettu Suomeen. Alla olevassa taulukossa on kuvattu konserniyhtiöiden maksamat tulo-, kiinteistö- ja arvonlisäverot sekä ennakonpidätykset maksuperusteisesti.

### Suomen Erillisverkot -konsernin yhtiöiden maksamat verot ja ennakonpidätykset maksuperusteisesti

MEUR	2014	2015	2016
Tulovero Suomeen	0,2	0,1	0,0
Tulovero muihin maihin	0,0	0,0	0,0
Kiinteistövero Suomeen	0,4	0,4	0,6
Kiinteistövero muihin maihin	0,0	0,0	0,0
Arvonlisävero Suomeen*	4,0	9,5	11,2
Arvonlisävero muihin maihin	0,0	0,0	0,0
Ennakonpidätykset Suomeen	2,2	3,6	4,7
Ennakonpidätykset muihin maihin	0,0	0,0	0,0
Yhteensä	6,8	13,6	16,5

\*Tilittävä ALV (myynnin ALV:sta vähennetty ostojen ALV)



## Erillisverkot, GRI-sisältö 2016

### VASTUULLISUUSSTRATEGIA

1	Toimitusjohtajan katsaus	6-7
2	Keskeiset vaikutukset, riskit ja mahdollisuudet	4; 11-12

### ORGANISAATION TAUSTAKUVAUS

3-9	Erillisverkkojen kuvaus: koko, liiketoiminta ja omistusrakenne	3
10	Henkilöstön määrä	33
12	Erillisverkkojen toimitusketju	9
13	Merkittävät muutokset konsernin rakenteessa tai toimitusketjussa	5
14	Varovaisuuden periaatteen soveltaminen	15
15-16	Ulkopuoliset sitoumukset ja jäsenyydet järjestöissä Erillisverkoilla pysyvä edustus Sisäministeriön asettamassa Virve-yhteistyöryhmässä ja -pääkäyttäjryhmässä	

### TUNNISTETUT OLENNAISET NÄKÖKOHDAT JA LASKENTARAJA

17	Raportin laskentaraja	2
18-23	Raportin sisällön määrittely ja olennaiset teemat	8

### SIDOSRYHMÄVUOROVAIKUTUS

24-27	Erillisverkkojen sidosryhmät ja vuorovaikutus	16-18; 31
-------	---	-----------

### RAPORTIN KUVAUS

28-33	Raportin tiedot	2
-------	-----------------	---

### HALLINTO

34-39	Hallintorakenne ja hallituksen kokoonpano Hallituksen kokoonpano <a href="http://www.erillisverkot.fi/erillisverkot/tekijat">http://www.erillisverkot.fi/erillisverkot/tekijat</a>	3
42	Hallituksen rooli yrityksen tarkoituksen, arvojen ja strategian määrittelyssä	13
45-47	Riskien hallinta ja arviointi	15
48	Yritysvastuuraportin hyväksyminen	13
51	Hallituksen ja ylimmän johdon palkitseminen	35

### LIIKETOIMINNAN EETTISYYS

56	Arvot ja liiketoimintaperiaatteet	10
----	-----------------------------------	----



**YRITYSVASTUUN JOHTAMINEN**

Johtamistavan kuvaus	13–15
Henkilöstöjohtaminen	33

**TALOUDELLINEN VASTUU**

EC1	Suoran taloudellisen lisäarvon tuottaminen ja jakatuminen	41–42
EC4	Valtiolta saadut avustukset	41

**YMPÄRISTÖ**

EN3	Energiankulutus	39
EN6	Energiankulutuksen vähentäminen	39
EN8	Vedenkulutus	39
EN27	Palveluiden ympäristövaikutusten vähentämistoimenpiteet	40

**HENKILÖSTÖ JA TYÖOLOSUHTEET**

LA1	Henkilöstön vaihtuvuus	33
LA6	Tapaturmataajuus, poissaolot ja työhön liittyvät kuolemantapaukset	35–36
LA10	Osaamisen kehittämiseen ja elinikäiseen oppimiseen liittyvät ohjelmat	33–34
LA11	Suoritusarvioinnit ja kehityskeskustelut	34
LA12	Hallituksen ja henkilöstön jakauma sukupuolen perusteella	33
LA13	Tasa-arvoinen palkitseminen	35

**YHTEISKUNTA**

SO6	Poliittisten tukien kokonaisarvo	10
-----	----------------------------------	----

**TUOTEVASTUU**

PR5	Asiakastytyväisyystutkimusten tulokset	18
-----	--	----

**TELETOIMIALAN TUNNUSLUVUT**

PA3	Toimenpiteet verkon saatavuuden ja luotettavuuden varmistamiseksi sekä käyttökätköt	24–27; 40
PA6	Verkon saatavuus ja käytettävyys hätätilanteissa	24–27
IO1	Investoinnit verkkoon	24–27
IO8	Rakennettu infrastruktuuri ja olemassa olevien rakenteiden hyödyntäminen	39
TA1	Tuotteiden ja palveluiden resurssitehokkuus	39–40

## Turvallisuus tehdään yhdessä.

---

