



2015 YRITYSVASTUURAPORTTI

SUOMEN ERILLISVERKOT -KONSERNI



GLOBAL REPORTING
INITIATIVE (GRI)
-OHJEISTUKSEN
MUKAINEN,
SUPPEAN TASON
YRITYSVASTUU-
RAPORTTI



ERILLISVERKOT

YHTEISTYÖTÄ ILMAN HÄIRIÖITÄ

Palvelemme asiakaskuntaa, jolle pelkkä tavanomainen ei riitä. Asiakkaamme tekevät työtä kansalaisten arjen turvaamiseksi. Välillä sidosryhmien kanssa hommia paiskitaan saappaat savessa, välillä suunnittelupöydän ääressä. Lue lisää s. 21-25.

3	YRITYSVASTUURAPORTIN VIIITEKEHYS	19	PALVELU PELAA
4	SUOMEN ERILLISVERKOT	20	SAAPPAAT SAVESSA
5	MEGATRENDIT	25	KAIKEN YTIMESSÄ TURVALLISET ICT-PALVELUT
6	ERVEN VUOSI 2015	25	Teletoimitilat
7	TOIMITUSJOHTAJAN KATSAUS	26	Viranomaisradioverkko
8	YRITYSVASTUUN TAVOITTEET	29	Tuotteet ja palvelut
9	OLENNAISUUDEN MÄÄRITTELY JA ARVOKETJU	30	Turvallisuusverkko
11	ARVOT JA STRATEGIA	31	CASE: KRIVAT NOPEUTTAA TOIPUMISTA
12	PARAS TURVALLISTEN ICT-RATKAISUJEN KUMPPANI	32	TULOSTA MOTIVOITUNEELLA HENKILÖSTÖLLÄ
14	YRITYSVASTUUN JOHTAMINEN	37	CASE: ERVEN MESTARI TUO ONNISTUMISET ESIIN
15	Strategia johtamisen taustalla	37	YMPÄRISTÖVASTUU
15	Johtamisen vuosikello	38	TALOUDELLISET TAVOITTEET
16	Liiketoiminnan kehitys	38	Suorat taloudelliset vaikutukset
16	Riskienhallinta	39	Maksetut verot
17	SIDOSRYHMÄYHTEISTYÖ	40	GRI SISÄLTÖINDEKSI

Yritysvastuuraportin viitekehys

Suomen Erillisverkot -konsernin (myöhemmin Erillisverkot) yritysraportti kattaa tiedot vuodelta 2015. Raportointijakso on tilikausi, ja raportti kattaa konsernin oman toiminnan, poikkeuksena energian ja veden kulutustiedot, jotka sisältävät vain Leijonaverkkojen laitesuojat.

Viitekehystenä raportoinnissa käytetään lisätaamattomille valtio-omisteisille yhtiöille tarkoitettua mallia. Lisäksi on hyödynnetty GRI:n (Glo-

bal Reporting Initiative) G4-viitekehystä sekä soveltuvin osin GRI:n teletoimialalle tarkoitettua lisäosan (Telecommunications Sector Supplement) tunnuslukuja. Yritysvastuun asiantuntija Ratkaisutoimisto Vinhasta on tarkastanut raportoinnin vastaavuuden GRI G4-ohjeistoon ja vahvistaa raportin täyttävän suppean sovellustason vaatimukset. Raportin datan kerää Erillisverkojen asiantuntijaryhmä, koordinoinnista ja päätoimittamisesta vastaa viestintä.

YHTEYSTIEDOT JA PALAUTE
Suomen Erillisverkot Oy
 Tekniikantie 4 B,
 PL 357, 02151 Espoo
 Puhelin 0294 440 500
 viestinta@erillisverkot.fi



GETTY IMAGES



TIMO HARTIKAINEN

Päätoimittaja:

Katariina Salmisalo

Toimitusneuvosto:

Noora Happonen, Heidi Hyykoski,
 Eino Jauhiainen, Minna Järvinen,
 Antti Kauppinen, Tuija Karkila,
 Sami Kilkkilä, Antti Koponen,
 Timo Lehtimäki, Mari Lindfors,
 Juho Luoma, Kristina Stenius,
 Esa Wörlin

Ulkoasu: Jere Saarelainen,
 Otavamedia OMA

Kannen kuva ja muut saappaat:

Roope Permento

SUOMEN ERILLISVERKOT

Erillisverkkojen tehtävänä on turvata yhteiskunnan kriittistä johtamista ja tietoyhteiskunnan palveluja kaikissa olosuhteissa. Erillisverkot tytäryrityksineen mahdollistaa asiakkailleen laadukkaan, luotettavan ja turvallisen tiedonkulun. Emoyhtiö Suomen Erillisverkot Oy on valtion kokonaan omistama osakeyhtiö. Yhtiön omistajaohjauksesta vastaa valtioneuvoston kanslia.

Suurimpia asiakkaita ovat huoltovarmuuskriittiset yritykset esimerkiksi televiestintä- ja energia-toimialoilta, ministeriöt sekä muut valtion ja kuntien turvallisuudesta ja toimivuudesta vastaavat tahot, pelastustoimi, poliisi, puolustusvoimat, hätäkeskuslaitos, sosiaali- ja terveystoimi sekä rajavartiolaitos.

Konsernin liikevaihto vuonna 2015 oli 85,6 miljoonaa euroa ja henkilöstön lukumäärä 294. Konsernin päätoimipiste sijaitsee Espoossa.

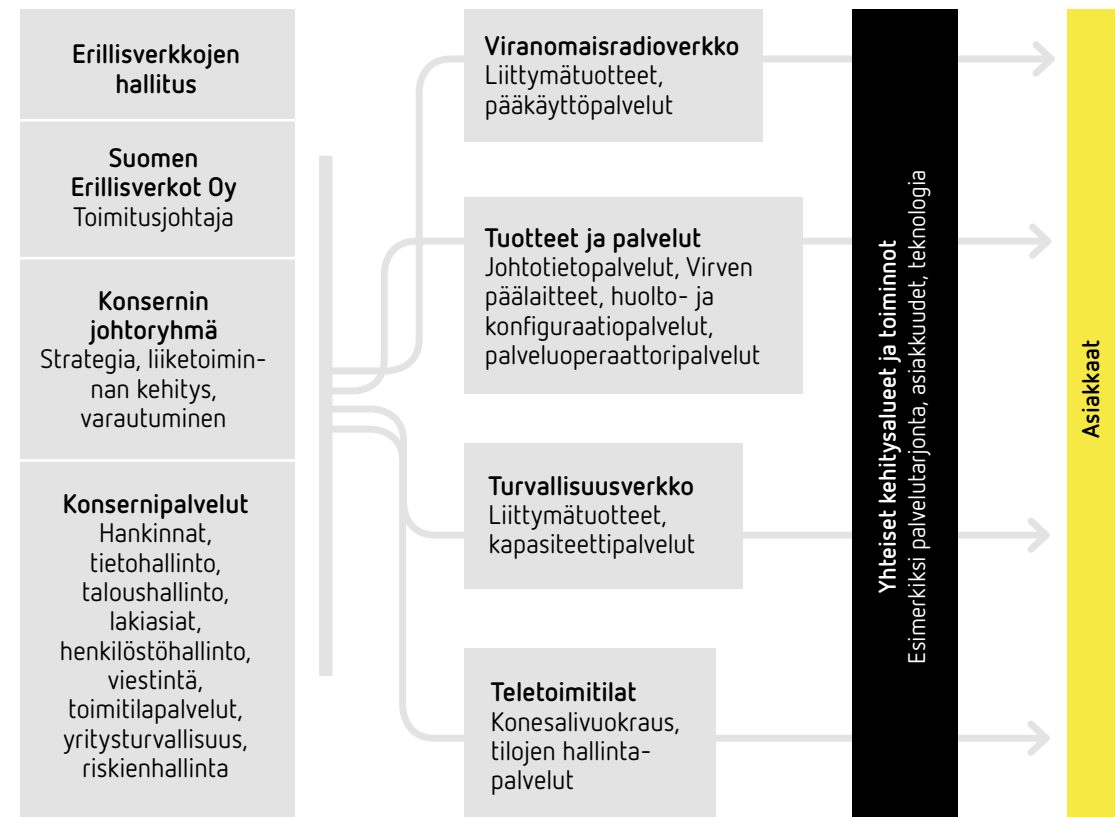
Erillisverkoilla ei ole toimintaa ulkomailla.

HALLINTO

Erillisverkkoihin kuuluvat Suomen valtion sataprosenttisesti omistama Suomen Erillisverkot Oy ja sen kokonaan omistamat tytäryhtiöt Suomen Virveverkko Oy, VIRVE Tuotteet ja Palvelut Oy, Suomen Turvallisuusverkko Oy, Leijonaverkot Oy sekä Johtotieto Oy. Leijonaverkot Oy omistaa lisäksi seuraavien yhtiöiden koko osakekannan: Kiinteistö Oy Oulun Posteljooni, Kiinteistö Oy Porin Leijona ja Kiinteistö Oy Perkiöntie 2.

Emoyhtiö Suomen Erillisverkot Oy vastaa konsernin yhteisistä hallintopalveluista ja koordinoi liiketoiminnan kehitystä. Emoyhtiö vastaa myös riskienhallinnan ja turvallisuuden konsernilaajuisesta koordinoinnista. Liiketoimintoja on neljä: Viranomaisradioverkko, Tuotteet ja Palvelut, Teletoitimitilat ja Turvallisuusverkko. ✕

Liiketoiminnan rakenne



MEGATRENDIT

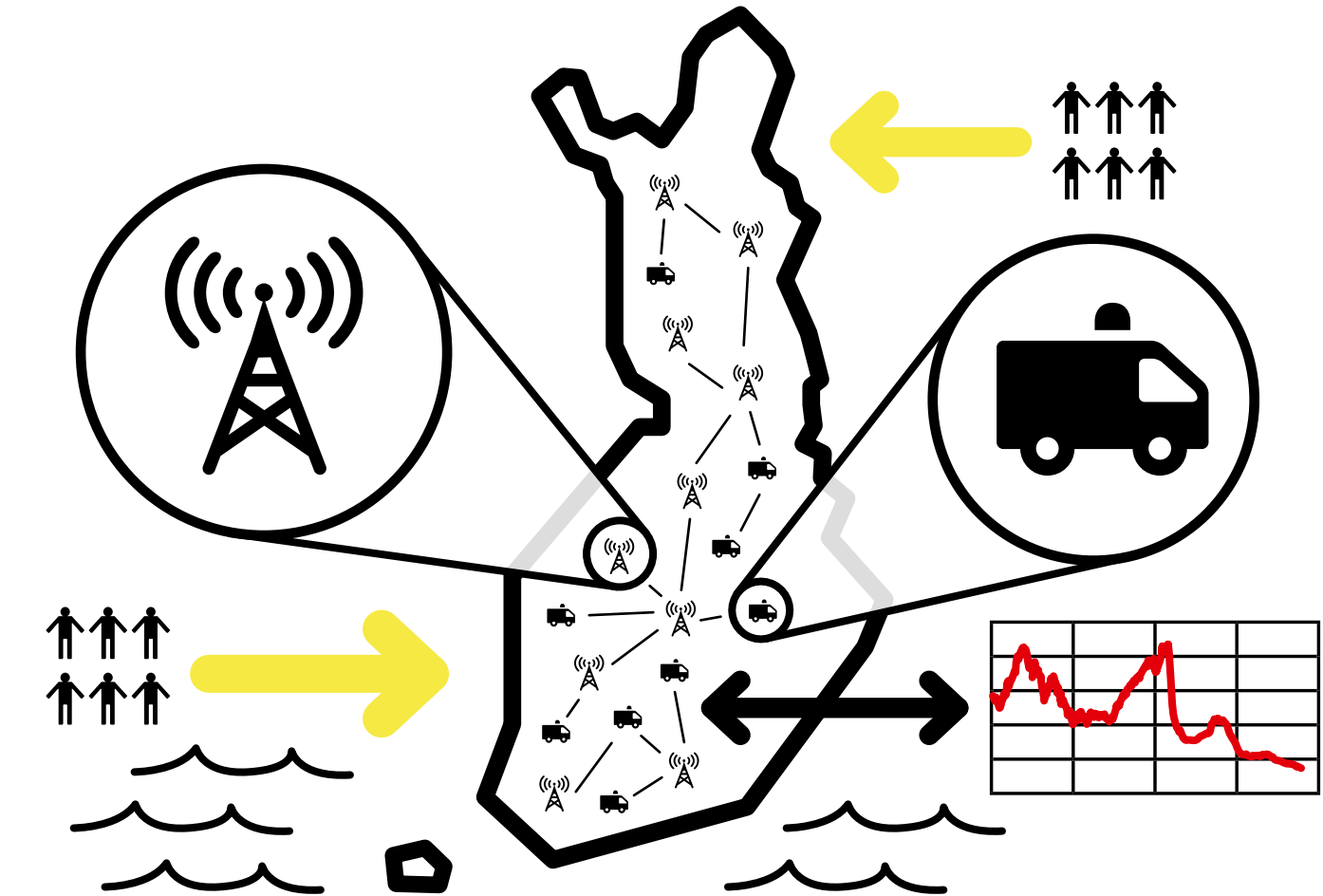
YHTEISTÄ VENETTÄ
VAKAUTTAMASSA

Erillisverkkojen toimintaympäristössä on havaittavissa selkeitä muutoksia. Yksi yhteinen nimittäjä on muutosvauhdin kasvu.

Yhteiskunnan turvallisuus on murroksessa. Esimerkiksi maahanmuuttoon liittyvät haasteet leimasivat vahvasti vuotta 2015. Maahanmuuttoa voi tarkastella erityisesti sisäisen turvallisuuden näkökulmasta, mutta ilmiö on monisyinen. Ei voida esimerkiksi unohtaa pakolaisuuteen liittyvää inhimillistä hätää ja eettisiä kysymyksiä.

Myös digitalisaatio ja siihen liittyvä toimintamallien muuttuminen vahvistuu lähestulkoon kaikilla toimialoilla, mikä näkyy myös turvallisuuskriittisten toimijoiden kentässä. Yhteiskunnan eri toiminnoissa hyödynnetään yhä enemmän digitalisaation mukanaan tuomia mahdollisuuksia. Tämä korostaa tietoteknisten järjestelmien ja tietoliikenneyhteyksien sekä niiden varaan rakennettujen palvelujen toimintavarmuutta ja turvallisuutta kaikissa olosuhteissa. Teknologian kehityksen voidaan ennustaa jatkuvan kiihtyvänä ja jopa revolutionäärisenä.

Yhteiskunnan toiminnot ovat koko ajan verkottuneempia ja riippuvaisempia toisistaan. Tämä korostaa tarvetta niin viranomaisten väliselle, viranomaisten ja yksityisten toimijoiden väliselle kuin yksityisten toimijoiden sektorirajat ylittävälle yhteistyölle. Yhteiskunnan



toimivuuden turvaaminen edellyttää yhteistoimintaa ja sitä tukevia järjestelmiä ja palveluja.

Taloudellisen ilmapiirin epävakaus jatkuu sekä kansainvälisesti että kansallisesti. Tilanne pakottaa suunnittelemaan toimintoja myös yhteiskunnan turvallisuuden ja toimivuuden alueella entistä tarkemmin. Valtiollisen roolituksen ja tehtäväjaon tarkastelu on tilanteessa välttämätöntä.

Kansainvälinen poliittinen ilmapiiri on kiristynyt ja myös ääriliikkeiden toiminta kasvaa. Vaikutusten laajuutta Suomeen on vaikea arvioida, mutta krooninen tulehdustila koskettaa myös meitä ja luo paineita turvallisuustoimijoille.

Erillisverkkojen rooli ja merkitys yhteiskunnan turvallisuuden varmistamisessa on näiden megatrendien valossa tärkeämpi kuin koskaan. ✕

ERVEN VUOSI 2015

1/2015

Krivat käynnisty – ja pääsee tosistein heti helmikuun Laina-myrskyssä.

Turvallisuusverkon liikkeenluovutus Erillisverkoille: TUVE-viestintäverkko ja sen ylläpitohenkilöstö siirrettiin valtioneuvoston päätöksellä Erillisverkoille. Liikkeenluovutus koski 142:ta henkilöä ja palvelutuotannossa tarvittavaa valtion omaisuutta.

5/2015

Erillisverkkojen arvojen ja strategian tuoreutus starttaa.

3/2015

10/2015

Virve-liittymien määrä kasvaa 35 000:een.

10/2015

Hälytysajoneuvoille vihreää valoa tarjoava HALI-järjestelmä saa kansainvälistä tunnustusta. Erillisverkot mukana kehitystyössä.

12/2015

Konesaliparista tarjottavat kapasiteettipalvelut valmistuvat ja otetaan käyttöön.

Kaksi uutta 1 MW:n konesalia valmistuu Etelä-Suomessa.

TOIMITUSJOHTAJAN KATSAUS



JUHO KUVA

KEHITYSTÄ JA MENESTYSTÄ

Erillisverkkojen vuosi oli konsernin historian suurimman muutoksen vuosi.

Pitkään valmisteltu turvallisuusverkkotoiminnan liikkeenluovutus toteutui. Konsernin liikevaihto lähes kaksinkertaistui ja henkilöstö kolminkertaistui edellisestä vuodesta.

Turvallisuustoimijoiden tehtäväkenttä on muutenkin alati kiihtyvässä kehityksessä ja vastuullinen toiminta edellyttää myös Erillisverkoilta kykyä kehittää omaa toimintaansa. Muutosten laajuus huomioitiin koko konsernin tasolla ja Erillisverkkojen strategia uusittiin vastaamaan toimintaympäristön kehitystä ja laajentunutta tehtäväkenttäämme yhteiskunnan turvallisuuden ja toimivuuden varmistajana. Henkilöstömäärän kasvun myötä myös Erillisverkkojen arvot uusittiin yhdessä henkilöstön kanssa.

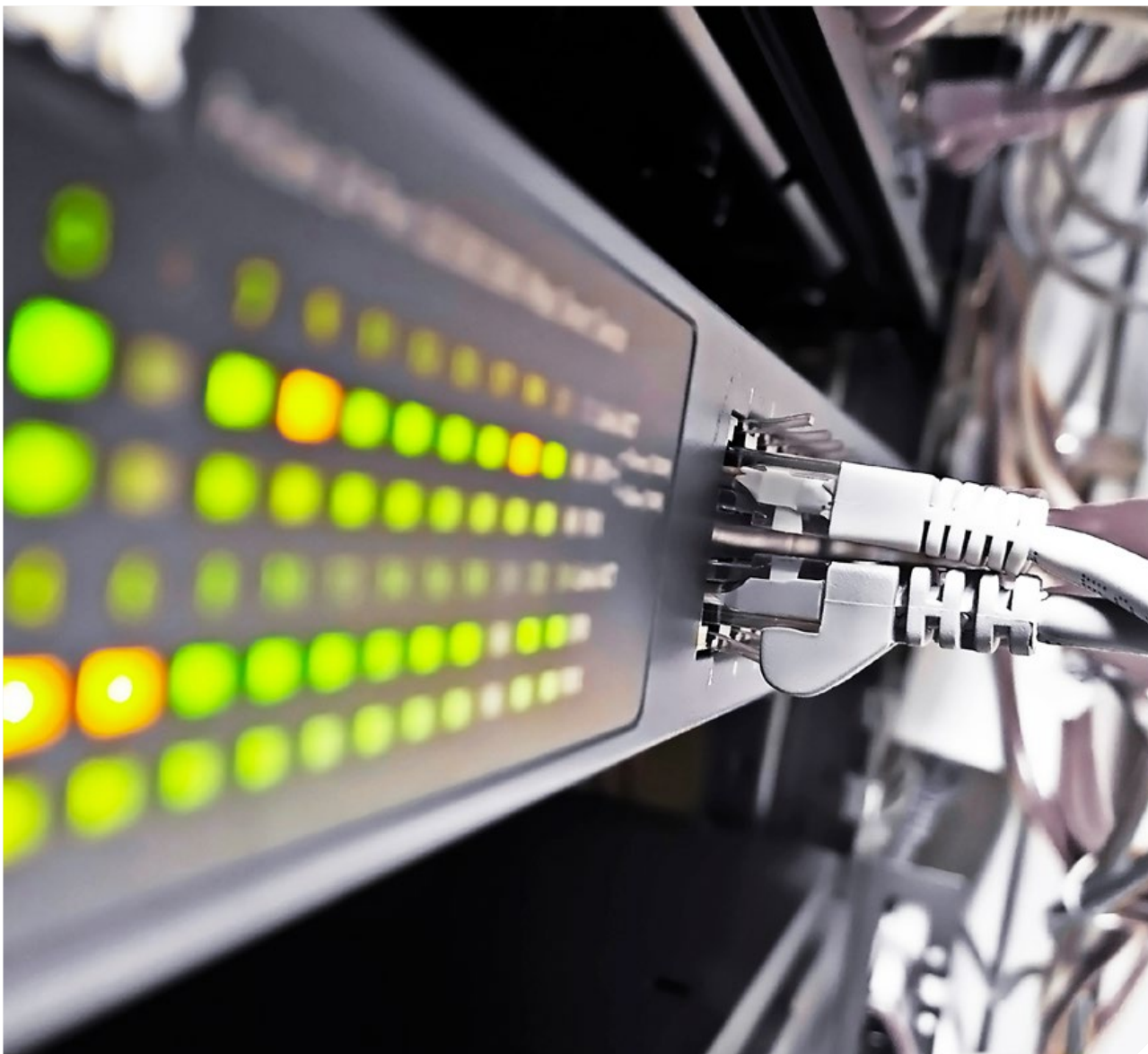
”Valmiina vastuuseen” oli viestimme, kun hallinnon turvallisuusverkkohanke saatiin päätökseen ja puolustusvoimien palveluksessa ollut henkilöstö sekä verkko-omaisuus siirtyi Erillisverkot-konserniin. Jälkeenpäin voimme todeta viestimme olleen oikea: Turvallisuusverkon toiminta on pysynyt hyvällä tasolla ja myös asiakastyytyväisyys säilyi muutoksen jälkeenkin hyvin kor-

kealla. Liikkeenluovutuksen eteen tehty pitkäjänteinen työ tehtiin vastuullisesti ja onnistuneesti.

Turvallisuuskriittisten toimijoiden tarpeiden kasvu oli leimallista vuodelle 2015. Erillisverkkojen vastuullinen tehtävä tuottaa palveluja näille toimijoille kustannustehokkaasti konkretisoitui muun muassa kriittisten laitesuojatilojen, konesali- ja kapasiteettipalvelujen sekä kriittisen langattoman viestinnän kehityshankkeina. Kasvava yhteistyön tarve on myös luonut uusia kehityshankkeita tilannejohtamisen ja yhteisen tilannekuvan palvelujen tuottamiseksi.

Erillisverkkojen vuosi 2015 oli kaikilla mittareilla yksi konsernin historian menestyksekkäimmistä. Missiommme mukaisesti turvaamme yhteiskunnan toimivuutta ja turvallisuutta kaikissa olosuhteissa – tuon tehtävän ääressä henkilöstömme on motivoitunut työskentelemään entistä paremmin ja uusia palveluita kehit-
tään! ✕

TIMO LEHTIMÄKI
TOIMITUSJOHTAJA



ISTOCKPHOTO

YRITYSVASTUUN TAVOITTEET

Erillisverkoissa yritysvastuun tavoitteet integroituvat liiketoiminnan tavoitteisiin. Vastuullisuus on osa jokapäiväistä toimintaa.

Erillisverkkojen tavoitteet asetetaan vuosittain toimintaympäristöanalyysin ja strategia-asetannan yhteydessä. Tavoitteissa keskitytään erityisesti palveluihin, asiakastarpeisiin, yhteiskunnalliseen vaikuttamiseen ja henkilöstöön. Tavoitteiden asettamisessa ja arvioinnissa Erillisverkkojen hallitus kiinnittää huomiota laatuun ja normaalisuorituksen ylittävään erinomaiseen suoritukseen. Vuodelle 2016 tavoitteet säilyvät monin osin ennallaan, mutta erityisenä painopisteenä korostetaan konsernin strategian mukaisten synergioiden entistä parempaa hyödyntämistä. Tämä tarkoittaa käytännössä parempia palveluita turvallisuuskriittisille toimijoille sekä alan digitalisaation kehitysaskelia.

Lisäksi Erillisverkkojen yritysvastuuraportoinnin tavoitteena on paitsi toiminnan avoimuuden ja yhtiön tunnettuuden lisääminen kohderyhmissä myös yhtiön toimintatapojen ja johtamisen kehittäminen entistä vastuullisemmiksi.

Raportointi keskittyy siis edelleen turvallisten ja toimintavarmojen tietoliikennepalvelujen sekä vastuullisten ja motivoituneiden henkilöstöolennaisuuksien tarkasteluun sekä vuoden 2015 tuloksiin. ✕

OLENNAISUUDEN MÄÄRITTELY JA ARVOKETJU

Erillisverkot on hyödyntänyt raportoinnissaan GRI:n G4-ohjeistoa etenkin arvoketjun ja olennaisien näkökohtien tunnistamisessa sekä niiden raportoinnissa. Tunnistamalla olennaisimmat vastuullisuuden liittyvät asiat Erillisverkot voi keskittyä näiden tärkeimpien asioiden johtamiseen ja kehittämiseen. Arvoketjulähtöisen tarkastelun avulla yhtiö sekä sen sidosryhmät voivat entistä paremmin ymmärtää yhtiön roolin ja vaikutukset suomalaisessa yhteiskunnassa.

Erillisverkkojen vastuullisuuden pääteemat ovat toimintavarmat ja turvalliset tietoliikennepalvelut (huoltovarmuus, toimintavarmuus, varautuminen poikkeusoloihin) sekä vastuullinen ja motivoitunut henkilöstö.

Erillisverkkojen olennaisuudet on määritelty vuonna 2012. Olennaisuustarkastelua tehdään vuosittain. Yhtiön sisäisen näkemyksen perusteella on tunnistettu Erillisverkkojen vastuullisuuden pääteemat. Vuonna 2014 Erillisverkot siirtyi raportoinnissaan GRI:n G4-ohjeistukseen.

Erillisverkkojen tarkoituksena on turvata yhteiskunnan kriittistä viestintää ja johtamista. Erillisverkkojen liiketoiminnot tarjoavat palveluja tuotantotiloista ja turvallisesta tietoliikenteestä alkaen aina kapasiteettipalveluihin asti. Arvoketju kuvaa, kuinka tuotantotekijöistä (esim. laitteet, tilat, energia) muokataan osaavan ja motivoituneen henkilöstön avulla lisäarvoa yhteiskunnalle eli turvallisia ja toimintavarmoja tietoliikenne- ja muita palveluja.

Erillisverkkojen arvoketju



Tuotannontekijöistä syntyy siis turvallisuutta (huoltovarmuutta, toimintavarmuutta, varautumista). Turvalliset ja toimintavarmat ict-palvelut palvelevat muun muassa viranomaisia, jotka puolestaan näkyvät ja vaikuttavat kansalaisten arjessa.

Hankinnat

Erillisverkkojen yhtiöt jaetaan hankinnan näkökulmasta kahteen kategoriaan: hankintalain määrittelemiin hankintayksiköihin ja kaupallisesti toimiviin yhtiöihin. Hankintayksiköt noudattavat hankinnoissaan lakia julkisista hankinnoista. Kaikkien yhtiöiden osalta tavoitteena ovat laadukkaat, oikea-aikaiset ja tarvetta vastaavat hankinnat.

Konsernissa tehtävissä hankinnoissa korostuvat taloudellisuus ja turvallisuus. Valtaosa tehdyistä hankinnoista ovat palvelu- ja järjestelmähankintoja. Toimittajista suurin osa on kotimaisia yrityksiä. Julkiset kilpailutukset julkaistaan HILMA-ilmoituskanavassa. Lisäksi hankintayksiköt käyttävät Hansel Oy:n kilpailuttamia puitejärjestelyjä.

Vuonna 2015 sopimustenhallintaan panostettiin edelleen. Sopimustenhallintajärjestelmä mahdollistaa hyvän sopimusaikaisen seurannan ja tuottaa ajantasaisen kuvan sopimuskannasta. ✕

24/7
/365

TOIMIMME KAIKISSA
OLOSUHTEISSA JOKA
PÄIVÄ.

100%

OLEMME VALTION
KOKONAAN
OMISTAMA.



ARVOT JA STRATEGIA

Erillisverkkojen visiona on olla paras turvallisten ict-ratkaisujen kumppani. Missiona on turvata yhteiskunnan kriittistä viestintää ja johtamista. Toiminta pohjautuu neljään osa-alueeseen: parhaat ratkaisut turvallisuusyhteistyöhön (palvelut ja asiakkuudet), toimivin palvelutuotanto kaikissa olosuhteissa (tuotanto ja laatu), parhaat turvallisuuden tekijät (henkilöstö ja hallinto), aktiivinen

yhteiskunnan turvallisuuden vahvistaja (yhteiskunta ja vaikuttavuus).

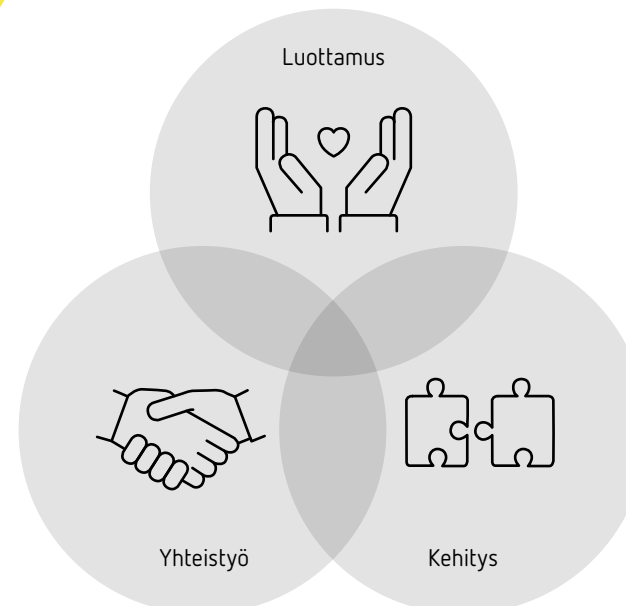
Vuoden 2015 aikana Erillisverkkojen strategiaa ja arvoja tuoretettiin yhdessä henkilöstön kanssa. Erillisverkkojen arvoiksi kiteytyivät yhteistyö, kehitys ja luottamus. Henkilöstöllä oli mahdollisuus osallistua erilaisiin verkkokyselyihin ja sisäisiin tilaisuuksiin ja kertoa

ajatuksistaan konsernin toiminnasta ja tulevaisuudesta.

Uudistettuihin arvoihin liittyen toteutettiin myös erillinen kolmeosainen verkkoavoriihi. Aivoriihen tavoitteena oli jalkauttaa arvoja ja herättää keskustelua. Aivoriihestä saatua palautetta käytetään myös toiminnan kehittämiseen. Vuosi 2016 valittiin arvojen osalta yhteistyö-temavuodeksi.



Arvot:

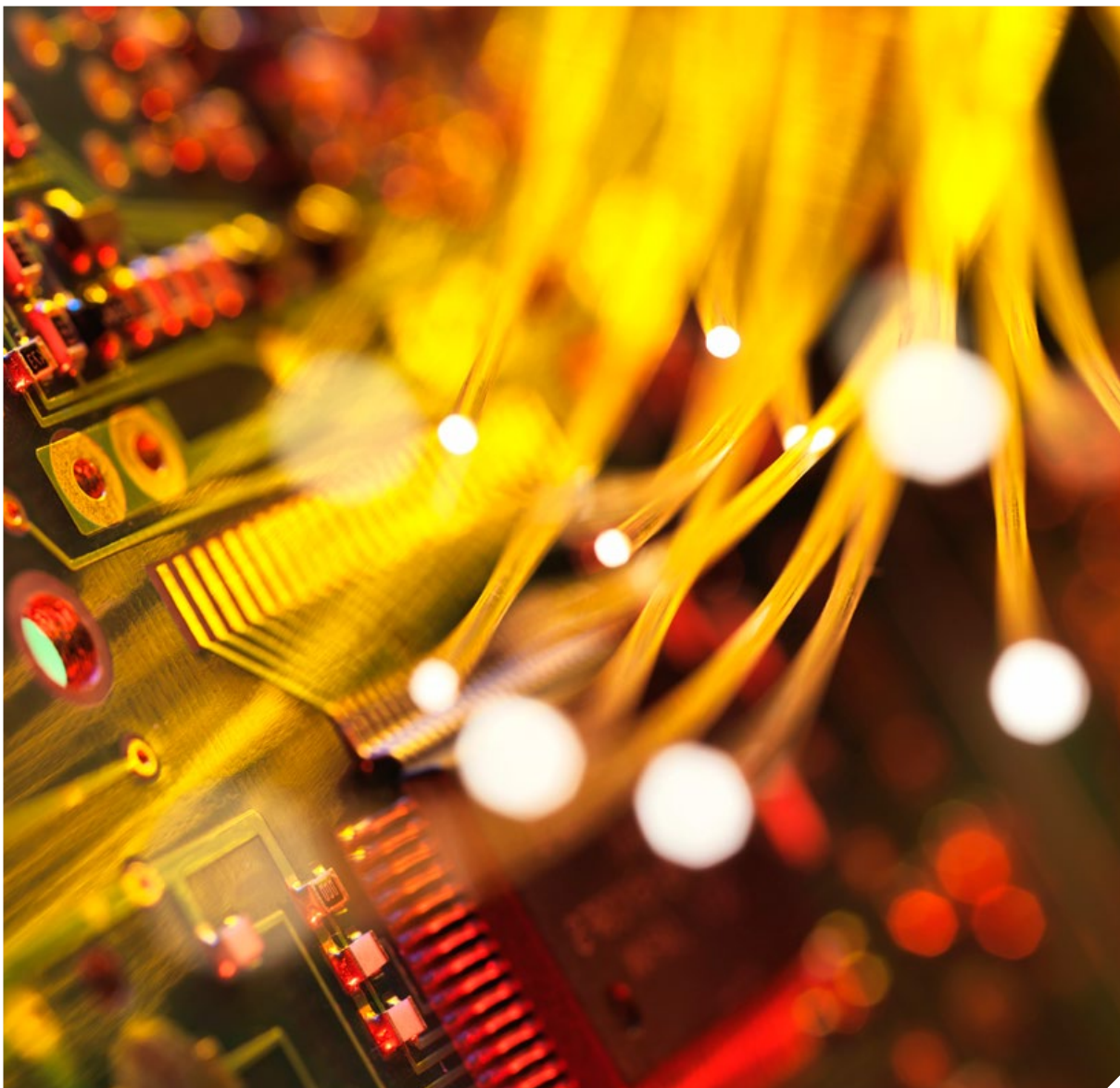


EETTISET PELISÄÄNNÖT

Eettiset pelisäännöt ovat Erillisverkoissa selkeät. Yhteistyössä toimitaan pääosin viranomaisten ja julkisen sektorin edustajien kanssa, minkä vuoksi toiminnassa noudatetaan valtionhallinnon arvopohjaa ja eettisiä ohjeita.

Erillisverkot on myös itse viranomaisluonteisessa tehtävässä toteuttaessaan valtion rahoituksella merkittäviä investointeja turvallisuusverkkoihin.

Erillisverkot noudattaa toiminnassaan Code of Conduct -säännöstöä ja sisäisiä dokumentoituja ohjeita. Konsernin sisäisissä eettisissä ohjeissa annetaan ohjeistus muun muassa eturistiriitojen välttämiseen sekä liikelajiin ja vieraanvaraisuuteen liittyviin toimintatapoihin. Erillisverkot ei myönnä lahjoituksia tai avustuksia hyväntekeväisyyteen, harrastustoimintaan tai poliittisen toiminnan tukemiseen. ✕



GETTYIMAGES

PARAS TURVALLISTEN ICT-RATKAISUJEN KUMPPANI

Erillisverkot on yhteistyökumppani, jolla on parhaat ratkaisut, parhaat tekijät ja toimivin palvelutuotanto.

Me Erillisverkoissa varmistamme yhteiskunnan toimivuutta. Turhia riskejä ei oteta, mutta tavoitteemme on selvä: turvaamalla viranomais-ten ja muiden turvallisuuskriittisten toimijoiden viestintää turvataan myös kansalaisten avunsaantia ja arjen sujumista – oli kyseessä sitten myrsky, bussionnettomuus tai kyberhyökkäys.

Ratkaisemme asiakkaidemme ict-haasteita. Palveluntarjontaamme kuuluu kirjaimellisesti kaikkea maan ja taivaan väliltä: maanalaisissa konesaleissamme asiakkaiden tietoliikennelaitteet ja -palvelimet toimivat häiriöttä, runkoverkossamme bitti kulkee turvallisesti ja viranomaistaajuuksilla varmistetaan, että viestit tavoittavat niin poliisin, ensihoidon kuin pelastuksenkin toimijat.

Palveluihimme kuuluvat siis konesalipalvelut, palvelinkapasiteettipalvelut, tietoliikenneverkot ja -palvelut



ja jatkossa myös data-analyysi- ja tilannekuvapalvelut sekä erilaiset johtamista tukevat palvelut.

TOIMIVIN PALVELUTUOTANTO KAIKISSA OLOSUHTEISSA

Turvaamme asiakkaidemme viestintää kaikissa olosuhteissa: säässä kuin säässä, kriisi- ja häiriötilanteissa ja silloin kun monien muiden toiminta on jo lamaanut.

Turvallisuus ja yhteiskunnan toimivuus ovat olemassaolomme perusta. Turvallinen ja toimintavarma ICT ei ole itsestäänselvyys. Tieto- ja viestintäteknikassa trendejä ovat kansainvälistyminen ja sirpaloituminen. Kaupalliset toimijat kurkottavat lisäarvopalvelujen suuntaan, ja innovaatioita etsitään suurilta kuluttajaja yritysmarkkinoilta. Me erottaudumme keskittymällä turvallisiin ja toimintavarmoihin yhteyksiin ja palveluihin sekä asiakaskuntaan, jolle tavanomainen laatu ei ole riittävää.

Kustannustehokkaalla, laadukkaalla ja turvallisella palvelutuotannolla varmistamme houkuttelevat palvelut ja ratkaisut asiakkaillemme.

PARHAAT TURVALLISUUDEN TEKIJÄT

Erillisverkkolaisuus, tutummin erveläisyys, on vastuullisuutta ja sitoutumista. Meitä erveläisiä yhdistävänä tekijänä toimii työ, jolla on yhteiskunnallista merkittävyyttä. Voisi sanoa, että Erillisverkot on sydän, joka pumppaa Erve-palveluja tietoliikennesuonistoon, joka puolestaan kuljettaa sen lihaksille eli yhteiskunnan eri toimijoille.

Turvallisuuden tekijöitä ovat henkilöstömme lisäksi johtamiseen, hallintoon, toimintatapoihin ja prosesseihin liittyvät asiat. Mielekkäät tehtäväkuvaukset, urapolkumahdollisuudet ja laadukas esimiestyö ovat meille tärkeitä.

ERILLISVERKOT ON
SYDÄN, JOKA PUMPPAA
ERVE-PALVELUJA
TIETOLIIKENNESUONISTOON.

Olemme viime vuosina laajentuneet merkittävästi, ja yhteisten toimintatapojen ja hallinnollisten prosessien merkitys on kasvanut unohtamatta hyvää hallintotapaa ja johtamista.

Erillisverkoissa (yritys)vastuu on osa kaikkia toimintatapoja, prosesseja ja käytäntöjä – osa erveläisyyttä. Olisi imagopeliä väittää, että kaikki tässä savotassa on jo valmista. Päinvastoin: vastuullisuus on jatkuvaa yrityksen ja itsensä kehittämistä ja arvioimista.

AKTIIVINEN YHTEISKUNNAN TURVALLISUUDEN VAHVISTAJA

Toimimme tietoliikenteen ja turvallisuuden palvelutalona infrastruktuuri- ja hallintapalveluista ylöspäin – yhdeltä luukulta. Kriisi- ja häiriötilanteiden ja viranomaistoiminnan lisäksi toimintamme tähtää laajemmin yhteiskunnan kokonaisturvallisuuden vahvistamiseen.

Toimintaamme ohjataan pitkälti lainsäädännön ja valtionhallinnon ohjeistuksen kautta. Poliittisella päätöksenteolla on meille erittäin suuri merkitys. Haluamme vaikuttaa aktiivisesti ja laajasti yhteiskuntaan turvallisuussektorilla. Jatkossa Erillisverkot kuuluu ja näkyy entistä vahvemmin.

Yhteistyökumppanina olemme haluttu. Hyvä maineemme ei ole sattumaa. Se on ansaittu pitkäjänteisellä työllä. Asiantuntijuus ei synny tyhjistä. ✖

KATARIINA SALMISALO

GETTYIMAGES





JUHO KUVA

YRITYSVASTUUN JOHTAMINEN

Erillisverkot on valtion kokonaan omistama erityistehtäväyhtiö. Omistajaohjauksesta vastaa valtioneuvoston kanslian omistajaohjausosasto. Ylin vastuu Erillisverkkojen hallinnosta kuuluu yrityksen hallitukselle. Sen vastuualueita ovat muun muassa strategiseen johtamiseen osallistuminen ja vastuu yrityksen arvoista, toiminnan seurannasta ja arvioinnista sekä yrityksen osakkeenomistajien ja muiden sidosryhmien edunvalvonnasta. Toimitusjohtaja hoitaa yhtiön hallintoa osakeyhtiölain sekä hallituksen antamien ohjeiden mukaisesti ja informoi hallitusta yhtiön kannalta merkittävistä asioista.

Hallitus vastaa myös yritysvastuun toteutumisesta ja hyväksyy yritysvastuuraportin. Se käsittelee säännöllisesti kysymyksiä, jotka liittyvät muun muassa Erillisverkkojen talouteen, tehokkuuteen, henkilöstöön, turvallisuuteen ja sosiaaliseen vastuuseen. Hallituksella on keskeinen rooli yritysvastuussa, strategisten linjausten ohjaamisessa, riskien hallinnassa sekä ylimmän johdon valvonnassa ja tukemisessa myös yritysvastuuasioissa. Konsernin toimitusjohtaja huolehtii yhdessä johtoryhmän kanssa, että hallituksella on riittävästi tietoa sidosryhmien näkemyksistä ja odotuksista, jotka liittyvät yritysvastuuseen. Johtoryhmän tehtävänä on myös kutoa eri liiketoiminnoista asiakastarpeita vastaavia palvelukokonaisuuksia.

Turvallisuustoimijoille suunnattujen palvelujen kehittäminen ja digitalisaation hyödyntäminen ovat esimerkkejä, kuinka tehtäviä hoidetaan helpommin, kustannustehokkaammin ja paremmin.



VASTUULLINEN TOIMINTA
JA SEN EDISTÄMINEN
KUULUU JOKAISELLE
ERILLISVERKKOLAISELLE.

Strategia johtamisen taustalla

Yritysvastuu ja sen johtaminen pohjautuu Erillisverkkojen strategiaan sekä arvoihin (ks. sivut 11–13). Myös Erillisverkkojen eri toimintaperiaatteet, politiikat ja muut ohjeistukset ovat osa yritysvastuun johtamista.

Konsernin toimitusjohtajan ja johtoryhmän rooli yritysvastuun johtamisessa on määritelty konsernin strategiassa sekä liiketoiminoittain laadittavissa toimintasuunnitelmissa. Emoyhtiön hallitus vahvistaa vuosittaiset tulokorttitavoitteet, joilla seurataan strategian toteutumista ja talouden kehittymistä, kustannustehokkuuden ollessa keskeinen osa yritysvastuutamme. Vastuullinen toiminta ja sen edistäminen kuuluu jokaiselle erillisverkkolaiselle.

Erillisverkkojen asiakkaiden korkeat vaatimukset palvelujen toimivuudelle kaikissa olosuhteissa edellyttävät tehokasta ja suunnitelmallista toimintaa, josta konsernin liiketoiminnot yhdessä vastaavat. Konsernistrategia ohjaa kohti yrityksen visiota: haluamme olla paras turvallisten ict-ratkaisujen kumppani.

Johtamisen vuosikello

Erillisverkkojen johtaminen noudattaa vuosikelloa, jossa huomioidaan niin lakisääteiset velvoitteet kuin konsernin sisäiset kehitystoimetkin. Vuosikellon lähtökohtana on tilikausi, joka Erillisverkoissa on kalenterivuosi.

Vuosikellon kiinnekohtina ovat emoyhtiön hallituksen kokoukset ja hallituksen vuosisuunnitelma. Lisäksi vuosikellossa on aikataulutettuna konsernin johtoryhmän työskentely sekä muun muassa kvartaaleittain pidettävät henkilöstöinfot ja kaksi kertaa vuodessa koko henkilöstön kanssa pidettävät kehitys- ja tavoitekeskustelut.

Säännöllisinä vuosittain toistuvina toimenpiteinä vuosikellosta voi nostaa esille toimintaympäristöanalyysin, johtamisen ja esimiestyön kehittämisen, strategian tuoreutuksen sekä liiketoimintasuunnitelmat ja budjetoinnin. Myös esimerkiksi vuosittain toteutettava työtyytyväisyystutkimus on osa johtamisen vuosikelloa. Konsernin johtoryhmä kokoontuu kahdesti kuukaudessa ja emoyhtiön hallitus 11 kertaa vuodessa.

TIMO HARTIKAINEN



Liiketoiminnan kehitys

Toimintaympäristöanalyysi on keskeinen osa Erillisverkkojen johtamisen vuosikelloa. Analyysin yhteydessä tunnustetaan mahdollisuuksia liiketoimintojen kehittämislle sekä kokonaan uusien liiketoimintojen rakentamiselle. Toimintaympäristöä arvioidaan PESTE-mallin (political, economical, sociological, technological, ecological) mukaisesti ottaen huomioon niin asiakaskentässä kuin kumppanuuksissa tapahtuvat muutokset.

Osana erityistehtäväämme ja yhteiskunnallista vastuutamme pyrimme löytämään myös uusia liiketoimintamahdollisuuksia, joita voimme toteuttaa yhdessä kumppanien kanssa. Yhteistoiminnan kautta pyrimme löytämään myös kansantaloudellisesti tarkoituksenmukaisia ratkaisuja yhteiskunnan turvallisuuden varmistamiseksi.

Liiketoiminnan kehityksen konsernitasoisen koordinoinnin tukemiseksi Erillisverkoissa perustettiin vuonna 2014 sisäinen kehitysryhmä, jonka toimintaa on edelleen vahvistettu vuoden 2015 aikana. Ryhmä toimii konsernin kehitysjohtajan koordinoimana ja siinä on edustus kaikista liiketoiminta-alueista, tietohallinnosta ja hankintatoimesta.

Riskienhallinta

Erillisverkkojen missiona on turvata yhteiskunnan kriittistä viestintää ja johtamista. Tämän perustehtävämme toteuttamisessa tarjoamme turvallisuuskriittisille asiakkaillemme palveluja ja ratkaisuja, joiden toimivuudella turvataan suoraan ja välillisesti myös kansalaisten fyysistä turvallisuutta. Palvelujemme toteuttamisessa ei voida ottaa hallitsemattomia riskejä.

Vuoden 2015 aikana riskienhallintaa nivottiin entistä kiinteämmäksi osaksi johtamista sekä strategisten, operatiivisten, taloudellisten että vahinkoriskien osalta. Riskejä käsitellään kokonaisvaltaisesti niin konsernilaajuisesti kuin liiketoiminta- ja toimintokohtaisesti. Konsernin johtoryhmässä ja hallituksessa riskejä käsitellään vähintään neljä kertaa vuodessa konsernin riskienhallinnasta vastaavan johtajan koordinoimana.

Toimivalla riskienhallinnalla varmistetaan nykyistä toimintaa ja mahdollistetaan myös toimintojen laajentamista ja uusien liiketoimintamahdollisuuksien hyödyntämistä. ✕

PESTE:

POLITICAL,
ECONOMICAL,
SOCIOLOGICAL,
TECHNOLOGICAL,
ECOLOGICAL



ISTOCKPHOTO

SIDOSRYHMÄ- YHTEISTYÖ

Erillisverkot toimii tiiviissä vuorovaikutuksessa sekä kansallisten että kansainvälisten sidosryhmiensä kanssa. Strategisia sidosryhmiä ovat omistaja (Suomen valtio), poliittiset päättäjät, konsernin hallitus, henkilöstö, asiakkaat, ict-teollisuus sekä muut yhteiskunnan kriittiseen johtamiseen ja tietoyhteiskunnan palvelujen tuottamiseen osallistuvat toimijat. Muita tärkeitä sidosryhmiä ovat yliopistot ja tutkimuslaitokset, media ja järjestöt.

Yhteydenpito sidosryhmiin on säännöllistä ja vuorovaikutteista. Sidosryhmien näkemykset otetaan huomioon muun muassa tuotekehityksessä sekä tuotteiden ja palvelun laadun kehittämisessä.

Sidosryhmille merkityksellisiä tuotteita ja palveluja sekä vastuullisuuteen liittyviä asioita luodetaan sidosryhmätutkimuksilla.

VIRVE-YHTEISTYÖRYHMÄ JA -PÄÄKÄYTTÄJÄRYHMÄ

Sisäministeriö on asettanut Virve-yhteistyöryhmän ja Virve-pääkäyttäjärühmän, joissa on edustus keskeisistä ministeriöistä tai keskusvirastoista sekä Huoltovarmuuskeskuksesta. Erillisverkot esittelee ryhmille virveverkon varmistamiseen ja kehittämiseen liittyvät suunnitelmat. Yhteistyöryhmä linjaa parannettavien kohteiden tärkeysjärjestyksen. Yhteistyöryhmä on kutsunut tekniseen valmistelutyöhön asiantuntijoita eri toimialoilta, jotka muodostavat virven pääkäyttäjärühmän. Ryhmät kokoontuvat noin kymmenen kertaa vuodessa. Erillisverkoilla on pysyvä edustus molemmissa ryhmissä.



SIDOSRYHMÄPÄIVÄ JA MUUT TAPAHTUMAT

Erve Foorumi on vuosittain maaliskuussa pidettävä turvallisuusalan ammattilaisten tapahtuma, johon osallistuu noin 300 henkilöä eri hallinnonaloilta. Seminaarin ohjelma painottuu ajankohtaisiin aiheisiin ja yhteiskunnan turvallisuutta palvelevaan tietoliikenteeseen. Erillisverkot järjestää myös pienempiä, noin 10–100 hengen tilaisuuksia eri sidosryhmille. Lisäksi vuosittain järjestetään toimialakohtaisia asiakasseminaareja esimerkiksi pelastustoimen, poliisin sekä Hätäkeskuslaitoksen toimijoille. Erillisverkot oli vuonna 2015 mukana myös muun muassa Kuntamarkkinoilla näkyvyyden ja sidosryhmävuorovaihtuksen edistämiseksi. Lisäksi liiketoiminnot osallistuvat itsenäisesti erilaisille messuille ja tapahtumiin, joissa kohderyhmä on rajatumpi.

VERKKOMEDIA

Erillisverkkojen uutisia voi lukea sähköisestä Erve Uutiset -verkkomediasta. Mediassa käsitellään kriittisen viestinnän asiakokonaisuuksia, avataan Erillisverkkojen toimintaa sekä taustoitetaan tapahtumia ja ilmiöitä alan eri toimijoiden näkökulmista. Viranomaisradioverkon palveluiden ja tuotteiden lisäksi verkkolehden tarjonta kattaa muun muassa aiheita kriittisen viestinnän tarvitsemista konesali- ja kapasiteettipalveluista, tietoliikenne- ja sähköverkon johtojen sijaintitiedoista sekä kaapeleiden näytöpalveluista.

Vuoden 2015 loppupuolella aloitettiin verkkomedian mittaaminen. Median lukemiselle, käyttämiselle ja jakamiselle (sosiaalisessa mediassa) asetettiin tavoitteet ja mittarit, joita seurataan aktiivisesti. Tuloksista raportoidaan konsernin johtoryhmälle neljästi vuodessa. ✕



PALVELU PELAA

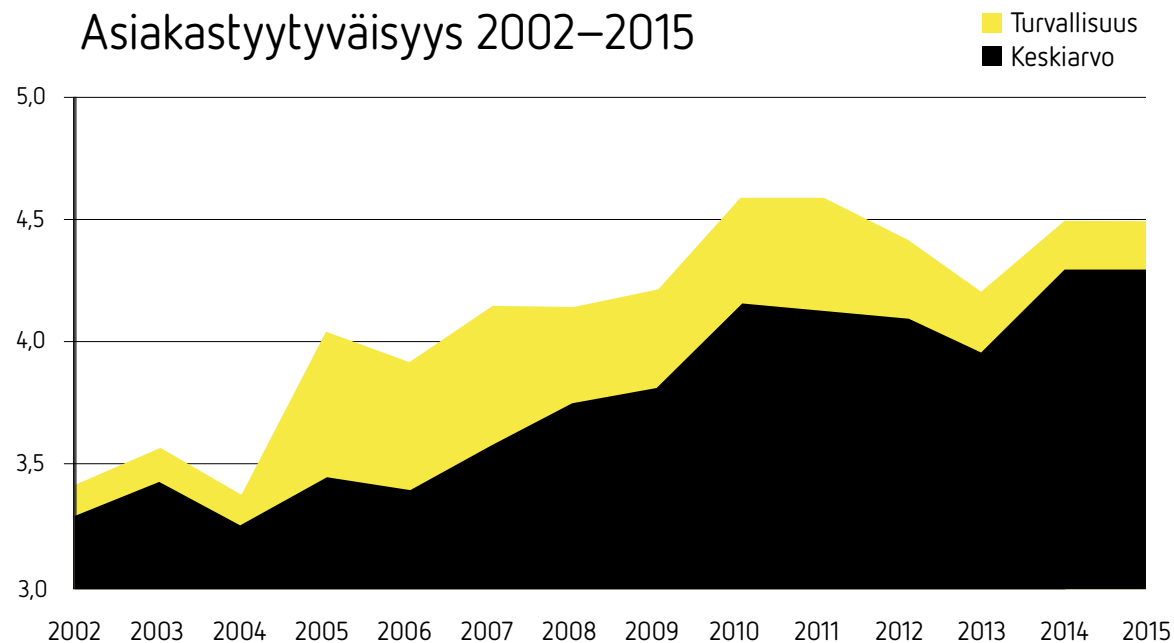
Erillisverkkojen toiminta on laajentunut viime vuosina, ja laajenee tulevaisuudessakin. Asiakkaiden tyytyväisyyttä Erillisverkkojen palveluihin ja toimintaan on mitattu vuosittain verkkokyselyllä vuodesta 2002 alkaen. Kysely on pyritty laatimaan niin, että nykyisistä ja tulevaisuuden vaatimuksista saadaan riittävästi tietoa palvelujen kehittämiseksi asiakastarpeita vastaaviksi.

Vuoden 2015 asiakastyytyväisyystutkimuksen kokonaistulos oli erittäin hyvä. Kokonaistyytyväisyys Erillisverkkoihin oli 4,3 asteikon ollessa 1–5. Myös vuotta aiemmin tulos oli 4,3. Erillisverkkoja pidetään erittäin turvallisena yhteistyökumppanina, arvosanalla 4,5 (myös edellisenä vuonna 4,5).

Vuoden 2016 alussa päätettiin luopua perinteisestä asiakastyytyväisyyskyselystä. Koettiin, että perinteinen, kerran vuodessa toteutettu kysely ei auta kehittämään toimintaa. Asiakastyytyväisyyden mittaamisen sijaan halutaan luodata laajempaa asiakaskokemusta.

Erillisverkoissa halutaan kuunnella asiakasta vuoden jokaisena päivänä. Jatkossa asiakkaat ja sidosryhmät pääsevät antamaan palautetta useamman kanavan kautta: muun muassa verkkomediassa, verkkosivuilla ja tapahtumissa. Saadun asiakaspalautteen perusteella palvelutoimintaa parannetaan ja kohdennetaan vastaamaan asiakkaiden tarpeita. ✕

Asiakastyytyväisyys 2002–2015



PALVELUJEMME KÄYTTÄJIÄ

SAAPPAAT SAVESSA

Me Erillisverkoissa palvelemme asiakaskuntaa, jolle pelkkä tavanomainen ei riitä. Asiakkaamme tekevät työtä kansalaisten arjen turvaamiseksi. Tässä jutussa kerrotaan muutaman esimerkin kautta asiakkaistamme, jotka tarvitsevat turvallisen ja luotettavan ict-ratkaisujen kumppanin. Välillä asiakkaiden kanssa hommia paiskitaan saappaat savessa, välillä suunnittelupöydän ääressä visioidaan tulevaisuutta.



KEHITÄMME YHTEISKUNNAN
KOKONAISTURVALLISUUTTA
JA VAIKUTAMME LÄHES
JOKAISEN SUOMALAISEN
ELÄMÄÄN.



PALVELUJEMME KÄYTTÄJIÄ

KAIVAJAT ovat paljon vartijoita. Vahingossa katkaistu telekaapeli voi pimittää kertaheitolla nettiyhteyden tuhansilta suomalaisilta. Sähkökaapelin katkaisulla voi aiheuttaa hengenvaaratilanteen. Kun kaivaja tarvitsee sijaintitietoa maanalaisista kaapeleista ja johdoista, me Erillisverkoissa tarjoamme tiedon. Tarvittaessa yhteisnäyttöpalvelumme tuo kaapelinäyttäjän kentälle kaivajan avuksi. Meihin luottavat maanrakennusyritykset, kunnat, kaivajat, suunnittelijat ja viranomaiset.



VAHINGOSSA KATKAISTU
TELEKAAPELI VOI PIMEN-
TÄÄ NETTIYHTEYDEN
HETKESSÄ TUHANSILTA
SUOMALAISILTA.



PALVELUJEMME KÄYTTÄJIÄ

POLIISI tekee työtään monenlaisissa ympäristöissä – niin Rööperin pikkukaduilla kuin Lapin tuntureillakin, säässä kuin säässä. Sopiva kulkupeli valitaan aina olosuhteiden mukaan: poliisi voi liikkua perinteisen partioauton lisäksi muun muassa hevosella, veneellä tai moottorikelkalla. Partioautoissa ja useimmissa muissakin poliisijoneuvoissa on viestiyhteyksiä ja johtamista varten virveyhteys ja -radiot. Virven lisäksi autoissa on myös yksi tai useampia tietokoneita, jotka ovat langattoman laajakaistayhteyden avulla yhteydessä poliisin kenttäjohtajärjestelmään.

Asiakkaamme huolehtivat yhteiskunnan turvallisuudesta ja toimivuudesta.



PALVELUJEMME KÄYTTÄJIÄ

PELASTAJAT Datan määrä kasvaa kohisten myös viranomaistoiminnassa. Pelastajat tarvitsevat turvallista langatonta laajakaistaa tilannekuvan luomiseen: tietoa kerätään esimerkiksi viranomaisten yhteisestä kenttäjohtamisjärjestelmästä ja Erillisverkkojen Krivatista (katso lisää s. 31). Erillisverkkojen laajakaistapalvelun avulla ajantasainen tieto kulkee kentällä siis entistä tehokkaammin. Erillisverkot on kehittänyt langatonta laajakaistaa yhteistyössä muun muassa juuri pelastuksen kanssa. Jatkossa perinteisen viranomaisradioverkko virven rinnalla pelastuksessa käytetään yhä enemmän laajakaistaratkaisuja.

Suomalaisten viranomaisten yhteistyö on maailmanlaajuisestikin ainutlaatuista.



PALVELUJEMME KÄYTTÄJIÄ

KÄTILÖ kentällä -toiminta on tuttua erityisesti Itä-Suomessa. Kun hätäkeskuksen kautta tulee tieto käynnistyvästä tai käynnissä olevasta synnytyksestä, kenttäjohtaja ottaa yhteyden kätilöön, joka arvioi tilanteen. Tarvittaessa kenttäjohtaja poimii kätilön kyytiin, ja he lähtevät synnyttäjää kuljettavaa ambulanssia vastaan. Kaikki viestiliikenne ja kenttäjohtaminen tapahtuvat virven välityksellä.



ASIAKKAILLEMME
PELKKÄ TAVAN-
OMAINEN EI RIITÄ.





VILLE RINNE

KAIKEN YTIMESSÄ TURVALLISET ICT-PALVELUT

Erillisverkot turvaa yhteiskunnan kriittistä viestintää ja johtamista. Erillisverkot yhdessä tytäryhtiöineen tarjoaa turvallisuusviranomaisille suunnattuja kokonaispalveluja. Yksittäisen kansalaisen näkökulmasta konserni pyrkii toiminnallaan varmistamaan, ettei apu jäisi saamatta ääriolosuhteissa.

Turvallisuusviestinnän toimintaympäristö on viime vuosina ollut murroksessa. Murroksen myötä myös Erillisverkkojen toiminta-alue on laajentunut ja monipuolistunut. Alla olevissa kappaleissa kuvataan Erillisverkkojen palveluja sekä palvelujen kehitystä erityisesti vuoden 2015 osalta.

Teletoitimitilat



Tarjoamme konesalipalveluita turvallisuuskriittisille toimijoille. Laitetilat täyttävät korkeimmat turvallisuusvaatimukset ja ovat räätälöitynä asiakkaidemme tarpeiden mukaan. Valtakunnallisena ja suomalaisena toimijana takaamme häiriöttömän palvelun. Liiketoiminta-alueella toimii Leijonaverkot Oy.

Leijonaverkkojen tilojen vuokrausaste kasvoi edellisvuodesta. Tilojen vuokrausaste on ollut jo aiempinakin vuosina hyvä, mutta Leijonaverkot solmi myös uusia sopimuksia tyhjiin tiloihin vuonna 2015. Leijonaverkot hankki omistukseensa myös lisää tiloja, joihin toteutettiin kehitysinvestointeja asiakkaiden käyttöön. Myös



Erillisverkkojen, sen tytäryhtiöiden ja valtiohallinnon käyttöön toteutettiin useita laite- sekä toimistotiloja.

Leijonaverkot otti omistamiensa laitesuojien hallinnan kokonaisuudessaan vastuulleen lokakuusta 2014 alkaen. Aiemmin vastuu oli ollut vain niin kutsuttujen PTS-investointien (ylläpitoinvestoinnit eli laitteiden elinkaarihallinta) tilaamista. Vuosi 2015 oli siis ensimmäinen kokonainen vuosi, jolloin Leijonaverkot vastasi omistamiensa tilojen teknisten järjestelmien käyttö-, huolto- ja ylläpitotehtävistä. Laitetiloissa ei ilmennyt vuoden aikana merkittäviä vikoja eikä epäkäytettävyyss-tilanteita. Asiakkaiden näkökulmasta liiketoiminnan toimintavarmuus oli 100 prosenttia.

Laitetilojen varavoimajärjestelmien toiminnan testausta tehostettiin, ja kohteissa suoritettiin verkkokatkostestejä viranomaismääräysten mukaisesti toimintavarmuuden parantamiseksi. Myös pelastussuunnitelmat päivitettiin. Suunnitelmien pohjalta pidettiin pelastautumisharjoituksia turvallisuustason ylläpitämiseksi.

Leijonaverkkojen suojatilat on rakennettu väestönsuojanormien mukaisesti ja varustettu sekä poikkeus- että kriisitilanteisiin suunnitelluilla vara- ja hätäjärjestelmillä. Näiden järjestelmien ansiosta laitesuojat voidaan asettaa poikkeusoloissa sulkutilaan, jolloin tietoliikennetoimintaa voidaan jatkaa häiriötömästi. Varajärjestelmien säännöllinen ylläpito on osa Leijonaverkkojen hallintapalvelukokonaisuutta. Leijonaverkot vastaa omistamiensa ja ylläpitämiensä järjestelmien osalta, ettei vuokralaisten liiketoiminnalle aiheudu häiriöitä.

Leijonaverkot konseptoi yhdessä muiden Erillisverkkojen liiketoimintojen kanssa uudenlaista liiketoimintaa, jossa on tarkoitus nostaa tarjottavien laitetilojen

jalostusarvoa. Konseptissa tarjotaan laitetilojen ja niiden varmennettujen olosuhteiden lisäksi myös kapasiteetti- ja tietoliikennepalveluita asiakkaan tarpeiden mukaisesti.

Viranomaisradioverkko



Operoimme viranomaisradioverkko virveä, jolla viranomaiset ja muut turvallisuudesta vastaavat toimijat viestivät tehokkaasti ja suojatusti. Tetra-tekniikkaa hyödyntävän virven tärkeimmät ominaisuudet ovat ryhmäpuhelu- ja lyhytsanomapalvelut. Liiketoiminta-alueella toimii Suomen Virveverkko Oy.

Virve-palvelujen varmentaminen ja kehittäminen vaativat jatkuvasti verkkoelementtien, alustaratkaisujen, palvelimien ja tietojärjestelmien uudistamista. Suomen Virveverkko on sitoutunut varmentamaan tarjoamiaan virve-palveluja (puhe- ja lyhytsanomapalvelut) noin 30 miljoonan euron investointiohjelmalla, joka jakautuu vuosille 2014–2018. Investointiohjelmalla ajanmukaistetaan noin kolmannes verkon elementeistä. Vuoden 2015 lopulla viisivuotisen investointiohjelman toteutus oli noin puolessa välissä. Ensimmäinen kolmannes verkon elementeistä ajanmukaistettiin vuosina 2008–2012 ja viimeinen kolmannes varmennetaan vuoteen 2021 mennessä. Radioverkon investointiohjelman päätavoitteena on turvata puhe- ja lyhytsanomapalvelun saatavuus ja käytettävyys korkeatasoisena jatkossakin. Turvallisuuskriittinen puhe- ja sanomaliikenne on turvattava virvessä aina vuoteen 2030 saakka. Viranomaiset käyttävät nyt sekä jatkossakin datan siirtoon laajemmin kaupallisia verkkoja.

Ryhmäpuhelu on virven tärkein toiminto. Sen avulla

TIMO HARTIKAINEN



operatiiviset johtajat johtavat toimintaansa puheella. Kenttäjohtajajärjestelmät toimivat lyhytsanomaviestinnän avulla. Kolme suurinta lyhytsanomaliikenteen käyttäjää virvessä ovat olleet pelastustoimi, sosiaali- ja terveystoimi ja poliisi. Lyhytsanomaliikenne on kasvanut viime vuosina merkittävästi. Vuonna 2015 kasvua oli 14 prosenttia vuoden 2014 tasosta. Lyhytsanomia lähetetään keskimäärin 47 miljoonaa viestiä viikossa.

Hätäkeskuslaitos kehittää tällä hetkellä uutta viranomaisten yhteiskäyttöön tulevaa hätä- ja johtokeskusten tietojärjestelmää Erica ja sen liittämistä virveen. Tavoitteena on, että Erican operatiivinen toiminta alkaa vuoden 2016 loppupuolella.

Suomen hallituksen talouspoliittinen ministerivaliokunta päätti tammikuussa 2015, että Suomi hakee EU-komissiolta poikkeuslupaa virven käytölle rautateiden operatiivisessa puheviestinnässä. EU-komissio antoi luvan heinäkuussa 2015. Railista Virveen -projektin tavoitteena on liikenteenohjauksen ja junien kuljettajien välisen viestinnän siirtäminen virveen. Projektiin liittyvää valmistelevaa työtä on tehty Liikenneviraston johdolla myös Cinia Group Oy:ssä, Finrail Oy:ssä, Suomen Virveverkko Oy:ssä ja VR Group Oy:ssä.

Virven liittymämäärä kasvoi vuoden 2015 aikana 1 546 liittymällä. Vuosi 2015 oli ennätysellinen vuosi liittymämäärän kasvun suhteen. Yhteensä liittymiä oli 35 828 (34 282 kpl vuonna 2014). Viime vuosien aikana suurin liittymämäärän kasvu on ollut sosiaali- ja terveyssektorilla, poliisilla ja yritysasiakkailta.

Vuonna 2015 ryhmäpuheluja oli verkossa viikoittain keskimäärin 878 181 kpl (922 242 kpl vuonna 2014).

Lyhytsanomien määrä lisääntyi merkittävästi edelliseen vuoteen verrattuna: viikoittain lähetettiin keski-

määrin 47 miljoonaa viestiä (41 miljoonaa vuonna 2014). Kolme suurinta lyhytsanomaliikenteen käyttäjää olivat suuruusjärjestyksessä pelastustoimi, sosiaali- ja terveystoimi ja poliisi.

VIRVEN KÄYTETTÄVYYS JA HUOLTOVARMUUS

Virven käytettävyys ja huoltovarmuus on turvattu pitkillä ylläpitosopimuksilla laitevalmistajien kanssa sekä korvausinvestoinneilla. Virve on hankittu viranomaisten operatiiviseen käyttöön yhteiskunnan rahoituksella ja verkon operatiivisen toimintakyvyn takaaminen merkitsee jatkuvaa pitkäjänteistä kehitystä ja budjettirahoituksen turvaamista. Virven tukiasemien akkujen, varavoimalaitteiden ja siirtoteiden käyttövarmuutta sekä itse järjestelmää kehittämällä paranee myös kansalaisten mahdollisuus hälyttää apua ja viranomaisten kyky auttaa kansalaisia.

Virve-verkko varmistaa sähkönsaantia kriittisillä tukiasemilla kiinteillä ja siirrettävillä varavoimakoneilla. Viime vuosina sähkönsiirtoyhtiöt ovat tehneet merkittäviä satojen miljoonien parannusinvestointeja sähkönsiirtoyhtiöiden investoinnit parantavat merkittävästi yhteiskunnan kykyä selviytyä sään ääriolosuhteiden haastavissa tilanteissa. Virvessä häiriötilanteisiin varautumista on viime vuosina parannettu varavoiman lisäämisellä ja tukiasemien olosuhdevalvonnan kehittämällä. Näin muun muassa sähkökatkosten havainnointi ja niihin reagointi nopeutuu. Virve-verkolla on käytössä myös siirrettäviä tukiasemarakkaisuja.

Vuonna 2015 jatkettiin edelleen tukiasemapaikkojen ja tukiasemien siirtoyhteyksien muutostöitä. Vuoden aikana uusittiin noin 200 tukiasemaa (vuonna 2014 yli 200 tukiasemaa) ja korotettiin antennia.

LAURA VESA



Jo tehdyillä investointiohjelmilla on saatu vuoden 2015 loppuun mennessä noin 70 prosenttia tukiasemista päivitettyä. Toimenpiteillä on saavutettu parempi kuu- luvuus ja päällekkäispeitto, jolloin yksittäisten tukiasemien vikaantuessa laatu ei heikkene merkittävästi.

Helen-konserni siirtyi virven käyttäjäksi vuonna 2014. Siirtymisen vuoksi hankittiin ja asennettiin noin 60 toistinta, jotta viranomaisradioverkko toimisi myös tunneliverkostossa ja muissa huoltovarmuuskriittisissä tiloissa. Helen pystyi sulkemaan oman HelenNet-verk- konsa, jonka asiakkaista pääosa siirtyi virven asiakkaik- si vuonna 2015.

Verkkojen palveluiden hallinta ja valvontajärjestel- mien käyttö on ympärivuorokautista vuoden jokaisena päivänä. Tämä mahdollistaa nopean ongelmien ja vi- kojen analysoinnin sekä tarvittavien korjaustoimien käynnistämisen ja järjestämisen. Verkon toimivuutta testataan kentällä jatkuvasti ja verkkojen käyttäjille tie- dotetaan ja raportoidaan verkkopalvelutoiminnasta ja käytettävyydestä.

Virve-verkossa ilmenevistä häiriöistä tiedotetaan välittömästi hätäkeskuksiin ja viranomaisten operatii- visille toimijoille. Verkon kuormitusta, käyttöä ja vikoja seurataan, ja seurannasta tehdään viikko-, neljännes- vuosi- ja vuosiraportit. Verkon laaturaporttiin perustu- vat tavoitteet ovat myös osa yhtiön henkilöstön ja johdon kannustinjärjestelmää.

VIRVE-VERKON LAATUMITTARI

Virve-verkon laatumittareille asetettujen tavoitteiden to- teutumista seurataan yhteen kokoavan laatuluvun avul- la. Laatuluku koostuu kolmesta eri osatekijästä: verkon palvelukyvyistä, palvelupuheluiden palvelutasosta ja ra-

dioverkon ja siirtoverkon verkkoelementtien käytettävyy- destä. Laatuluvun seuranta ohjaa verkon käytettävyyden parantamiseen.

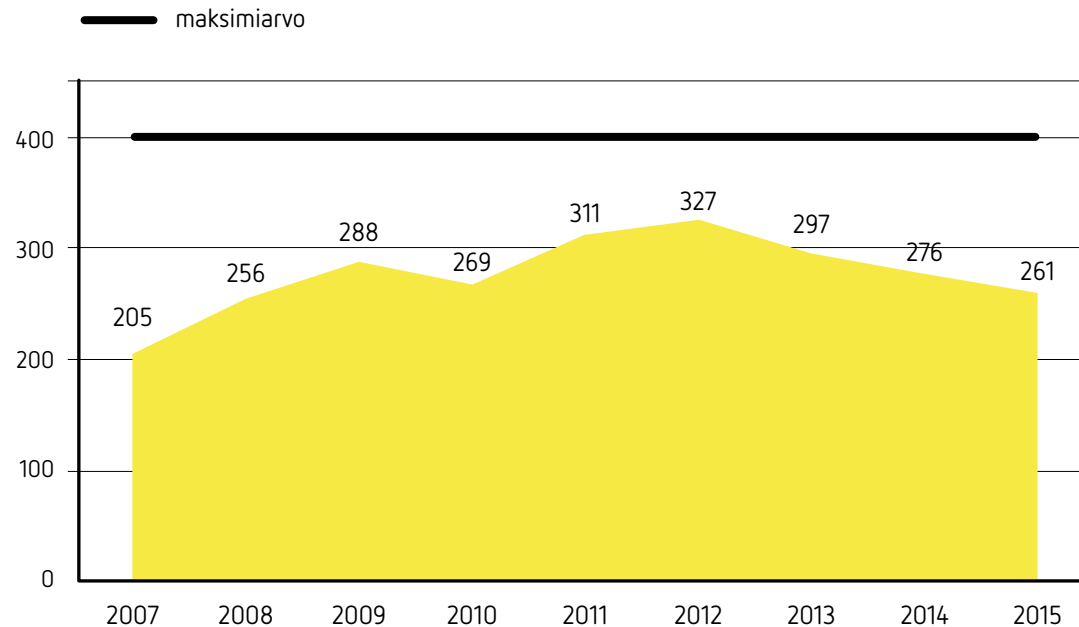
Vuonna 2015 toteutunut laatuluku oli 261 (276 vuonna 2014). Laatuluvun laskennallinen maksimi on 400.

Ensisijainen syy heikentyneeseen laatulukuun oli useat pitkittyneet viankorjaustyöt. Toinen syy laatu-

luvun tuloksen huonontumiseen oli vuoden loppupuol- liskon myrskyjen ja tykkylumen aiheuttamat sähkön jakeluhäiriöt tukiasemilla sekä tietoliikenneyhteyksien vikojen aiheuttamat palvelunestot. Palvelupuheluiden palvelutaso säilyi kuitenkin hyvällä tasolla läpi koko vuoden.

Yllä olevassa kuvassa on kuvattu laatuluvun kehitys- tä vuodesta 2008 vuoteen 2015.

Virve-verkon laatuluvun kehitys 2007-2015



Tuotteet ja palvelut



Tuotamme ja kehitämme palveluoperaattoripalveluita, myymme ja huollamme Tetra-päätelaitteita sekä tuotamme ja kehitämme maanalaisen infran sijainti- ja näyttöpalveluita. Liiketoiminta-alueella toimivat Johtotieto Oy, VIRVE Tuotteet ja Palvelut Oy.

JOHTOTIETO

Johtotieto teki vuonna 2014 maakaapeleiden näyttöpalvelusopimukset Suomen suurimpien teleoperaattoreiden TeliaSoneran, Elisän ja DNA:n kanssa. Näyttöpalvelun tarjoaminen näille operaattoreille alkoi keväällä ja on laajentunut entisestään syyskuun 2014 alusta alkaen. Lisäksi sähkönjakeluuyhtiö Caruna Oy oli mukana yhteisnäyttöpilotoinnissa Lounais-Suomen alueella.

Keskitetystä yhteisnäyttöpalvelusta hyötyvät niin kaivajat, johdonomistajat kuin yhteiskuntakin. Sijaintitieto on tärkeässä roolissa infrastruktuurin suojelemisessa. Sijaintitietoanalyysin lopputuloksena kaivaja saa tiedon, onko kaivualueella kaapeleita. Mikäli kaapeleita on, Johtotieto tuottaa kaapelikartan tai maastonäytön kaivutyön toteuttamiseksi. Yhteisnäyttöpalvelussa olevien johdonomistajien kaapelit paikannetaan maastossa yhdellä näyttökerralla. Tämä lyhentää prosessin läpimenoaikaa ja tuo kustannustehokkuutta.

Kaapeleiden yhteisnäyttöpalvelut kiinnostavat asiakkaita yhä enemmän. Yhteisnäyttöpalvelu tuo kaikille osapuolille haluttua lisäarvoa niin tehokkuuden kuin kustannussäästöjenkin osalta.

Viestintäviraston koordinoima keskitetyn tietopalvelupisteen selvitystyö alkoi vuoden 2015 lopulla ja jatkuu vuonna 2016. Tietopalvelupisteeseen on tarkoitus koota

tieto maanalaisesta infra yhteen paikkaan. Johtotiedolla on vuosikymmenien vahva osaaminen sijainti-, näyttö- ja näytönvarauspalveluista. Johtotiedon tahtotila on tarjota palvelua, josta tiedon tarvitsija saa yhdellä kontaktoinnilla kaivu- tai suunnittelukohteen infran sijaintitiedot nopeasti ja tietoturvallisesti.

PALVELUOPERAATTORI

Palveluoperaattori tuotteistaa asiakasrajapintaan toimialariippumattomia ict-palveluita. Sen tehtävä on toimia myös teknisenä myyntitukena, joka konkretisoi palvelualustoista tuotetut, tuotteistetut ict-palvelut asiakasratkaisuksi.

Palveluoperaattorin vuoden 2015 tärkein ja haastavin hanke oli uusien konesaliiparista tarjottavien kapasiteettipalvelujen rakentaminen, tuotteistus ja käyttöönotto. Iso osa konsernin tietohallinnon ja virven sovelluksista on nyt siirretty kapasiteettipalvelujen käyttäjiksi. Kapasiteettipalvelut tulevat jatkossa olemaan keskeinen osa palveluoperaattorin liiketoimintaa turvallisten laajakaistapalvelujen lisäksi. Laajakaistapalvelujen turvallisuuden ja hallittavuuden liittyviä komponentteja kehitettiin, jotta pystytään paremmin vastaamaan kyberuhkiin. Kiinteän laajakaistapalvelun uusia asiakkuuksia saatiin varsinkin Krivat-järjestelmän (ks. sivu 31) käytön laajentuessa.

VIRVE TUOTTEET JA PALVELUT

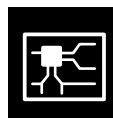
VIRVE Tuotteet ja palvelut on viranomaisten Tetra-puhelmiin keskittynyt myynti- ja jälkimarkkinointiyhtiö. Tuotevalikoima kattaa Tetra-puhelimet, niihin liittyvät lisätarvikkeet, ohjelmistopäivitykset ja huoltotoimenpiteet. VIRVE Tuotteet ja Palvelut on valtuutettu Airbus Tetra -radiopuhelmien myynti- ja huoltopiste Suomessa. Huoltotaso on korkein mahdollinen.

SAMI TURUNEN



VIRVE Tuotteet ja Palvelulta saa myös eri käyttötarkoituksiin soveltuvia, eri valmistajien lisätarvikkeita, HF-laitteita ja kantovarusteita. Yritys valmistaa myös itse joitakin erikoistuotteita, kuten latureita, kaapeleita ja mikrofoneja, sekä järjestää asiakkailleen parametrintiimiä ja käyttöön liittyviä koulutuksia.

Turvallisuusverkko



Toimimme verkko-operaattorina ja vastuullamme on hallinnon turvallisuusverkon korkean varautumisasteen verkko- ja infrastruktuuripalvelut. Toimintaa säätelee laki julkisen hallinnon turvallisuusverkkotoiminnasta. Liiketoiminta-alueella toimii Suomen Turvallisuusverkko Oy.

Turvallisuusverkkotoiminnan siirto puolustusvoimilta Suomen Turvallisuusverkko Oy:lle toteutettiin liikkeenluovutuksena 1.3.2015.

Turvallisuusverkon toiminnan tarkoituksena on varmistaa, että Suomen turvallisuuden kannalta tärkeiden viranomaisten ja muiden tahojen keskinäinen viestintä toimii kaikissa tilanteissa. Tavoitteena on olla asiakkaiden arvostama, luotettava ja kehittyvä turvallisuusverkon verkko- ja infrastruktuuripalvelujen huippuosaja, joka operaattorina varmistaa palvelujensa toiminnan kaikissa olosuhteissa. Tekemisessä keskeistä on turvallisuus, luotettavuus, läpinäkyvyys ja kustannustehokkuus.

Turvallisuusverkko on rakennettu puolustusvoimien viestintäverkon pohjalle. Valtion turvallisuusverkko-hankkeessa (tuve) investoitiin vuosina 2009–2014 noin 200 miljoonaa euroa. Lopputuloksena oli aiempaa laajempi ja paremmin suojattu infra- ja palvelukokonaisuus, joka mahdollistaa valtionhallinnon ja viranomaisten

viestinnän sekä jokapäiväisessä työssä että poikkeustilanteissa. Tuve-hanke toteutettiin kuuden hallinnonalan yhteistyönä (valtioneuvoston kanslia, valtiovarainministeriö, sisäministeriö, puolustusministeriö, liikenne- ja viestintäministeriö ja ulkoministeriö).

Laissa julkisen hallinnon turvallisuusverkkotoiminnasta (10/2015, tuve-laki) säädetään julkisen hallinnon turvallisuusverkosta, sen palveluista, palveluiden käytöstä sekä muusta turvallisuusverkkotoiminnasta. Lain tavoitteena on varmistaa turvallisuusverkon ja sen palvelujen toiminta siten, että voidaan luoda edellytykset turvallisuuden kannalta tärkeiden viranomaisten turvallisuudelle ja kaikissa tilanteissa toimivalle viestinnälle ja yhteisen tilannekuvan muodostamiselle. Laki hyväksyttiin joulukuussa 2014 ja astui voimaan 15.1.2015.

Turvallisuusverkon ja yhteisten palvelujen käyttäjäkunta on tarkoitus edelleen laajentaa noin 30 000 käyttäjään. Käyttäjät koostuvat valtion ylimmän johdon ja ministeriöiden sekä valtion yleisen järjestyksen ja turvallisuuden, pelastustoiminnan, meripelastustoiminnan, rajaturvallisuuden, hätäkeskustoiminnan, maahanmuuton, ensihoitopalvelun ja maanpuolustuksen toimijoista.

Käyttämällä tuve-palveluja turvallisuusviranomaiset voivat toimia entistä varmemmin niin normaalioloissa kuin yhä lisääntyvissä, erityisesti tietoturvaan liittyvissä häiriötilanteissakin. Turvallisuusverkko parantaa valtiojohdon päätöksenteon edellytyksiä, tilannekuvan muodostamista ja viranomaisten välistä tiedonvaihtoa. Yhtenäisellä tuve-ratkaisulla poistetaan myös yksittäisten viranomaisten tarve itse rakentaa ja ylläpitää turvallisuuden ja varautumisen vaatimukset täyttäviä tietoliikenneyhteyksiä, laitetiloja ja muita tieto- ja viestintäteknisiä ratkaisuja. ✕

MARIA KUULA



CASE: KRIVAT NOPEUTTAA TOIPUMISTA

Huoltovarmuuskriittisten toimijoiden Krivat-yhteistyömallin avulla yhteiskunta toipuu nopeammin sitä kohdanneista poikkeusoloista.

Suomessa on parisataa yritystä ja organisaatiota, jotka toimivat huoltovarmuuskriittisellä alalla ja joilla on valvomo toiminnassa 24 tuntia vuorokaudessa. Niissä tarkkaillaan herkeämättä muun muassa tele- ja sähköverkkoja, vesihuoltoa, liikennettä ja sääilmiöitä. Yllättävissä tilanteissa yhteistyö on voimaa. Maailman mittakaavassakin ainutlaatuinen Krivat on toisaalta Erillisverkkojen tuottama palvelualusta ja toisaalta siihen kuuluvien toimijoiden yhteistoimintamalli ja informaatiokanava.

”Hyvä esimerkki on matkapuhelinverkon tukiasemien sähkönsaannin häiriöt myrskytilanteessa. Kaikilla operaattoreilla on yleensä samassa mastossa tukiasemat, joiden sähkönsaanti on varmistettu varavoimakuilla”, Krivat-toiminnanjohtaja **Ilkka Meriläinen** kertoo.

Sähköjen katkettua teleoperaattorit päättävät yhdessä, mikä yritys huolehtii mastojen toiminnan jatkuvuudesta, jos paikalle tarvitaan varavoimakone. Krivat-palvelu tuottaa operaattoreille tiedon, kuinka kauan sähkökatko kestää.

VARAUTUMISEN TASONNOSTO

Krivat merkitsee siihen osallistuville yrityksille parempaa ennakkointia ja hallittua työnjakoa, kun poikkeustilanne yllättää.

”Odotamme, että Krivatin piiriin tulee sata organisaatiota seuraavan kahden vuoden aikana”, Meriläinen ennakoi. Suurin osa toimijoista on yrityksiä. Mukana on myös viranomaistahoja kuten pelastustoimi ja Ilmatieteen laitos.

Kantaverkkoyhtiö Fingrid tuli mukaan Krivatiin vuoden 2016 alussa. Valvomopäällikkö **Arto Pahkinin** mukaan taustalla olivat Onnettomuustutkintakeskuksen suositukset sekä vuoden 2013 sähkömarkkinalaki. Ne edellyttävät yhteiskunnan toimivuuden kannalta kriittisten ja ympärivuorokautisesti toimivien valvomojen ja viranomaisten yhteistyötä.

”Tarvitsemme kaikki järjestelmää, joka antaa ison kuvan. Oma verkko koskeva tilannekuva ei enää riitä. Kriittisen infrastruktuurin valvomoiden Krivat-järjestelmä antaa nyt sen”, Pahkin sanoo.

Krivatin toinen tärkeä toiminta-alue on verkkohyökkyksistä selviäminen. Siksi Krivat-palvelu toimii julkisen internetin ja matkapuhelinverkon ulkopuolella Erillisverkkojen ylläpitämässä, toimintavarmassa KIP-verkossa (kiinteässä laajakaistaisessa tietoliikennepalvelussa).

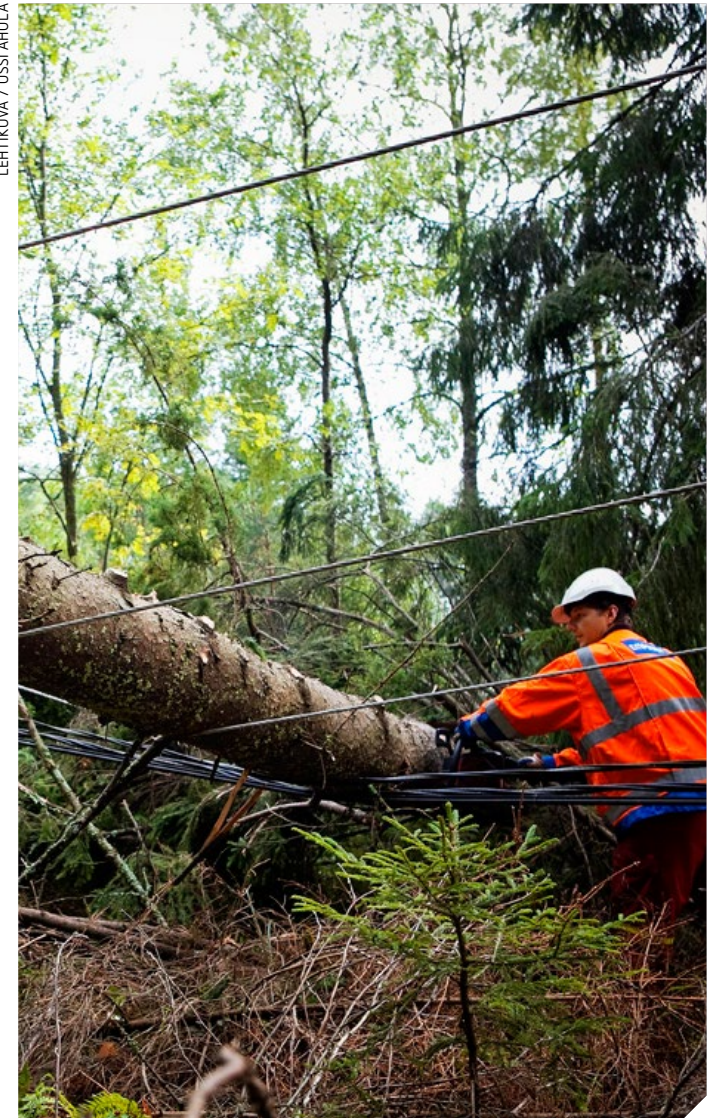
AREENA KRIISITIEDON TUOTTAJILLE

Krivatiin voi liittyä yritys, joka osaltaan huolehtii yhteiskunnan elintärkeistä toiminnoista ja tuottaa kriittiseen infrastruktuuriin liittyvää tietoa. Tällaisia ovat muun muassa energiantuotanto- ja jakeluyhtiöt, tietotekniikka- ja tietoliikenneyritykset.

Palvelu tuottaa ja jakaa tietoa siihen liittyneille tahoille. Krivatin toiminta on voittoa tavoittelematonta. ✕

TEKSTI JUKKA NORTIO, JUSSI-PEKKA AUKIA

LEHTIKUVA / OSSI AHOLA



TULOSTA MOTIVOITUNEELLA HENKILÖSTÖLLÄ

HENKILÖSTÖJOHTAMINEN JA -POLITIikka

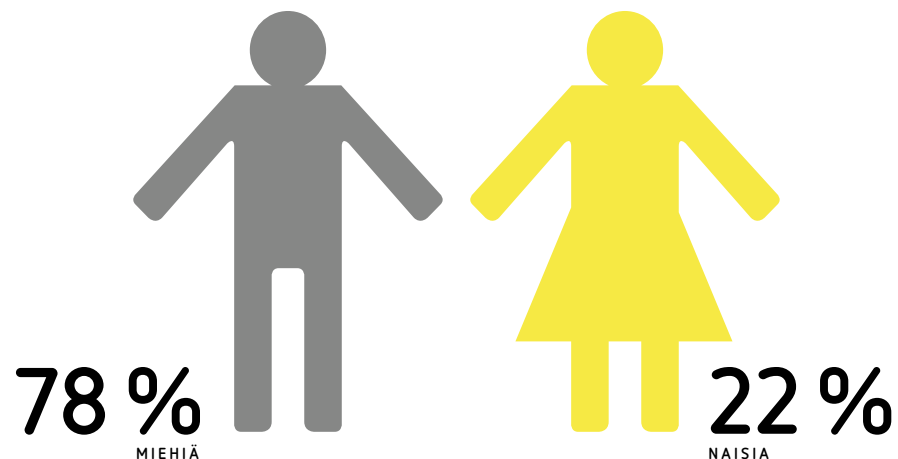
Henkilöstöjohtaminen Erillisverkoissa nojaa konsernin arvoihin: luottamukseen, yhteistyöhön ja kehitykseen.

Erillisverkkojen henkilöstöjohtamisessa huomioidaan erityisesti tasapuolisuus ja oikeudenmukaisuus. Henkilöstöpolitiikka, henkilöstöhallinnon ohjeistus ja henkilöstöasioiden hoitaminen käytännössä nivoutuvat toisiinsa ja tukevat toisiaan. Henkilöstöpolitiikan sisältöä ja kehittämistä vastaa toimitusjohtajan johdolla konsernin johtoryhmä. Poliitiikan käytännön toteuttamisesta vastaavat esimiehet. Vastuu henkilöstöpolitiikan, yhtiön arvojen ja eettisten periaatteiden mukaisesta toimimisesta on koko henkilökunnalla.

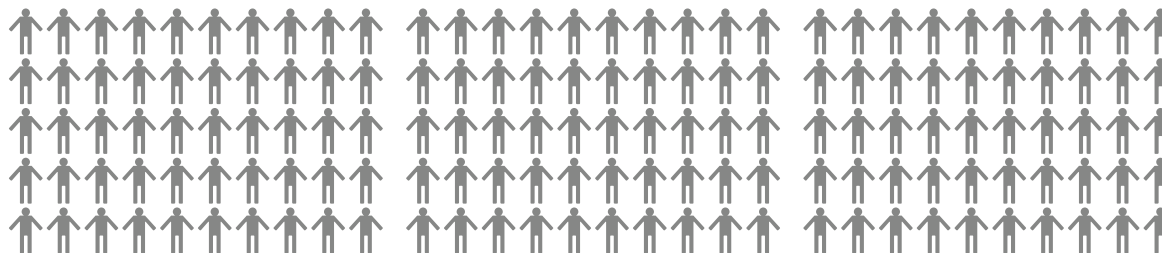
VUODEN 2015 PAINOPISTEET

Erillisverkkojen henkilöstö lähes kolminkertaistui vuoden 2015 aikana. Turvallisuusverkon liikkeenluovutuksen rinnalla Erillisverkoissa rekrytoitiin vuoden aikana kymmeniä uusia työntekijöitä konsernin jokaiseen liiketoimintaan. Rekrytointiprosessin ja työnantajaimagon vahvistaminen ovat myös jatkossa vahvasti esillä toiminnan kehittämisessä.

Konsernin vuoden 2015 painopisteenä oli turvallisuusverkon liikkeenluovutukseen liittyvän muutoksen haltuunotto ja läpivienti. Liikkeenluovutus koski 142 henkilöä ja palvelutuotannossa tarvittavaa valtion omai-



HENKILÖSTÖ (294 HLÖÄ)



HALLITUS (7 HLÖÄ)



JOHTORYHMÄ (6 HLÖÄ)



suutta. Toimintoja skaalattiin kasvavaan tarpeeseen niin henkilöstöhallinnossa kuin muissakin tukitoiminnoissa.

Sekä ennen liikkeenluovutusta että sen jälkeen järjestettiin uusissa toimipisteissä aluekierrokset. Jokaisella uudella toimipisteellä vierailtiin, eli muun muassa konsernijohto, henkilöstöhallinto sekä viestintä tutustuivat uuteen henkilöstöön ja päinvastoin. Aluekierrosten aikana siirtyvälle henkilöstölle kerrottiin konsernista ja strategiasta sekä käytiin läpi toimintaa ja muun muassa henkilöstöhallinnon toimintamalleja.

Siirtyvälle henkilöstölle järjestettiin lisäksi laajat perehdytykset. Kevään mittaan koulutuksissa käytiin läpi konsernin toimintamalleja ja ohjeita. Perehdytystä ja koulutuksia järjestettiin sekä koko uudelle henkilöstölle että kohdennetusti esimiehille. Tavoitteena oli heti alusta lähtien saavuttaa konsernissa yksi yhteinen toiminta- ja -ajattelutapa.

ERILLISVERKKOJEN HENKILÖSTÖ

Vuoden 2015 lopussa Erillisverkoissa työskenteli 280 vakituista ja 14 määräaikaista työntekijää. Edellä kuvatun mukaisesti henkilöstömäärä kasvoi siis merkittävästi maaliskuussa 2015 tapahtuneen turvallisuusverkkoliiketoiminnan liikkeenluovutuksen vuoksi.

Työsuhteet Erillisverkoissa ovat pitkiä, keskimäärin 11,5 vuotta. Henkilöstön vaihtuvuus oli vuoden 2015 aikana 7,25 prosenttia (14,4 prosenttia vuonna 2014). Henkilöstön ikäjakauma on tasainen. Nuorin työntekijä on 23-vuotias ja vanhin 67. Konsernin henkilöstön keski-ikä on 45 vuotta.

KOULUTUS JA KEHITTYMINEN

Erillisverkkojen menestyminen perustuu osaavaan henkilöstöön. Tuloksellinen toiminta edellyttää, että jokainen tietää, miten hänen tehtävänsä ja toimintansa tukee yrityksen tavoitteita ja strategiaa. Osaamisen kehittämisen tavoitteena on, että Erillisverkkojen henkilöstöllä on strategian toteuttamisen edellyttämä osaaminen. Vuosittain käytävissä kehityskeskusteluissa käydään läpi henkilöstön koulutustarpeet.

Kehityskeskusteluissa arvioidaan kulunutta vuotta, täsmennetään työn tavoitteet ja vastuut sekä pyritään varmistamaan, että jokaisella on tehtävässä menestymiseen tarvittava osaaminen ja motivaatio. Lisäksi arvioidaan yhteistyön sujumista sekä keskustellaan henkilön kehittymistoiveista. Kehityskeskustelut käydään kahdesti vuodessa ja niiden toteutumista seurataan.

Vuoden 2015 koulutuskustannukset olivat noin 256 260 euroa (137 000 euroa vuonna 2014). Koulutuskustannukset eivät sisällä työaikaa, sisäisiä koulutuksia eivätkä esimerkiksi järjestelmähankintojen yhteydessä käytyjä koulutuksia. Vuoden aikana järjestettiin henkilöstölle koulutusta muun muassa varhaisesta välittämisestä, terveellisistä elämäntavoista ja työyhteisötaidoista. Lisäksi vuoden aikana käynnistyi esimiehille suunnattu valmennusohjelma.

ESIMIES- JA HR- VIESTINTÄ

Erillisverkkojen yksi osaamisen kehittämisalue oli esimiestyö ja johtaminen. Esimiestyön ja johtamisen suunnattu valmennusohjelma käynnistettiin vuoden ai-

11,5 v.

TYÖSUHTEET
ERILLISVERKOISSA
OVAT PITKIÄ,

45 v.

HENKILÖSTÖN KESKI-ikä.

250 000 €

KOULUTUSKUSTANNUKSET
VUONNA 2015.



kana. Lisäksi pidettiin erilaisia infoja usealta esimiestyön vastualueelta. Johdolle ja osalle esimiehistä teetettiin 360-analyysi. Lisäksi vuoden aikana käynnistettiin kaksi coaching-ryhmää. Johtoryhmän johdolla käynnistyi esimiestyön ja johtamisen kehittäminen. Kehittymisalueina tunnistettiin muun muassa visiointi ja kauas katsominen, suunnan näyttö, yhteistyö konsernin tasolla ja vuorovai- kutustaidot. Johtamiskulttuurin kehittämisessä paino- pisteeksi nousi strateginen kehittäminen, tavoitteiden asettaminen ja seuranta.

Koko henkilöstölle kuukausittain pidettävissä tie- toiskuissa avataan uusia tai päivitettyjä toimintamal- leja niin henkilöstöhallinnon kuin liiketoimintojenkin näkökulmista. Tietoiskuissa voidaan myös pureutua johonkin prosessin uudistettuun kohtaan, kertoa ajan- kohtaisista asioista tai taustoittaa jossakin toiminnossa käynnistyvää asiaa. Tietoiskussa ajatuksena on tiedon jakaminen. Tietoisku on kanava yhteisöllisyyden ja vuoro- aikukutuksen lisäämiseksi, ja sen tavoitteena on myös lisätä keskustelua kasvokkain.

PALKITSEMINEN

Erillisverkoissa on käytössä koko henkilöstön kattava tu- los- ja kertapalkkiojärjestelmä. Palkitsemisen tavoitteena on kannustaa hyvin suoriutuksiin ja motivoida henkilöstöä pitkäjänteiseen työhön yrityksen päämäärien saavutta- miseksi. Koko henkilöstön ja johdon tulospalkitsemisesta ja vuosittain asetetuista tavoitteista päättää emoyhtiön hallitus.

Kertapalkkiojärjestelmä mahdollistaa palkitsemisen

erityisistä työsuorituksista. Erinomaisesta suoritukses- ta palkittiin vuoden 2015 aikana 37 kertaa.

Suomen valtio julkistaa keskeiset palkitsemista kos- kevat tiedot kaikkien valtioenemmistöisten yhtiöiden osalta. Erillisverkkojen johdon palkitsemista koskevat tiedot on julkaistu valtioeneuvoston kanslian omistaja- ohjauksen verkkosivuilla (<http://vnk.fi/omistajaohjaus/palkitsemistiedot>) vuodesta 2009 lähtien. Vuosien 2014 ja 2015 tiedot on esitetty viereisessä grafiikassa.

Vuonna 2015 Suomen Erillisverkot Oy:n johtoryh- mässä oli toimitusjohtajan lisäksi kuusi jäsentä (neljä vuonna 2014) ja hallituksessa seitsemän jäsentä (kah- deksan vuonna 2014).

Suomen Turvallisuusverkon hallitus aloitti toimin- tansa 1.3.2015, jolloin jäseniä oli neljä. Hallitus kasvoi yhdellä jäsenellä 1.6.2015 alkaen.

Johtotieto Oy:n hallitukseen kuuluu yksi ulkopuoli- nen jäsen.

TYÖTERVEYS JA TURVALLISUUS

Erillisverkoissa halutaan varmistaa, ettei henkilöstö kärsi työperäisistä sairauksista tai vammoista työssä ollessaan eikä sen jälkeen. Työterveyttä edistetään muun muassa ennakoivalla terveydenhuollolla, ergonomiatarkastuksilla ja työjärjestelyillä. Jokaisen tulee myös kantaa vastuuta työturvallisuuden sekä turvallisen ja viihtyisän työympä- ristön ylläpitämisestä.

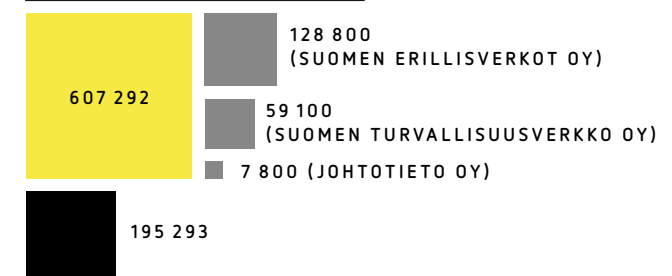
Vuonna 2015 sattui kolme työtapaturmaa ja yksi työ- matkatapaturma. Vuoden 2015 sairauspoissaoloprosent- ti oli 3,21 (2,63 vuonna 2014). Konsernissa ei ole todettu



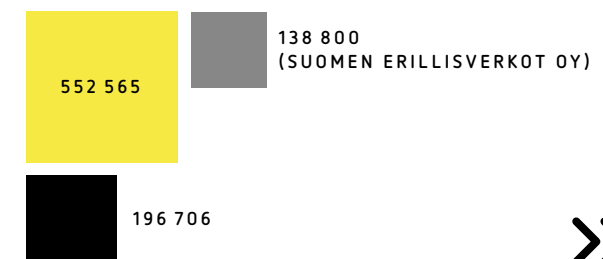
Johdon palkat ja palkkiot (eur)

- toimitusjohtaja
- muu johtoryhmä
- hallitukset (yhteensä)

2015



2014



ammattitauteja tai ammattitautiepäilyjä, eikä konsernissa ole tapahtunut kuolemaan johtavia tapaturmia.

TASA-ARVO

Erillisverkoissa ketään ei syrjitä sukupuoleen, ikään, uskontoon, etniseen taustaan tai muuhun henkilön ominaisuuteen liittyen missään vaiheessa henkilön työsuhteen aikana. Johto on sitoutunut tasa-arvon tavoitteeseen ja ottaa sen huomioon omassa toiminnassaan ja käytännössään. Luottamushenkilöillä ja työsuojeluvaltuutetuilla on merkittävä rooli tasa-arvoprosessin onnistumisessa.

Tasa-arvotilannetta ja -suunnitelmaa seurataan ja arvioidaan vuosittain työtyytyväisyyskyselyn yhteydessä, kehityskeskustelussa sekä tasa-arvosuunnitelman päivityksen yhteydessä. Työtyytyväisyyskyselyn mukaan yrityksen tasa-arvoa edistävä toiminta on heikentynyt edellisestä vuodesta ollen 3,6 asteikolla 1-5 (4,0 vuonna 2014). ✕

JOKAINEN TYÖNTEKIJÄ
KANTAA VASTUUTA
VIIHTYISÄSTÄ
TYÖYMPÄRISTÖSTÄ.



VILLE RINNE

CASE: ERVELÄISET ONNISTUMISET ESIIN

Erven Mestari on Erillisverkkojen sisäinen motiivoinnin ja kannustamisen keino, jolla nostamme esiin vuoden onnistumisia ja saavutuksia. Vuosittainen kampanja järjestettiin 2015 toista kertaa.

Kampanja vahvistaa työyhteisön yhteishenkeä ja kannustavaa ilmapiiriä rohkaisemalla työntekijöitä antamaan positiivista palautetta toisilleen hyvin tehdystä työstä. Samalla osoitetaan, että jokaisen panos on tärkeä yhteisen visiomme saavuttamiseksi.

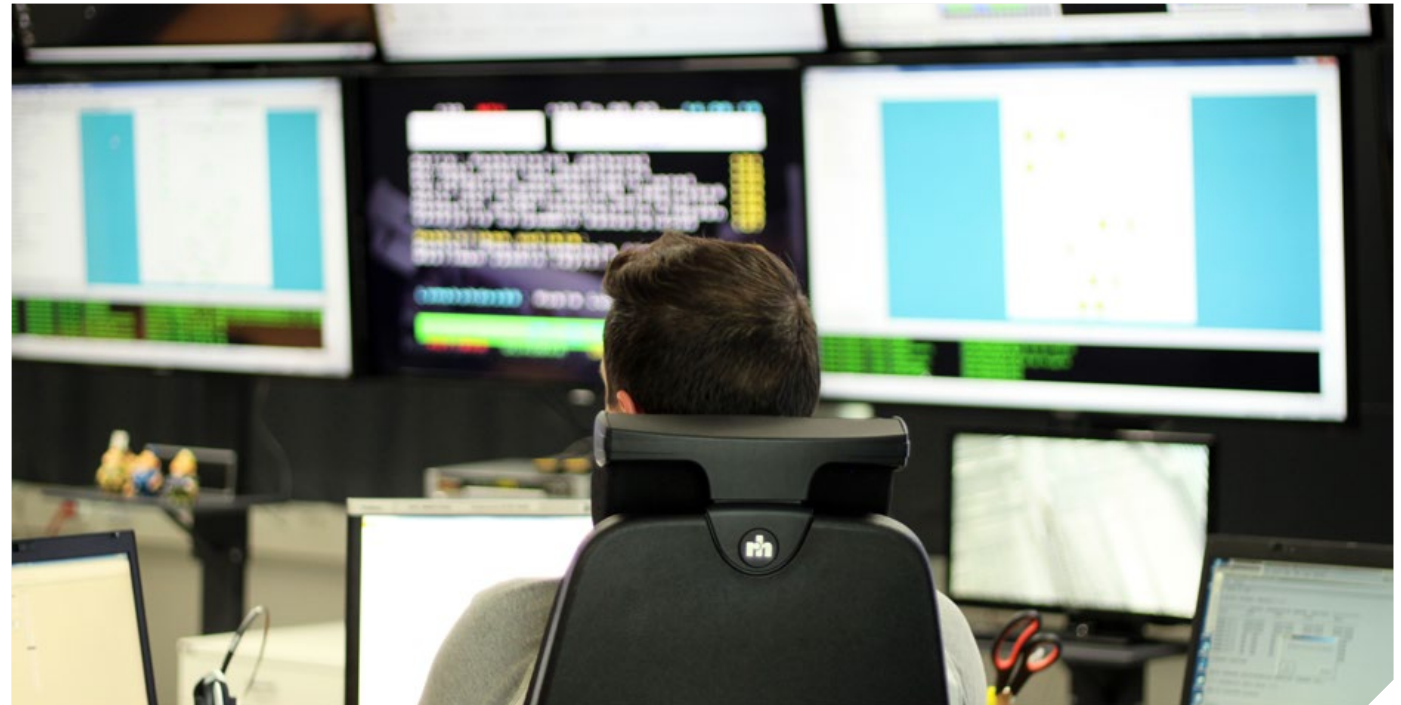
Erven Mestari -kampanja käynnistetään aina vuoden lopussa, ja sen idea on yksinkertainen. Kuka tahansa erveläinen voi ehdottaa kuluneelta vuodelta mitä tahansa asiaa, joka hänen mielestään on mestaritittelin arvoisen. Erven Mestari voi olla esimerkiksi aloite, tiimi, teko, projekti, parannus, uudistus, saavutus, esimies, työkaveri tai liiketoimintojen välinen synergia.

Kaikki ehdotukset kerätään kyselyyn, jossa henkilöstö voi arvioida niitä antamalla pisteitä. Eniten pisteitä saanut ehdotus valitaan Erven Mestariksi ja saa mukavan palkinnon lisäksi mainetta ja kunniaa.

YHTEISTYÖ ON VOIMAA

Vuoden 2015 Erven Mestariksi valittiin Virve 24/7 -valvomo, joka keräsi äänestäjiltä lähes 400 pistettä. Yhteensä mestariehdotuksia oli 13 kappaletta, joita arvioi yli kolmannes työntekijöistä.

Valvomo on erinomainen esimerkki henkilöstön sitoutuneisuudesta niin työnantajaa kuin työkavereitakin



ERILLISVERKOT

kohtaan. Tiimiläiset ovat valmiita venymään kriittisissä tilanteissa, kuten myrskyjen yllättäessä, tekemällä pidempää päivää ja tulemalla töihin myös vapaalta.

Valvomossa jokaisen työpanos on tärkeä, oli kyse joko päiväisestä virveverkon toiminnan varmistamisesta tai haastavammista tilanteista. Pienelläkin porukalla saadaan paljon aikaan, kun tehdään yhteistyötä.

TOISEN TYÖHÖN TUTUSTUMISTA

Valvomotiimin esimies epäilee, että Erven Mestari -voitto osui kohdalle siksi, että vuoden 2015 aikana moni erveläinen kävi tutustumassa valvomon työtehtäviin yhden

työvuoron ajan. Tutustumisia tullaan jatkamaan myös vuonna 2016.

”Tällaiset yrityksen sisäiset vierailut ovat varmasti avanneet paremmin sitä, miten moninainen ja haastava tehtäväkenttä valvomolla on hoidettavana vaativassa asiakasrajapinnassa.”

Mahdollisuus nähdä ja kokea käytännössä, millainen on kollegan työpäivä, on hyvä keino vahvistaa henkilöstön yhteenkuuluvuutta ja lisätä arvostusta toisen työtä kohtaan. Siitä on Erven Mestarissakin kyse. ✘

NOORA HAPPONEN

Virve 24/7 -valvomo on vuoden 2015 Erven Mestari.

YMPÄRISTÖVASTUUS

Ympäristöasioiden huomioiminen on osa Erillisverkkojen liiketoimintaa ja toimintaperiaatteita. Erillisverkkojen toiminnassa pyritään minimoimaan ympäristöön aiheutuvat negatiiviset vaikutukset muun muassa hyödyntämällä mahdollisimman paljon olemassa olevaa infrastruktuuria, kuten antennimastoja ja suojatiloja.

Energiätehokkuus on yksi tärkeimmistä ympäristönäkökohdista konsernin liiketoiminnassa. Lisäksi veden kulutus, jätteiden asianmukainen käsittely sekä luonnon monimuotoisuuden huomioiminen verkkojen rakentamisessa ovat tärkeitä näkökohtia, joita seurataan vuosittain ja joista aiheutuvia vaikutuksia ympäristöön pyritään vähentämään.

ENERGIATEHOKKUUS

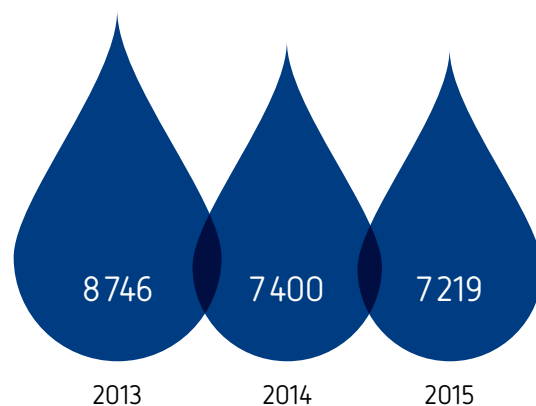
Leijonaverkkojen laittilojen sähkönkulutus oli vuonna 2015 edellisten vuosien tasolla (n. 50 GWh), vaikka toiminta laajentui. Energiankulutukseen on kiinnitetty huomioita pitkäjänteisesti ja laittiloihin on tehty useita energiatehokkuutta parantavia hankkeita. Muun muassa hukkalämmön talteenoton ansiosta laittilojen lämmitystarvetta on pystytty pienentämään. Merkittäviä säästöjä on saatu myös uusimalla jäädytysjärjestelmiä energiatehokkaampiin laitteisiin.

VEDENKULUTUS

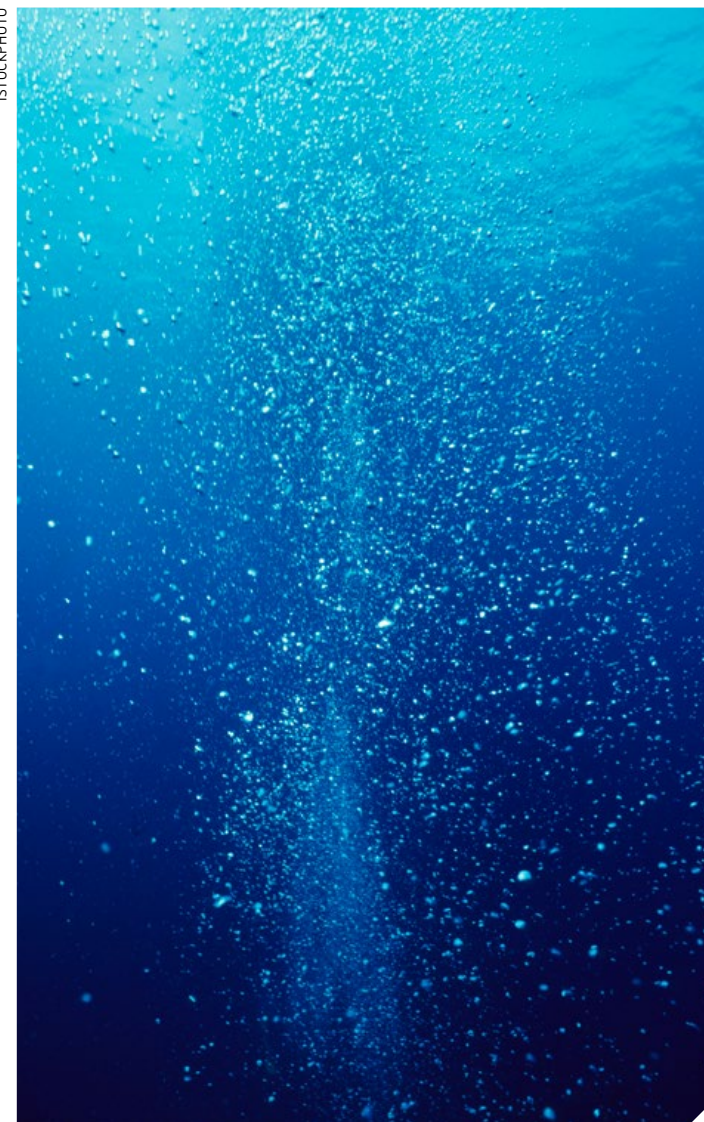
Leijonaverkkojen laitesuojien vedenkulutus laski edellisvuodesta ollen 7 219 kuutiometriä. Laittilojen tuotanto-

prosessit eivät varsinaisesti tarvitse vettä, koska jäädytysjärjestelmissä käytetään pääsääntöisesti suljettua neste-kiertoa. Varajärjestelmät toimivat usein käyttövedellä (vesijohtovesi). Koska laitesuojien jäädytysjärjestelmien toimintavarmuus oli erinomaisella tasolla, ei varajäädytysjärjestelmien käytölle ole ollut tarvetta. Tämä vähensi vedenkulutusta. Lisäksi laittiloissa säännöllisesti työskentelevän henkilöstön määrä on vähentynyt, mikä myös näkyy veden kulutuksessa. ✕

Leijonaverkkojen laitesuojien vedenkulutus (m³) 2013–2015



ISTOCKPHOTO



TALOUDELLISET TAVOITTEET

Erillisverkoissa taloudellisella vastuulla tarkoitetaan hyvää hallinnointitapaa, kustannustehokkuutta sekä pitkäjänteisen taloudellisen lisäarvon luomista sidosryhmille ja koko yhteiskunnalle. Erillisverkkojen yhtiöjärjestyksen mukaan yrityksen toiminnan tarkoituksena ei ole voiton tuottaminen osakkeenomistajille vaan yhtiön palvelutehtävän kustannustehokas hoitaminen. Taloudellinen lisäarvo kuvaa sitä, millaisia vaikutuksia Erillisverkoilla on taloudellisen hyvinvoinnin luomiseen ja sidosryhmien saamaan taloudelliseen hyötyyn. Taulukossa on kuvattuna konsernin taloudelliset tunnusluvut vuosilta 2013–2015.

Taloudelliset tunnusluvut

Avaintunnusluvut	2013	2014	2015
Liikevaihto MEUR	38,5	40,9	85,6
Liiketulos MEUR	-0,8	0,2	8,5
Sijoitetun pääoman tuotto -%	-0,6	0,4	5,2
Omavaraisuusaste -%	86	85	90

Erillisverkkojen toiminnan tarkoituksena ei ole voiton tuottaminen vaan palvelutehtävän kustannustehokas hoitaminen.

Suorat taloudelliset vaikutukset

Erillisverkkojen suorat taloudelliset vaikutukset koostuvat tavaroiden ja palveluiden ostoista, henkilöstökuluista ja maksetuista tuloveroista. Keskeisiin sidosryhmiin kuuluvat osakkeenomistajat, asiakkaat, henkilöstö, palvelun- ja tavarantoimittajat sekä julkinen sektori. Yhtiöjärjestyksen mukaan Suomen Erillisverkot Oy ei jaa varojaan

osinkona. Vuonna 2015 tuotetun ja sidosryhmille jaetun lisäarvon erotuksena yhtiön oman toiminnan kehittämiseen jäi 22,4 miljoonaa euroa (5,9 miljoonaa euroa vuonna 2014). Sidosryhmiin kohdistuvia välittömiä taloudellisia vaikutuksia on kuvattu alla olevassa taulukossa.

Taloudellisen lisäarvon luominen sidosryhmille (MEUR)

2013 2014 2015

Tuotettu suora taloudellinen lisäarvo

Liiketoiminnan tuotot *	Asiakkaat	32,1	34,4	79,5
Hintatuki	Julkinen sektori	6,5	6,5	6,5

Jaettu taloudellinen lisäarvo

Materiaali- palveluostot, muut liiketoiminnan kulut***	Toimittajat	24,9	25,7	46,3
Henkilöstökulut**	Henkilöstö	7,9	8,9	16,9
Nettorahoituskulut	Rahoittajat	-0,1	-0,1	-0,1
Maksut omistajille	Omistajat	0	0	0
Maksut valtiolle	Julkinen sektori	0,4	0,5	0,5
Annetut tuet ja lahjoitukset	Yleishyödylliset yhteisöt	0	0	0
Jakamaton lisäarvo liiketoiminnan kehittämiseen		5,5	5,9	22,4

*Sisältäen liikevaihdon ja liiketoiminnan muut tuotot

**Sisältäen palkat, palkkiot ja henkilösivukulut sekä henkilöstölle maksetut päivärahat ja km-korvaukset

***Sisältäen toimittajille maksetut vuosikulut (ei sis. investointeja)



ERILLISVERKOT
ON VASTUULLINEN
VERONMAKSAJA.

Maksetut verot

Erillisverkot-konserniyhtiöiden kaikki verot ja ennakonpidätykset, yhteensä 13,6 miljoonaa euroa, on maksettu Suomeen. Alla olevassa taulukossa on kuvattu konserniyhtiöiden maksamat tulo-, kiinteistö- ja arvonlisäverot sekä ennakonpidätykset maksuperusteisesti. ✕

Suomen Erillisverkot -konsernin yhtiöiden maksamat verot ja ennakonpidätykset maksuperusteisesti.

MEUR	2013	2014	2015
Tulovero Suomeen	0,3	0,2	0,1
Tulovero muihin maihin	0,0	0,0	0,0
Kiinteistövero Suomeen	0,3	0,4	0,4
Kiinteistövero muihin maihin	0,0	0,0	0,0
Arvonlisävero Suomeen*	1,3	4,0	9,5
Arvonlisävero muihin maihin	0,0	0,0	0,0
Ennakonpidätykset Suomeen	1,9	2,2	3,6
Ennakonpidätykset muihin maihin	0,0	0,0	0,0
Yhteensä	3,8	6,8	13,6

*Tilittävä ALV (myyntien ALV:sta vähennetty ostojen ALV)

ISTOCKPHOTO



ERILLISVERKOT, GRI-SISÄLTÖ 2014

VASTUULLISUUSSTRATEGIA		SIVU
1	Toimitusjohtajan katsaus	7
2	Keskeiset vaikutukset, riskit ja mahdollisuudet	5
ORGANISAATION TAUSTAKUVAUS		
3 - 9	Erillisverkkojen kuvaus: koko, liiketoiminta ja omistusrakenne	4
10	Henkilöstön määrä	32-33
12	Erillisverkkojen toimitusketju	10
13	Merkittävät muutokset konsernin rakenteessa tai toimitusketjussa	7; 30
14	Varovaisuuden periaatteen soveltaminen	16
15-16	Ulkopuoliset sitoumukset ja jäsenyydet järjestöissä	17; 31
TUNNISTETUT OLENNAISET NÄKÖKOHDAT JA LASKENTARAJA		
17	Raportin laskentaraja	3
18 - 23	Raportin sisällön määrittely ja olennaiset teemat	9
SIDOSRYHMÄVUOROVAIKUTUS		
24 - 27	Erillisverkkojen sidosryhmät ja vuorovaikutus	17-19
RAPORTIN KUVAUS		
28 - 33	Raportin tiedot	3
HALLINTO		
34-39	Hallintorakenne ja hallituksen kokoonpano	4
42	Hallituksen rooli yrityksen tarkoituksen, arvojen ja strategian määrittelyssä	8; 14
45-47	Riskien hallinta ja arviointi	14; 16
48	Yritysvastuuraportin hyväksyminen	14
51	Hallituksen ja ylimmän johdon palkitseminen	34
53	Sidosryhmien näkemysten huomiointi	14
LIIKETOIMINNAN EETTISYYS		
56	Arvot ja liiketoimintaperiaatteet	11



YRITYSVASTUUN JOHTAMINEN		
	Johtamistavan kuvaus	14-15
	Henkilöstöjohtaminen	32
TALOUDELLINEN VASTUU		
EC1	Suoran taloudellisen lisäarvon tuottaminen ja jakaminen	38-39
EC4	Valtiolta saadut avustukset	38
YMPÄRISTÖ		
EN3	Energiankulutus	37
EN6	Energiankulutuksen vähentäminen	37
EN8	Vedenkulutus	37
EN27	Palveluiden ympäristövaikutusten vähentämistoimenpiteet	37
HENKILÖSTÖ JA TYÖOLOSUHTEET		
LA1	Henkilöstön vaihtuvuus	33
LA6	Tapaturmataajuus, poissaolot ja työhön liittyvät kuolemantapaukset	34-35
LA10	Osaamisen kehittämiseen ja elinikäiseen oppimiseen liittyvät ohjelmat	33-34
LA11	Suoritusarvioinnit ja kehityskeskustelut	33
LA12	Hallituksen ja henkilöstön jakauma sukupuolen perusteella	32
LA13	Tasa-arvoinen palkitseminen	34-35
YHTEISKUNTA		
S06	Poliittisten tukien kokonaisarvo	11
TUOTEVASTUU		
PR5	Asiakastyytyväisyystutkimusten tulokset	19
TELETOIMIALAN TUNNUSLUVUT		
PA3	Toimenpiteet verkon saatavuuden ja luotettavuuden varmistamiseksi sekä käyttökatkot	26-28
PA6	Verkon saatavuus ja käytettävyys hätätilanteissa	26-28; 31
I01	Investoinnit verkkoon	26-28
I08	Rakennettu infrastruktuuri ja olemassa olevien rakenteiden hyödyntäminen	37
TA1	Tuotteiden ja palveluiden resurssitehokkuus	37



KANSALAISTEN ARKEA TURVAAMASSA. KAIKISSA OLOSUHTEISSA.

